



XENTRY Update Service et Retail Data Storage

Manuel d'utilisation

Mercedes-Benz AG, GCSP/ORE

Valable à partir de 01/2024

Mercedes-Benz



Table des matières

1	Liste des figures.	3
2	XENTRY Update Service - Introduction et concept de fonctionnement.	5
3	XENTRY Update Service avec Retail Data Storage 2.	6
3.1	Vue d'ensemble du matériel du Retail Data Storage 2.	6
3.2	Mise en service du Retail Data Storage 2.	6
3.2.1	Préparation des domaines et ports.	7
3.2.2	Exporter les réglages d'un Retail Data Storage antérieur.	8
3.2.3	Déballage et mise en place.	8
3.2.4	Configuration du Retail Data Storage 2.	9
3.2.5	Activation du Retail Data Storage 2.	16
3.2.6	Couplage du Retail Data Storage 2 au XENTRY Diagnosis Pad Pad 2	18
3.2.7	Configuration du XENTRY Update Service.	18
4	XENTRY Update Service Control Center (Retail Data Storage).	20
4.1	Vue d'ensemble.	22
4.2	Monitoring.	23
4.3	Appareils couplés.	24
4.4	Vue d'ensemble des mises à jour.	25
4.5	Logiciels de calculateur.	25
4.6	Administration.	26
5	XENTRY Update Service Control Center.	30
5.1	Vue d'ensemble.	31
5.2	Monitoring.	32
5.3	Fichiers.	32
5.4	Vue d'ensemble des mises à jour.	33
5.5	Logiciels de calculateur.	33
6	Vue d'ensemble du matériel du Retail Data Storage +.	35
7	Réinitialisation du mot de passe.	36
7.1	Réinitialisation du mot de passe du Retail Data Storage 2.	36
7.2	Réinitialisation du mot de passe du Retail Data Storage 4TB et du Retail Data Storage +.	38
8	Élimination.	40
9	Autres.	41

1 Liste des figures

Fig. 1 :	Transmission des données avec et sans Retail Data Storage.	5
Fig. 2 :	Vue avant et arrière du Retail Data Storage 2.	6
Fig. 3 :	Helpcard - Retail Data Storage 2.	7
Fig. 4 :	Administration - onglet À propos de l'appareil.	8
Fig. 5 :	Cache du Retail Data Storage 2.	8
Fig. 6 :	Face arrière avec port admin du Retail Data Storage 2.	9
Fig. 7 :	Avis de certification.	10
Fig. 8 :	Avis de certification étendu.	10
Fig. 9 :	État du Retail Data Storage 2.	11
Fig. 10 :	Acceptation des informations sur la protection des données.	11
Fig. 11 :	Saisie de l'adresse et des données de contact.	12
Fig. 12 :	Configuration réseau du Retail Data Storage 2.	12
Fig. 13 :	Configuration réseau du Retail Data Storage 2.	13
Fig. 14 :	Paramètres du serveur proxy.	14
Fig. 15 :	Détermination des temps de téléchargement.	14
Fig. 16 :	Récapitulatif.	15
Fig. 17 :	Redémarrage du Retail Data Storage 2.	16
Fig. 18 :	Activation du Retail Data Storage 2.	17
Fig. 19 :	Transmission réussie de la clé d'activation.	17
Fig. 20 :	Adresse IP pour l'exclusion de serveurs proxy.	18
Fig. 21 :	Configurer XENTRY Update Service dans ConfigAssist.	19
Fig. 22 :	Connexion sur le Retail Data Storage.	20
Fig. 23 :	Vue d'ensemble "Mot de passe oublié".	21
Fig. 24 :	Vue d'ensemble "Attribuer un nouveau mot de passe".	22
Fig. 25 :	Vue d'ensemble du XENTRY Update Service Control Center (Retail Data Storage).	23
Fig. 26 :	Monitoring du XENTRY Update Service sur le Retail Data Storage.	24
Fig. 27 :	Systèmes de diagnostic couplés.	24
Fig. 28 :	Vue d'ensemble des mises à jour dans XENTRY Update Service Control Center.	25
Fig. 29 :	Vue d'ensemble des logiciels de calculateur disponibles.	26
Fig. 30 :	Administration - onglet À propos de l'appareil.	27
Fig. 31 :	Administration - onglet Téléchargements.	27
Fig. 32 :	Administration - onglet Notification par e-mail.	28
Fig. 33 :	Administration - onglet Données de contact.	29
Fig. 34 :	Menu Démarrer de Windows Mercedes-Benz.	30
Fig. 35 :	Menu Démarrer de Windows Mercedes-Benz XENTRY Update Service Control Center.	31
Fig. 36 :	Vue d'ensemble du XENTRY Update Service Control Center.	32
Fig. 37 :	Monitoring mise à disposition des données via XENTRY Update Service.	32
Fig. 38 :	Fichiers disponibles dans le XENTRY Update Service.	33
Fig. 39 :	Vue d'ensemble des mises à jour dans XENTRY Update Service Control Center (2).	33
Fig. 40 :	Vue d'ensemble des logiciels de calculateur disponibles.	34
Fig. 41 :	Vue avant du Retail Data Storage +.	35
Fig. 42 :	Vue arrière du Retail Data Storage +.	35
Fig. 43 :	Schéma de connexion du Retail Data Storage 2.	36

Fig. 44 :	État du Retail Data Storage 2 connecté.	37
Fig. 45 :	Attribuer un nouveau mot de passe.	37
Fig. 46 :	Schéma de connexion du Retail Data Storage 4TB et du Retail Data Storage +.	38
Fig. 47 :	Attribution du nouveau mot de passe du Retail Data Storage 4TB et du Retail Data Storage +.	39
Fig. 48 :	Étiquette KC.	41

2 XENTRY Update Service - Introduction et concept de fonctionnement

Le XENTRY Update Service alimente l'atelier en ligne par des mises à jour pour les systèmes de diagnostic, les logiciels de calculateur et les logiciels flash.

Les mises à jours et logiciels de calculateur des anciens "Regio DVD" et "notices d'utilisation numériques (DiBA)" sont mis à disposition de manière centralisée par Mercedes-Benz AG via Internet.

Deux options sont alors possibles :

- XENTRY Update Service avec Retail Data Storage (recommandé)
- XENTRY Update Service sans Retail Data Storage

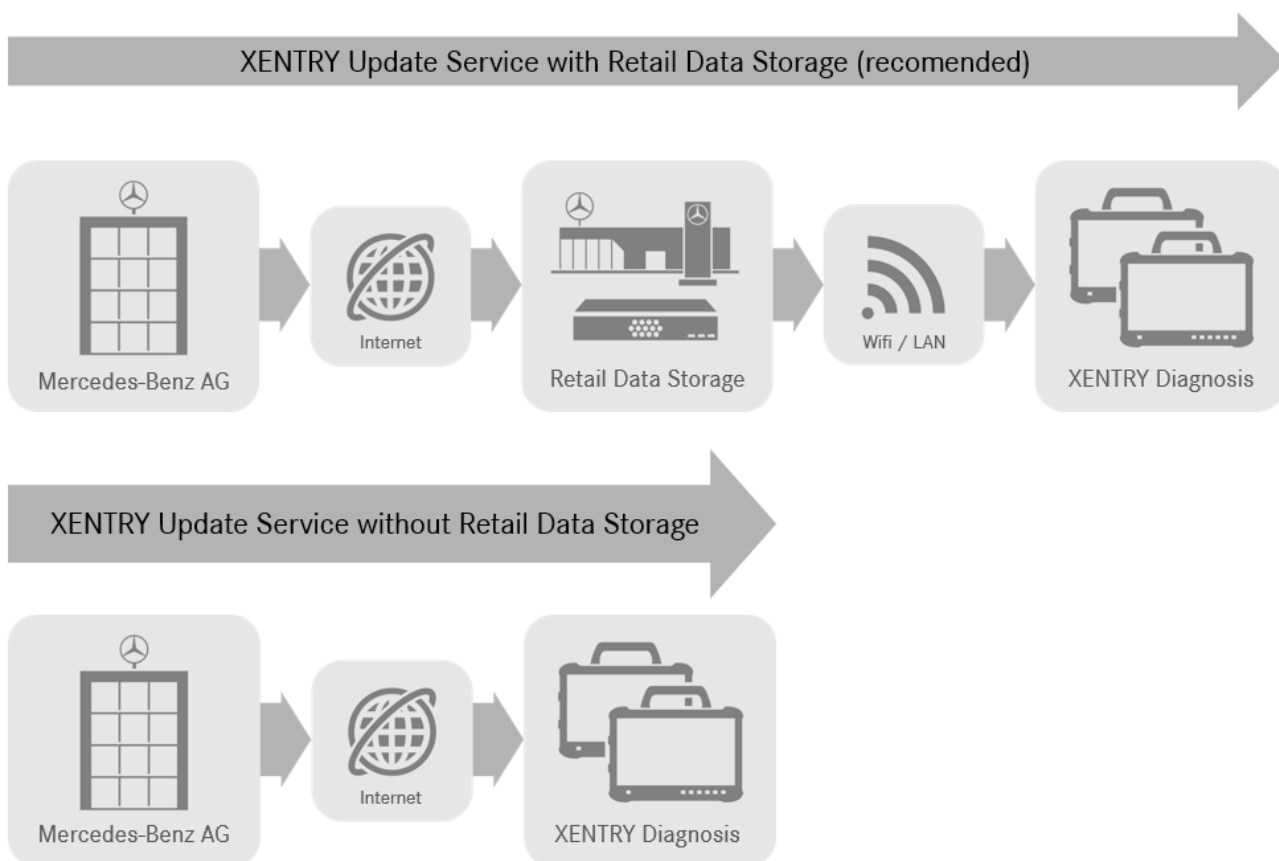


Fig. 1 : Transmission des données avec et sans Retail Data Storage

Le XENTRY Update Service associé à un Retail Data Storage 2 offre de nombreux avantages.

Les mises à jour sont ainsi automatiquement chargées sur le Retail Data Storage 2. Vous pouvez paramétrer la période de téléchargement, par exemple la nuit, afin que votre réseau d'atelier ne soit pas surchargé par le téléchargement d'un important volume de données en journée, lorsque l'atelier est en activité. Ces données sont ensuite réparties entre les systèmes de diagnostic, quand vous le souhaitez. Vous pouvez ainsi choisir une période pendant laquelle les appareils de diagnostic ne sont pas nécessaires afin de ne pas les bloquer avec une mise à jour. Cela permet de garantir une disponibilité importante et le temps d'arrêt n'est que de quelques minutes. En raison de la quantité de données de plus en plus importante, il est essentiel de ne pas avoir à télécharger et à installer les dernières mises à jour lorsque l'atelier est en activité.

Si vous utilisez plusieurs systèmes de diagnostic, il n'est pas nécessaire de télécharger plusieurs fois le même logiciel et les mises à jour de chaque système de diagnostic séparément, mais de les charger une seule fois sur le Retail Data Storage, qui alimente ensuite les différents systèmes de diagnostic en réseau.

Les temps d'attente lors de l'utilisation des systèmes de diagnostic sont ainsi réduits grâce à l'utilisation d'un Retail Data Storage.

3 XENTRY Update Service avec Retail Data Storage 2

Les mises à jours et logiciels de calculateur des anciens "Regio DVD" et "notices d'utilisation numériques (DiBA)" sont mis à disposition de manière centralisée par Mercedes-Benz AG via Internet. Ces derniers sont automatiquement disponibles pour votre Retail Data Storage 2.

La connexion internet est sollicitée une fois pour le téléchargement sur le Retail Data Storage 2, ce qui signifie qu'une mise à jour ou un logiciel de calculateur est téléchargé une fois à partir d'Internet.

Après le téléchargement sur le Retail Data Storage 2, les données sont réparties via votre réseau interne sur les appareils de diagnostic XENTRY Diagnosis Kit 3 | Kit 4 couplés.

Conditions techniques : une connexion internet avec au moins 100 Mbit/s (en cas de bande passante inférieure, cela peut entraîner des temps de téléchargement plus longs) et une latence maximale de 60 ms.

Les nouvelles mises à jour et les logiciels de calculateur sont répartis et installés automatiquement en arrière-plan durant l'utilisation normale sur le XENTRY Diagnosis Pad | Pad 2.

Après l'installation en arrière-plan, il est possible de basculer à tout moment entre la version d'origine et la version mise à jour car le XENTRY Diagnosis Pad | Pad 2 dispose de deux partitions. La marche à suivre pour basculer entre les versions est indiquée dans le guide utilisateur du XENTRY Diagnosis Kit 3 | Kit 4.

3.1 Vue d'ensemble du matériel du Retail Data Storage 2

Vous trouverez ci-dessous une vue d'ensemble des touches, raccords et LED du Retail Data Storage 2.

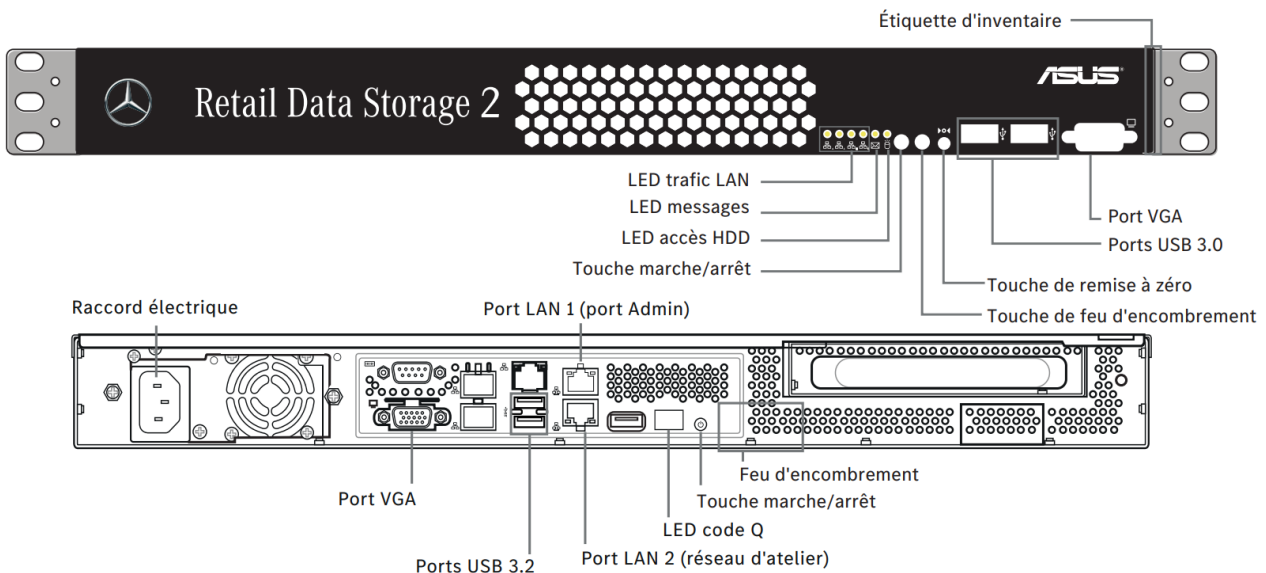


Fig. 2 : Vue avant et arrière du Retail Data Storage 2

Le matériel suivant est monté dans le Retail Data Storage 2 :

Catégorie	Description
Appareil	Barebone incluant carte mère, bloc d'alimentation, paroi arrière et refroidisseur
Système d'exploitation	Ubuntu Linux LTS dans sa version actuelle
Processeur	Intel Xeon E-2314 4-Core 2,8 GHz 8 Mo
Mémoire vive	16 Go DDR4 3200 ECC UDIMM
Disque dur	18 To SATA3 Enterprise
Interface réseau LAN	2 ports RJ 45 (Dual Port Intel® X710-AT2 Gigabit 10G LAN Controller)

3.2 Mise en service du Retail Data Storage 2

Veuillez lire attentivement la HelpCard et les instructions sur la mise en service avant de poser le Retail Data Storage 2.

Vous trouverez ci-dessous une notice d'utilisation abrégée pour la mise en service de votre Retail Data Storage 2.

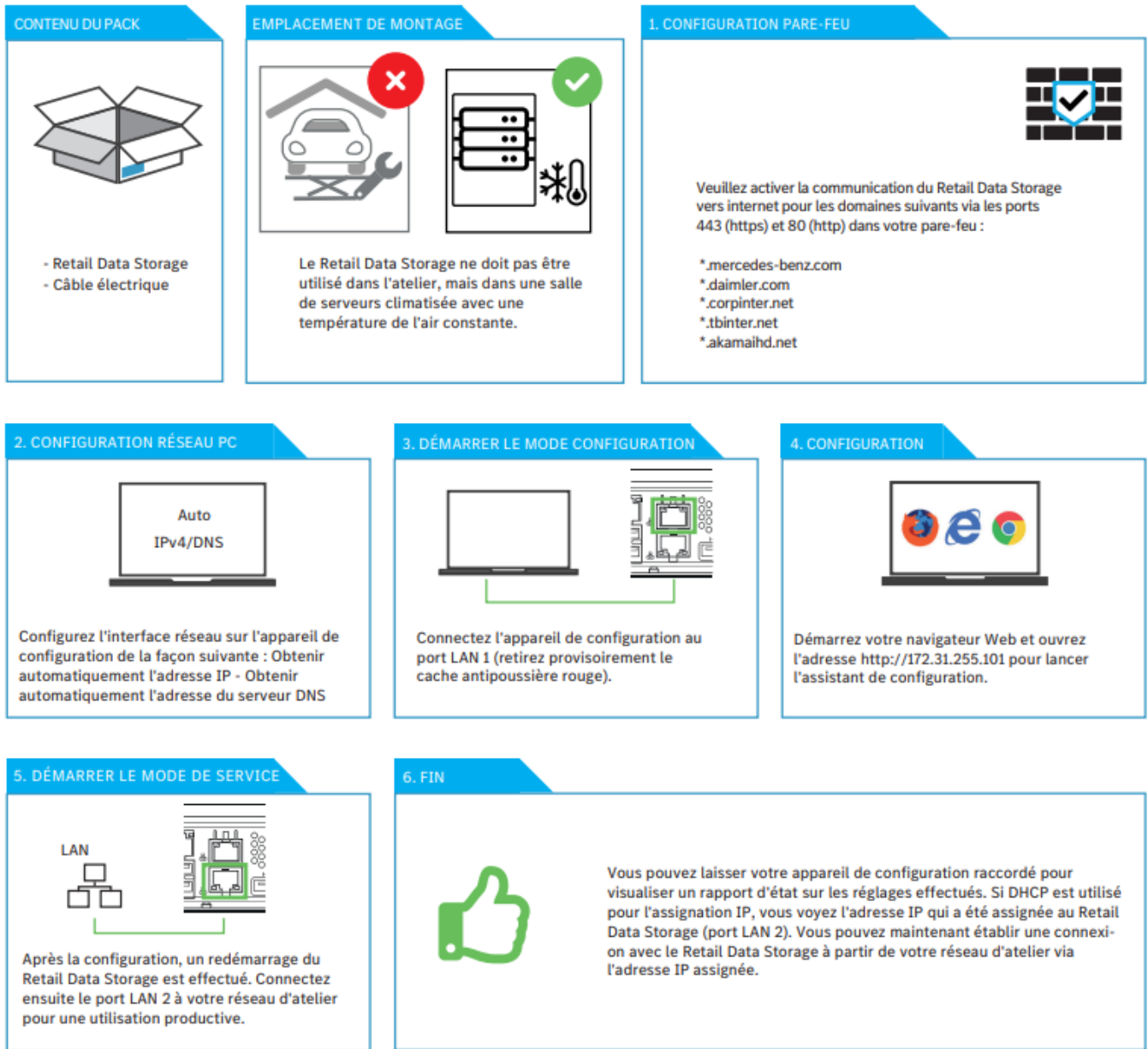


Fig. 3 : Helpcard - Retail Data Storage 2

Vous trouverez une description détaillée dans les pages suivantes.

3.2.1 Préparation des domaines et ports

Le Retail Data Storage 2 doit pouvoir atteindre les domaines et ports suivants sur Internet :

- Domaines :
 - *.mercedes-benz.com
 - *.daimler.com
 - *.corpinter.net
 - *.tbinter.net
 - *.akamaihd.net
- Ports :
 - 80 (http)
 - 443 (https)

Les connexions suivantes doivent pouvoir permettre aux systèmes XENTRY Diagnosis Pad | Pad 2 d'atteindre le Retail Data Storage 2 :

- Ports :
 - 80 (http)
 - 443 (https)
 - 9000 (http)
 - 7001 (tcp)
 - 7002 (tcp)

Vous trouverez également en ligne les domaines et ports les plus récents qui doivent être activés dans le pare-feu ou le serveur proxy dans le Retail Guide : ➔ https://xentry.mercedes-benz.com/information/content/display/xp_system_requirements

3.2.2 Exporter les réglages d'un Retail Data Storage antérieur

Si vous avez déjà utilisé un Retail Data Storage, vous pouvez également exporter la configuration existante et l'importer dans votre nouveau Retail Data Storage.

Pour cela, connectez-vous au XENTRY Update Service Control Center (Retail Data Storage), comme décrit au chapitre ➔ [plus d'informations à la page 20](#).

Ouvrez ensuite le point de menu Administration et l'onglet "À propos de l'appareil". Celui-ci contient la fonction vous permettant d'exporter les données actuelles.

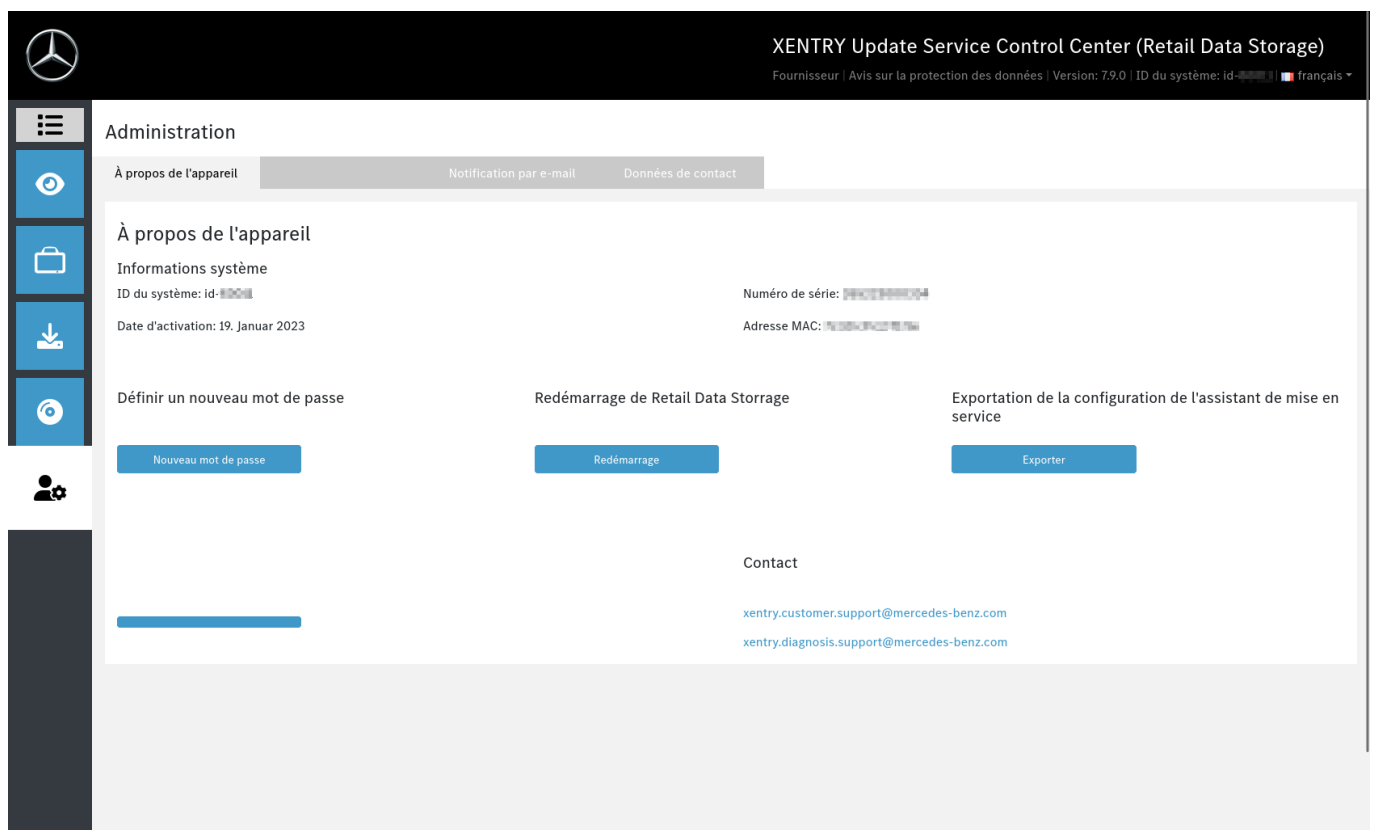


Fig. 4 : Administration - onglet À propos de l'appareil

Sélectionnez le point Exporter pour exporter les réglages actuels.

3.2.3 Déballage et mise en place



Fig. 5 : Cache du Retail Data Storage 2



Fig. 6 : Face arrière avec port admin du Retail Data Storage 2

Sortez le Retail Data Storage 2 de son emballage.

Veuillez conserver le carton afin de pouvoir emballer correctement le Retail Data Storage 2 en cas de réparation et d'éviter tout endommagement supplémentaire.

Placez le Retail Data Storage 2 dans une armoire de serveur fermée.



Attention, le Retail Data Storage 2 doit être utilisé dans un environnement propre et sec et non pas dans un espace ouvert de l'atelier.

Pour l'utilisation de XENTRY Update Service, le Retail Data Storage 2 sert dans votre atelier de support de stockage réseau. Une connexion réseau continue doit être assurée.

Pour cela, branchez le câble d'alimentation fourni (prise IEC) dans le Retail Data Storage 2. Le Retail Data Storage 2 s'allume alors automatiquement.

Un PC/ordinateur portable est nécessaire pour la mise en service du Retail Data Storage 2. Vous pouvez toutefois aussi utiliser un XENTRY Diagnosis Pad | Pad 2.

Veuillez déconnecter au préalable le PC/l'ordinateur portable du wi-fi de l'atelier et désactiver le cas échéant la configuration proxy.

Pour activer le Retail Data Storage 2, raccordez-le avec un câble LAN à votre PC/ordinateur portable.

Pour le raccordement au PC/à l'ordinateur portable, choisissez le port LAN 1 (port admin) du Retail Data Storage 2 (port réseau supérieur !). À la livraison, le port admin est muni d'un capuchon plastique rouge.

Reliez à présent le Retail Data Storage 2 à votre réseau d'atelier avec un autre câble LAN. Utilisez ici le port réseau inférieur (port LAN 2) du Retail Data Storage 2.

La connexion devrait donc être établie comme suit : le câble LAN supérieur (port admin) est relié au PC/à l'ordinateur portable (marque rouge sur le graphique ci-dessus), le câble LAN inférieur est relié au réseau de l'atelier.

Veuillez noter que le Retail Data Storage 2 ne doit jamais être relié directement à Internet sans pare-feu.

3.2.4 Configuration du Retail Data Storage 2

Démarrage de la configuration

Veuillez vérifier l'adresse IP reçue par votre PC/ordinateur portable. S'il s'agit d'une adresse IP commençant par 169. (169.x.x.x), débranchez le câble LAN, attendez trois secondes et rebranchez-le. L'adresse IP doit commencer par 172. avant de pouvoir démarrer la configuration du Retail Data Storage 2.

Veuillez noter que la carte réseau de l'ordinateur portable utilisé pour la mise en service doit être en mode DHCP.

À l'ouverture de la page, un message s'affiche. Sélectionnez "Étendu".

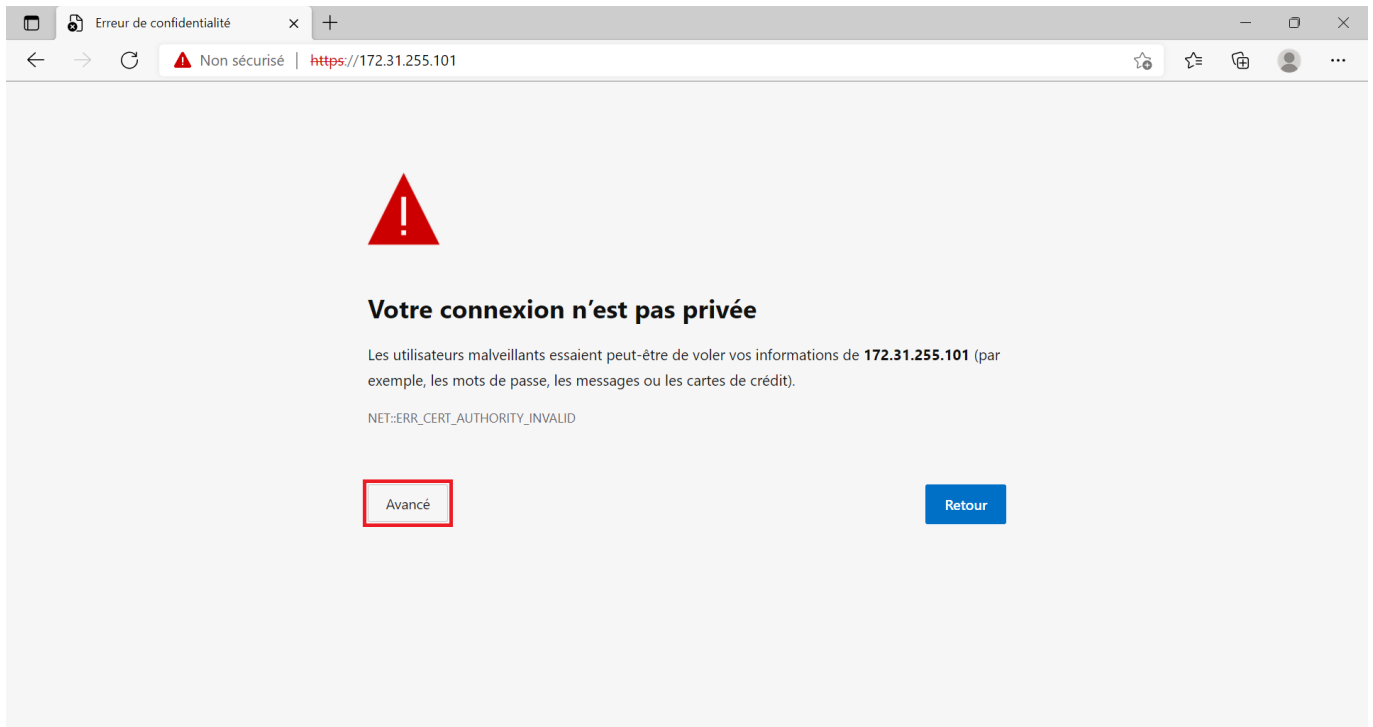


Fig. 7 : Avis de certification

Dans la section qui apparaît, cliquez à présent sur "Charger 172.31.255.101".

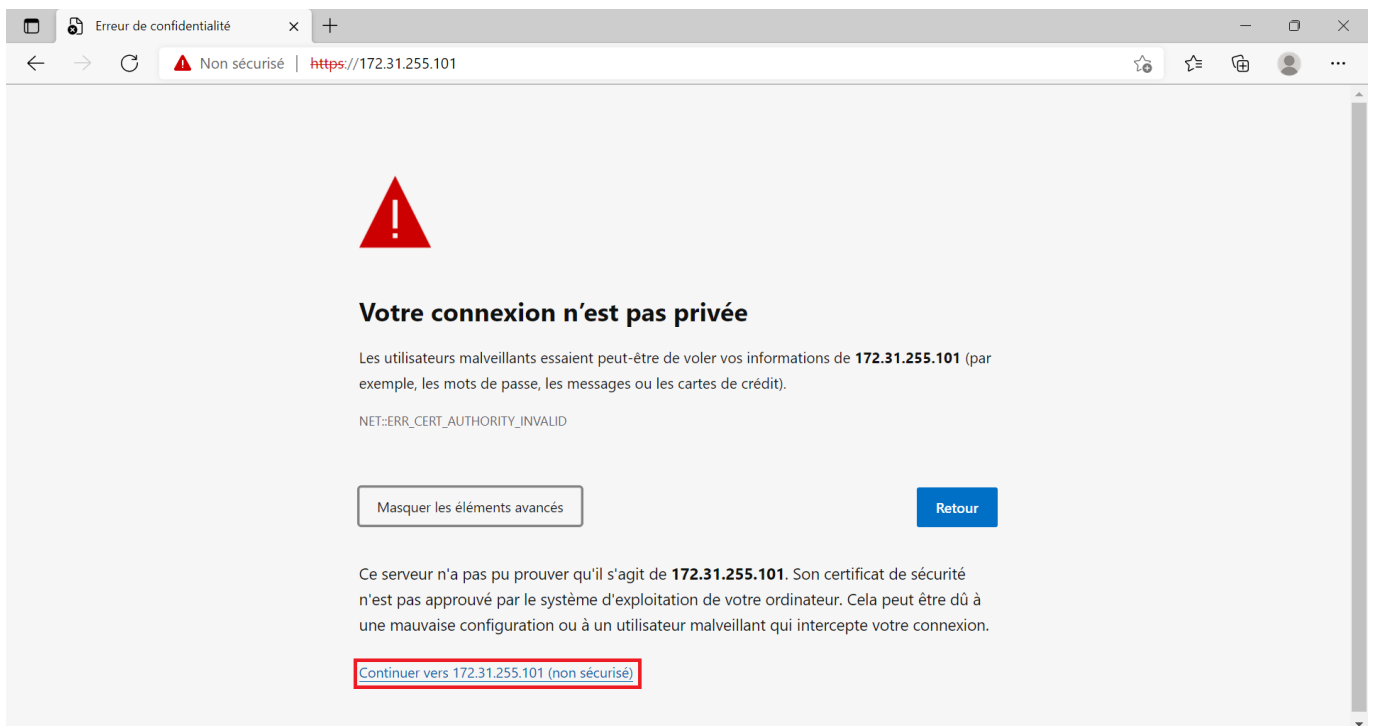


Fig. 8 : Avis de certification étendu

La page d'accueil qui s'ouvre vous indique l'état actuel de votre Retail Data Storage 2. Sélectionnez le bouton "Démarrer la configuration" ou, si vous possédez déjà un Retail Data Storage et avez pu exporter la configuration, le bouton "Importer le réglage".

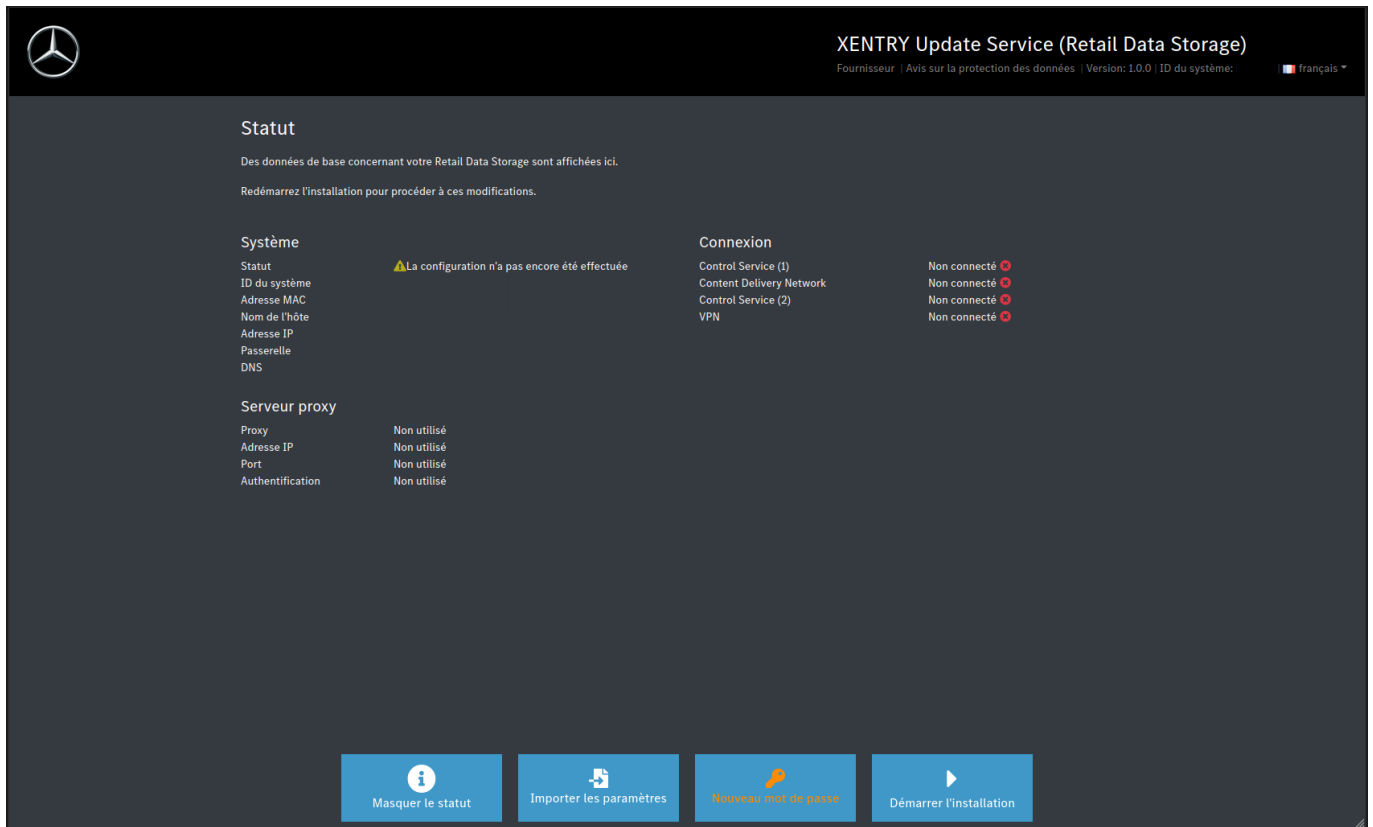


Fig. 9 : État du Retail Data Storage 2

Vous accédez maintenant directement à la page d'accueil de l'assistant de configuration.

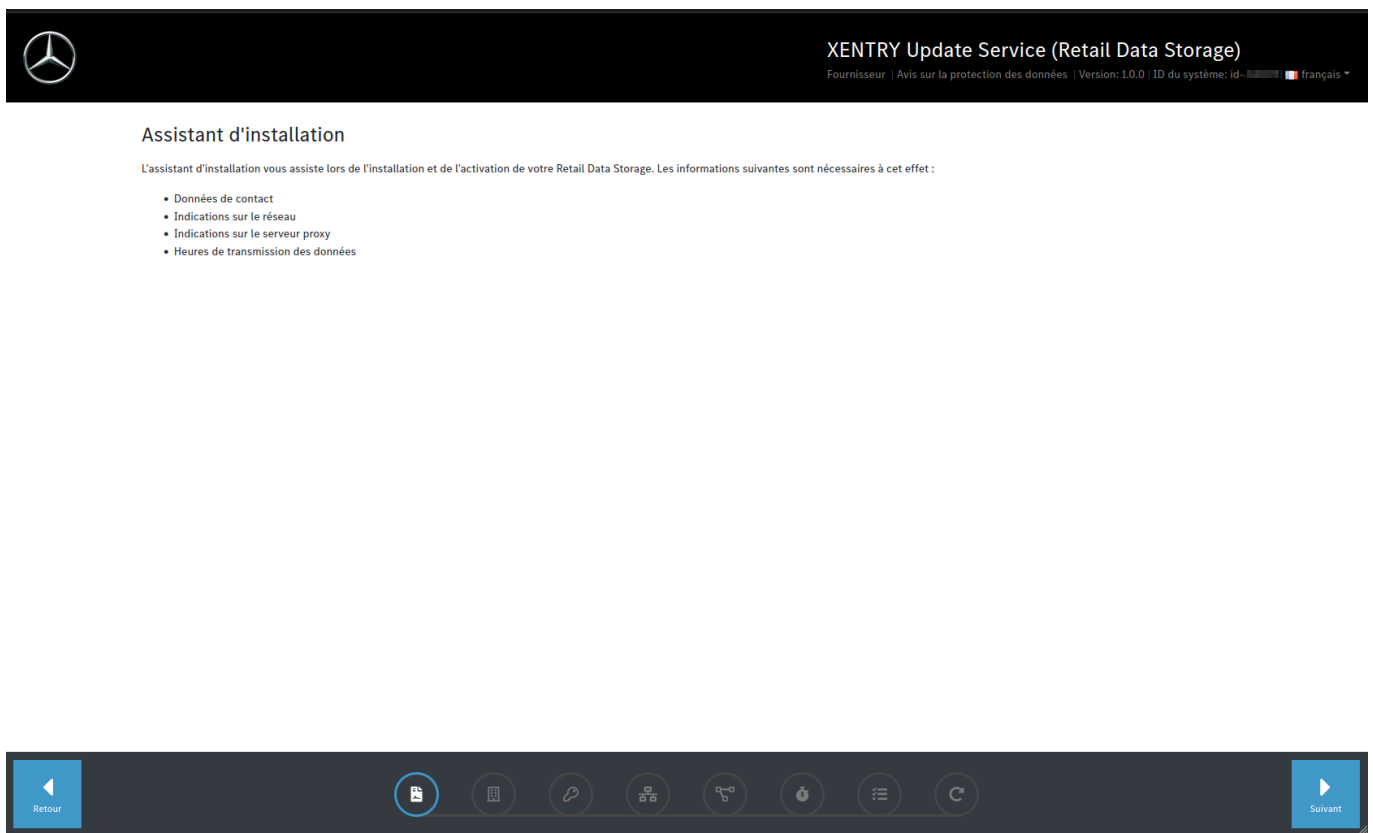


Fig. 10 : Acceptation des informations sur la protection des données

Afin de démarrer la configuration, cliquez sur le bouton "Suivant".

Tout d'abord, entrez votre adresse et vos données de contact. Veuillez lire les informations sur la protection des données de Mercedes-Benz AG et confirmer que vous en avez pris connaissance.

The screenshot shows the 'Contact et protection des données' (Contact and data protection) form. At the top left is the Mercedes-Benz logo. The title 'XENTRY Update Service (Retail Data Storage)' is on the right, with a language dropdown set to 'français'. Below the title, it says 'Fournisseur | Avis sur la protection des données | Version: 1.0.0 | ID du système: id-60009'. The main heading is 'Contact et protection des données'. A note states: 'Les champs précédés d'une étoile (*) sont des champs obligatoires.' Below this, a warning message reads: 'Nous utilisons les données de contact que vous avez indiquées, entre autres, pour confirmer que votre Retail Data Storage a bien été activé et pour vous contacter si l'état de fonctionnement de votre Retail Data Storage est menacé.' The form contains several input fields: 'Pays *' (a dropdown menu showing 'France'), 'Adresse e-mail *' (a text input field), 'Société' (a text input field), 'Rue et numéro' (a text input field), 'Code postal' (a text input field), and 'Ville' (a text input field). There are also informational messages: 'L'indication du pays est obligatoire' under the country field, and two paragraphs of text explaining the email and phone number requirements. At the bottom left, there is a checkbox labeled 'J'ai pris connaissance de l'avis sur la protection des données.*'. A navigation bar at the bottom of the form includes a 'Retour' button, a series of icons (document, calendar, location, server, network, power, list, refresh), and a 'Suivant' button.

Fig. 11 : Saisie de l'adresse et des données de contact

Après la saisie de vos données, cliquez sur le bouton "Suivant" pour passer à l'étape suivante.

Vous pourrez alors effectuer la configuration réseau.

The screenshot shows the 'Réseau' (Network) configuration form. At the top left is the Mercedes-Benz logo. The title 'XENTRY Update Service (Retail Data Storage)' is on the right, with a language dropdown set to 'français'. Below the title, it says 'Fournisseur | Avis sur la protection des données | Version: 1.0.0 | ID du système: id-60009'. The main heading is 'Réseau'. A note states: 'Définissez maintenant la configuration de votre réseau. Veuillez faire attention à indiquer des valeurs correctes.' Below this, there are two informational boxes: one explaining the host name requirements (1-63 characters, ASCII 7-bit, no spaces or dashes) and another stating 'Si DHCP est sélectionné, toujours affecter la même adresse IP à l'appareil.' The form contains a 'Nom de l'hôte' (Host name) text input field with the note 'L'indication du nom d'hôte est obligatoire' below it. To the right, there is a 'DHCP' section with a toggle switch currently turned on. A navigation bar at the bottom of the form includes a 'Retour' button, a series of icons (document, calendar, location, server, network, power, list, refresh), and a 'Suivant' button.

Fig. 12 : Configuration réseau du Retail Data Storage 2

- Vous pouvez définir vous-même le nom d'hôte de votre Retail Data Storage 2.
- Si vous utilisez un serveur DHCP dans votre réseau, sélectionnez "On" (activé) dans le champ correspondant. Sinon, sélectionnez "Off" (désactivé).
- Si vous avez choisi "Off" (désactivé), entrez dans le champ "IP Address" l'adresse IP prévue par votre administrateur informatique pour le Retail Data Storage 2.

Afin d'assurer un fonctionnement fiable, demandez à votre administrateur informatique d'affecter à votre Retail Data Storage 2 une adresse IP fixe. Pour entrer cette adresse IP attribuée, choisissez DHCP = Off.

- Remplissez les autres champs "Masque réseau", "Passerelle" et "DNS" conformément à vos paramètres réseau.
- Cliquez ensuite sur le bouton "Suivant".

Vous pourrez alors effectuer la configuration réseau.

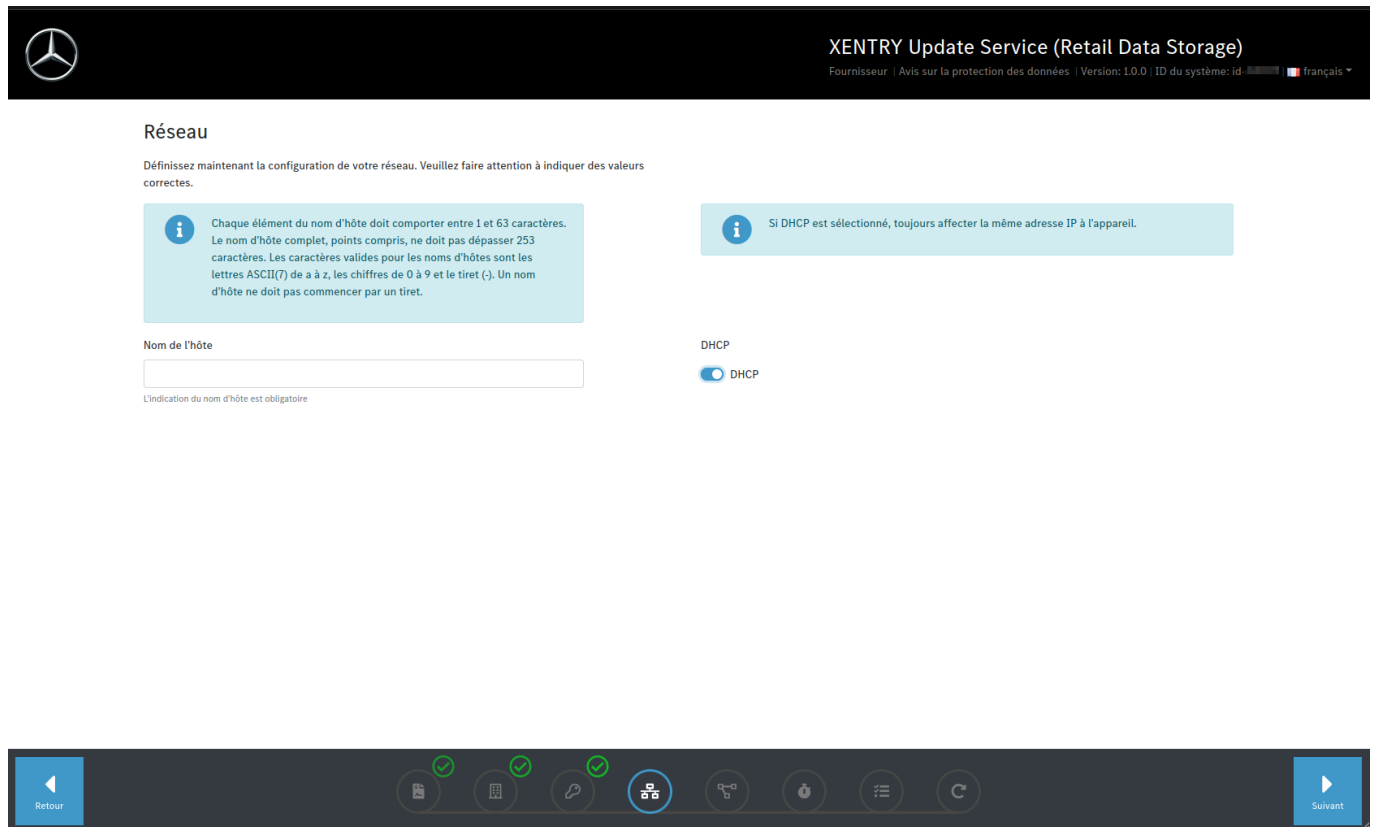


Fig. 13 : Configuration réseau du Retail Data Storage 2

- Vous pouvez définir vous-même le nom d'hôte de votre Retail Data Storage 2.
- Si vous utilisez un serveur DHCP dans votre réseau, sélectionnez "On" (activé) dans le champ correspondant. Sinon, sélectionnez "Off" (désactivé).
- Si vous avez choisi "Off" (désactivé), entrez dans le champ "IP Address" l'adresse IP prévue par votre administrateur informatique pour le Retail Data Storage 2.

Afin d'assurer un fonctionnement fiable, demandez à votre administrateur informatique d'affecter à votre Retail Data Storage 2 une adresse IP fixe. Pour entrer cette adresse IP attribuée, choisissez DHCP = Off.

- Remplissez les autres champs "Masque réseau", "Passerelle" et "DNS" conformément à vos paramètres réseau.
- Cliquez ensuite sur le bouton "Suivant".

Vous pouvez désormais effectuer les réglages du serveur proxy.

Si votre réseau dispose d'un serveur proxy, sélectionnez alors à côté du champ "Proxy" le point "On" et entrez les données de votre serveur proxy.



Serveur proxy

Si un serveur proxy est utilisé, veuillez entrer ici toutes les données nécessaires.

Proxy

Proxy

Authentification

Authentification

Adresse IP/FQDN

Ceci est une entrée obligatoire

Port

Ceci est une entrée obligatoire



Fig. 14 : Paramètres du serveur proxy

Cliquez sur le bouton "Suivant".

Configuration des temps de téléchargement :

Dans la zone "Temps de téléchargement", spécifiez quel jour et à quelle heure le Retail Data Storage 2 peut télécharger les logiciels de calculateur et les mises à jour. Étant donné qu'ils sont mis à jour à intervalles réguliers et qu'ils contiennent d'importants volumes de données, il est recommandé de les télécharger en dehors des heures de travail, si possible la nuit. Cela présente l'avantage de ne pas solliciter votre réseau pendant les heures de travail.



Comportement au téléchargement

Définissez le débit de données et les heures de connexion du Retail Data Storage.

i Afin de ne pas influencer le fonctionnement dans la journée, la transmission des données du Retail Data Storage peut être suspendue durant ces heures.

Fuseau horaire

Europe/Paris UTC +1

La zone horaire est une information obligatoire

Débit de transmission des données: Illimité

Passif

Actif

#	00:00	02:00	04:00	06:00	08:00	10:00	12:00	14:00	16:00	18:00	20:00	22:00	#
Lundi	■	■	■	■							■	■	Lundi
Mardi	■	■	■	■							■	■	Mardi
Mercredi	■	■	■	■							■	■	Mercredi
Jeudi	■	■	■	■							■	■	Jeudi
Vendredi	■	■	■	■							■	■	Vendredi
Samedi	■	■	■	■	■	■	■	■	■	■	■	■	Samedi
Dimanche	■	■	■	■	■	■	■	■	■	■	■	■	Dimanche



Fig. 15 : Détermination des temps de téléchargement

Cliquez maintenant de nouveau sur le bouton "Suivant". Celui-ci vous dirige vers un récapitulatif.

Vous pouvez alors contrôler une nouvelle fois tous les réglages. Si vous souhaitez faire une modification, cliquez sur la ligne du bas dans l'onglet correspondant.

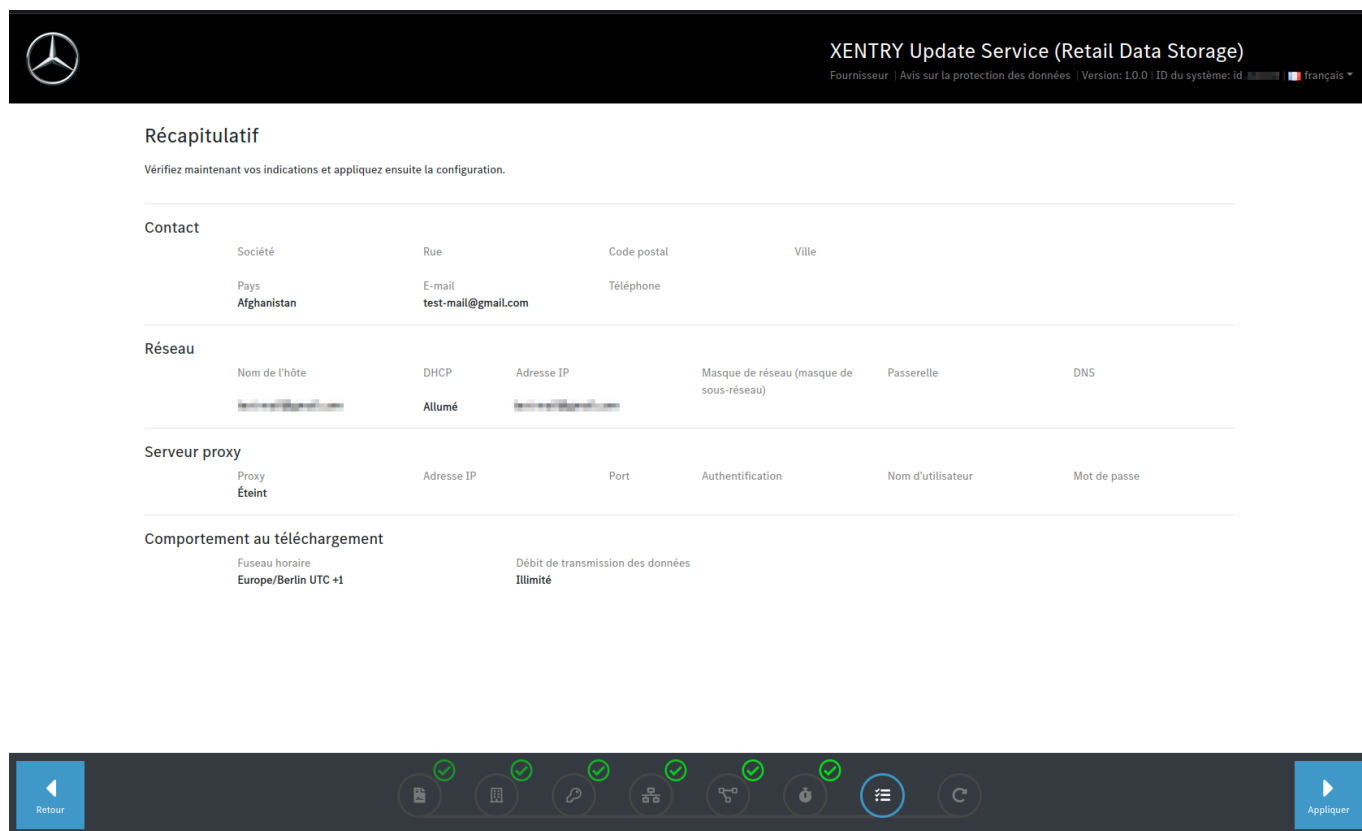


Fig. 16 : Récapitulatif

Si toutes les données sont correctes, cliquez sur le bouton "Suivant" pour enregistrer.

Le Retail Data Storage 2 redémarre.



Redémarrage

Veillez attendre le redémarrage du Retail Data Storage, puis utilisez la prise réseau productive pour appeler l'interface utilisateur.



Fig. 17 : Redémarrage du Retail Data Storage 2

Veillez fermer l'assistant de configuration.

Débranchez maintenant le câble LAN, branché dans le port LAN 1 supérieur (port admin) du Retail Data Storage 2, aussi bien du PC/de l'ordinateur portable que du Retail Data Storage 2. Veillez refermer le port admin avec le capuchon plastique rouge, afin de protéger l'appareil de la poussière.



Veillez laisser le Retail Data Storage 2 en marche. Sinon, les appareils de diagnostic ne pourront pas récupérer les données nécessaires sur le Retail Data Storage 2.

3.2.5 Activation du Retail Data Storage 2

Vous pouvez maintenant activer votre Retail Data Storage 2 à l'aide d'un PC/ordinateur portable. Pour ce faire, entrez l'adresse IP choisie pour le Retail Data Storage 2 dans le champ d'adresse de votre navigateur Internet.

Veillez noter que le Retail Data Storage 2 et le PC/l'ordinateur portable doivent se trouver dans le même réseau.



Lors de l'achat du Retail Data Storage 2, le XENTRY Update Service est déjà inclus pour une durée de 42 mois à compter de la date d'activation.

Le client qui a conclu l'achat de Retail Data Storage recevra, avant l'expiration des 42 mois, une notification par e-mail l'informant de l'expiration prochaine des 42 mois. Si le client souhaite continuer à bénéficier de l'approvisionnement en données via le XENTRY Update Service et un Retail Data Storage, il a la possibilité d'acheter soit une prolongation de 12 mois du XENTRY Update Service, soit un nouveau Retail Data Storage. Dans le XENTRY Update Service Control Center (Retail Data Storage), la date d'activation peut être lue, aussi bien dans la zone Monitoring que dans la zone Administration, ici dans l'onglet "À propos de l'appareil". Vous trouverez des informations détaillées dans [Chapitre 4 « XENTRY Update Service Control Center \(Retail Data Storage\) »](#) à la page 20.

Après avoir connecté le Retail Data Storage 2, la page suivante apparaît :



Assistant d'activation

Fin de l'installation

Le Retail Data Storage est configuré avec succès pour l'utilisation sur votre réseau et peut maintenant être activé. Une activation peut durer jusqu'à un jour de travail. Dès que l'activation sera terminée, vous en serez informés via l'adresse e-mail indiquée.

Veillez laisser le Retail Data Storage en marche jusqu'à ce que vous soyez informés de la réussite de l'activation.

Veillez entrer votre clé d'activation.

Clé

Répétition

Envoyer

Fig. 18 : Activation du Retail Data Storage 2

Entrez à présent dans les champs "Clé" et "Répétition" la clé d'activation de votre Retail Data Storage 2. Cette clé vous a été envoyée par e-mail. Cliquez ensuite sur "Envoyer".

Un message de confirmation s'affiche après la saisie correcte de la clé d'activation.



Assistant d'activation

L'installation est terminée !

Votre clé d'activation a été transmise avec succès.
Le Retail Data Storage va maintenant être activé d'ici le prochain jour ouvrable et sera alors opérationnel.

⚠ La clé d'activation a été déjà entrée et acceptée.
Veillez laisser le Retail Data Storage en marche jusqu'à ce que vous soyez informés de la réussite de l'activation.



Le Retail Data Storage se trouve actuellement dans en phase d'activation. Une activation peut durer jusqu'à un jour de travail. Dès que l'activation sera terminée, vous en serez informés via l'adresse e-mail indiquée.

Fig. 19 : Transmission réussie de la clé d'activation

Le Retail Data Storage 2 va être activé d'ici un jour ouvré et sera alors opérationnel. Une fois l'activation du Retail Data Storage 2 terminée, vous recevrez un e-mail à l'adresse indiquée.



Veillez noter que l'activation du Retail Data Storage 2 peut prendre jusqu'à 24 heures.

3.2.6 Couplage du Retail Data Storage 2 au XENTRY Diagnosis Pad | Pad 2

Démarrez le XENTRY Diagnosis Pad | Pad 2 et ouvrez le ConfigAssist. Suivez les étapes indiquées sur le XENTRY Diagnosis Pad | Pad 2. Vous trouverez de plus amples informations à ce sujet dans le guide utilisateur du XENTRY Diagnosis Kit 3 | Kit 4.

Si la liaison entre le Retail Data Storage 2 et le XENTRY Diagnosis Pad | Pad 2 ne doit pas passer par un serveur proxy, procédez comme suit :

Veillez noter que les réglages suivants ne sont nécessaires que si un serveur proxy est utilisé dans votre réseau et que la liaison entre le Retail Data Storage 2 et le XENTRY Diagnosis Pad ne doit pas passer par ce serveur proxy.

Exécutez ConfigAssist en cliquant sur "Suivant" jusqu'à accéder aux paramètres réseau. Dans la partie supérieure, cliquez sur "Étendu", puis sur le champ "Proxy".



Si vous utilisez un serveur proxy et que la liaison entre le Retail Data Storage 2 et le XENTRY Diagnosis Pad | Pad 2 doit passer par ce serveur proxy, assurez-vous de disposer d'une bande passante suffisante entre votre Retail Data Storage 2 et le XENTRY Diagnosis Pad | Pad 2. Si la bande passante nécessaire n'est pas disponible, n'effectuez PAS l'étape ci-dessous.

Cochez maintenant la case à côté de "Contourner le serveur proxy pour les adresses locales". À titre d'exception, saisissez l'adresse IP que vous avez attribuée au Retail Data Storage 2.

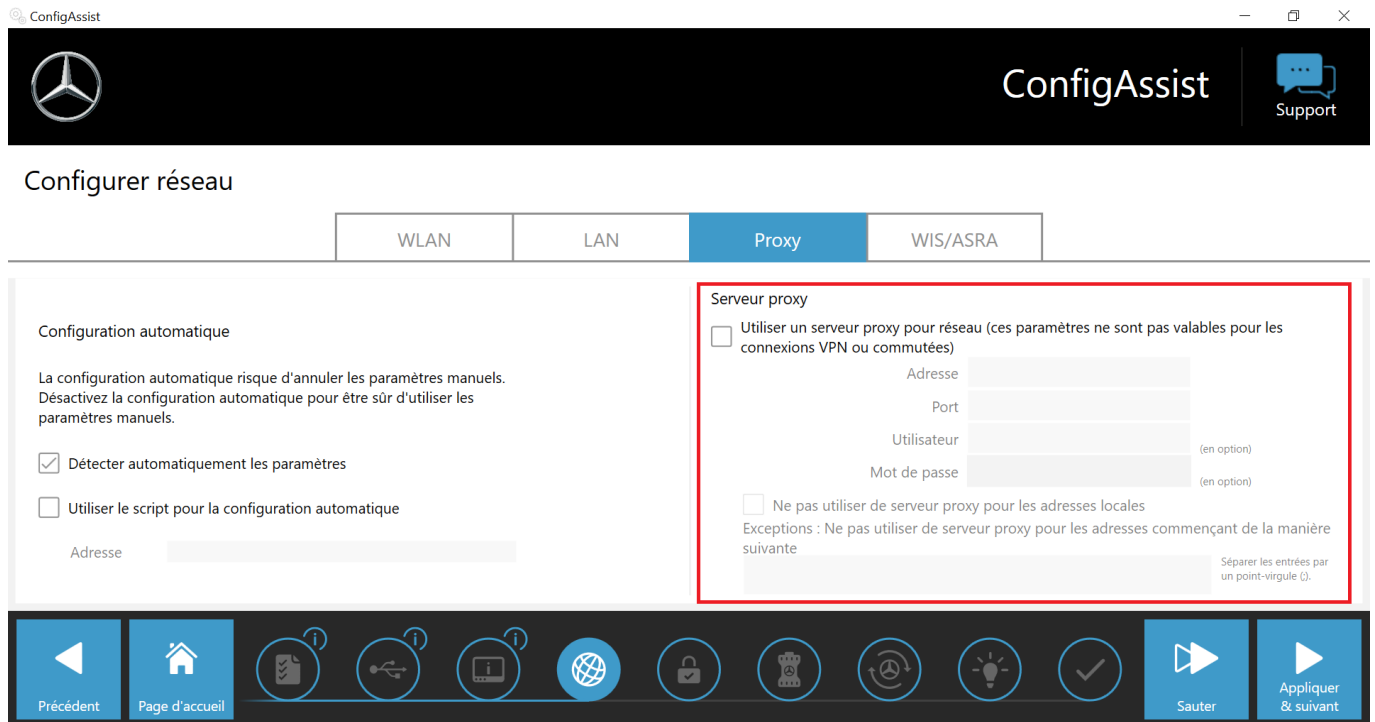


Fig. 20 : Adresse IP pour l'exclusion de serveurs proxy

3.2.7 Configuration du XENTRY Update Service

Dès que vous accédez dans ConfigAssist à la vue d'ensemble "Configurer XENTRY Update Service", veuillez paramétrer le XENTRY Update Service.



Configurer XENTRY Update Service



Retail Data Storage trouvé. Le Retail Data Storage est connecté à la partie dorsale Daimler.

Le XENTRY Update Service permet de télécharger en ligne toutes les mises à jour de diagnostic et de logiciel des calculateurs ("Regio DVD & notice d'utilisation numérique") en liaison avec le Retail Data Storage.

Les avantages que vous apporte le XENTRY Update Service :

- Données actuelles fournies plus rapidement
- Fini le temps passé à rechercher & à commander des mises à jour de logiciel de calculateur
- Fini le temps passé à installer manuellement des mises à jour de logiciel de diagnostic

Mise à disposition des données en ligne

Avec Retail Data Storage (par défaut) i

Sans Retail Data Storage i

Désactivé i

Adresse IP / Nom

Fig. 21 : Configurer XENTRY Update Service dans ConfigAssist

Mise à disposition des données en ligne

Dans cette section, vous pouvez configurer la récupération des mises à jour de diagnostic et des données de calculateur disponibles en ligne.

▪ Avec un Retail Data Storage (standard) :

Sélectionnez le réglage "Avec un Retail Data Storage (standard)", les mises à jour de diagnostic sont ainsi téléchargées automatiquement sur votre XENTRY Diagnosis Pad | Pad 2. Vous recevez un message quand la nouvelle version mise à jour peut être installée dans l'Update Center. Les mises à jour nécessaires et la notice d'utilisation numérique (DiBA) sont téléchargées automatiquement en ligne.

– Adresse IP/nom

Entrez ici l'adresse IP du Retail Data Storage 2 définie par vos soins (ou par votre administrateur informatique), puis sélectionnez ensuite "Connecter".

▪ Sans Retail Data Storage :

Si vous sélectionnez le réglage "Sans Retail Data Storage", les mises à jour de diagnostic doivent être recherchées manuellement via l'Update Center sur le Retail Data Storage 2, puis téléchargées. Vous recevez un message quand la nouvelle version mise à jour peut être installée dans l'Update Center.

Les mises à jour nécessaires et la notice d'utilisation numérique (DiBA) sont téléchargées automatiquement en ligne. Vous trouverez de plus amples informations au chapitre 3

Une fois que vous avez rempli le champ "Adresse IP/nom" et confirmé en cliquant sur le bouton "Connecter", vous pouvez confirmer le réglage en cliquant sur "Appliquer et continuer".

Vous pouvez exécuter ConfigAssist jusqu'à la "Vue d'ensemble de la configuration de votre système". L'activation de XENTRY Update Service avec Retail Data Storage 2 vous est confirmée ici et vous avez un récapitulatif de la configuration que vous avez sélectionnée.

Vous pouvez désormais terminer la configuration en cliquant sur le bouton "Terminer".

4 XENTRY Update Service Control Center (Retail Data Storage)

Avec le XENTRY Update Service Control Center (Retail Data Storage), vous avez directement accès à votre Retail Data Storage. Vous avez accès à des fonctions et informations concernant votre Retail Data Storage.

Vous pouvez accéder au XENTRY Update Service Control Center (Retail Data Storage) via un PC/ordinateur portable ou un XENTRY Diagnosis Pad

Pour cela, ouvrez un navigateur Internet qui se trouve dans le même réseau que votre Retail Data Storage. Ensuite, entrez dans le champ d'adresse l'adresse IP de votre Retail Data Storage. Vous avez saisi cette adresse IP lors de la configuration, comme décrit au chapitre ➔ [Chapitre 3.2.4 « Configuration du Retail Data Storage 2 »](#) à la page 9. Vous pouvez également consulter cette adresse IP dans ConfigAssist dans la zone "Configurer XENTRY Update Service" ➔ [Chapitre 3.2.7 « Configuration du XENTRY Update Service »](#) à la page 18, si vous avez déjà couplé votre appareil de diagnostic XENTRY avec le Retail Data Storage.

Une fois l'adresse saisie, une fenêtre de connexion s'ouvre. En haut à droite, vous pouvez voir que vous vous trouvez sur le Retail Data Storage.

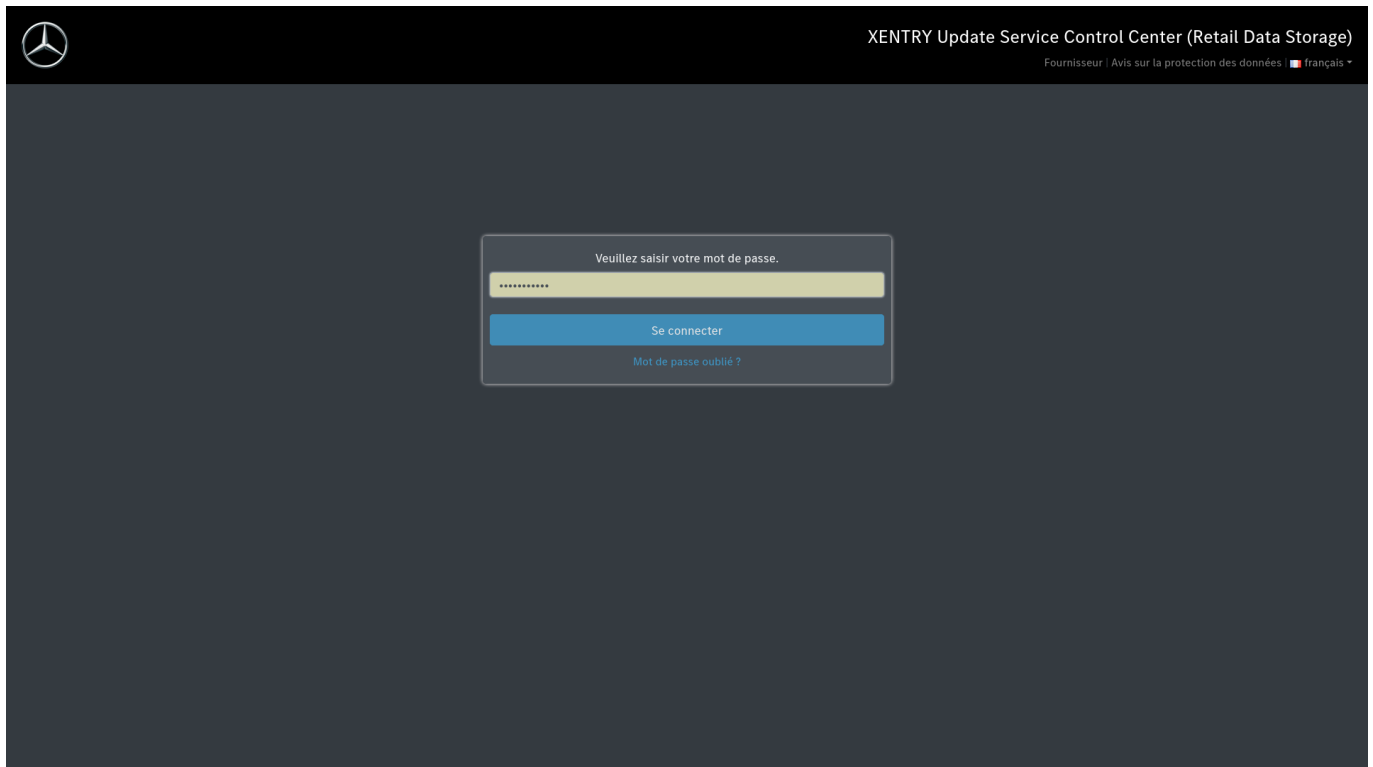


Fig. 22 : Connexion sur le Retail Data Storage

Saisissez maintenant votre mot de passe et cliquez sur "Connexion".

Si vous avez oublié votre mot de passe, procédez comme suit, si vous avez enregistré une adresse e-mail. Vous trouverez des informations supplémentaires au sujet de l'enregistrement d'une adresse e-mail dans le ➔ [Chapitre 4.6 « Administration »](#) à la page 26.

1. Cliquez sur "Mot de passe oublié ?"
 - ➔ une vue d'ensemble s'ouvre



Vous trouverez des instructions sur la réinitialisation de votre mot de passe dans le guide utilisateur sous:
<https://xentry.com/xus>

Vous pouvez initier une réinitialisation par e-mail avec le lien suivant. L'e-mail est envoyé à l'adresse e-mail du responsable principal. [Réinitialiser le mot de passe par e-mail](#)

[Retour](#)

Fig. 23 : Vue d'ensemble "Mot de passe oublié"

2. Cliquez sur "Réinitialiser le mot de passe par e-mail"

- ➔ Un e-mail est envoyé au principal responsable



Veillez noter que le lien contenu dans l'e-mail n'est valable qu'une heure. De même, vous devez attendre un délai de 5 minutes avant de demander un autre e-mail, si un e-mail a déjà été envoyé. Le dernier e-mail reçu est alors valable.

3. Cliquez sur le lien dans l'e-mail qui a été envoyé au principal responsable

- ➔ une vue d'ensemble permettant de saisir le nouveau mot de passe s'ouvre



Veillez définir un mot de passe.

Mot de passe

Mot de passe

Créer

Annuler

Exigences pour le mot de passe :

- Contient au moins 1 majuscule
- Contient au moins 1 minuscule
- Contient au moins 1 chiffre
- Contient au moins 1 caractère spécial
(!#\$%&'()*+,-./:;=?_@>.)
- Comprend au moins 10 caractères
- Comprend au max. 25 caractères
- Ne contient pas de tréma

Fig. 24 : Vue d'ensemble "Attribuer un nouveau mot de passe"

4. Définissez un nouveau mot de passe en respectant les critères indiqués
5. Répétez le mot de passe sur la deuxième ligne
6. Cliquez sur le bouton "Créer" pour attribuer le nouveau mot de passe
 - ➔ Le mot de passe a été modifié

4.1 Vue d'ensemble

Le XENTRY Update Service Control Center (Retail Data Storage) vous propose certaines fonctions qui se réfèrent à votre Retail Data Storage.

- Le bouton "Monitoring" vous permet de consulter la connexion du Retail Data Storage à Internet. Vous avez également accès à des informations sur le système.
- Le bouton "Appareils couplés" vous dirige vers une vue d'ensemble de tous les systèmes de diagnostic couplés au Retail Data Storage.
- La "Vue d'ensemble des mises à jour" vous permet d'afficher toutes les mises à jour disponibles sur votre XENTRY Diagnosis Pad | Pad 2.
- Cliquez sur "Logiciel de calculateur" afin de consulter les logiciels de calculateur disponibles.
- La zone "Administration" est prévue pour adapter ultérieurement les temps de téléchargement du Retail Data Storage.

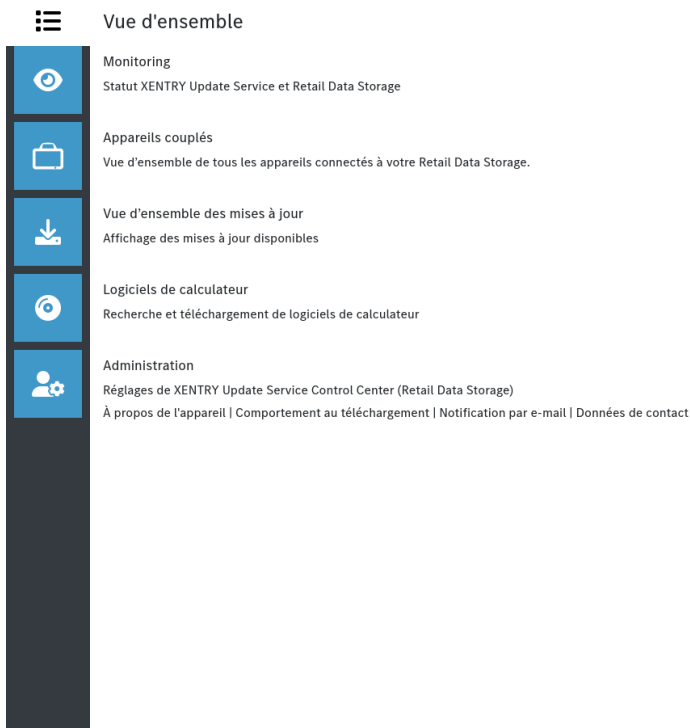


Fig. 25 : Vue d'ensemble du XENTRY Update Service Control Center (Retail Data Storage)

4.2 Monitoring

Grâce au monitoring, vous avez la possibilité de consulter rapidement les principales informations sur votre Retail Data Storage.

Certaines informations sur le système sont nécessaires en cas de besoin pour le User Helpdesk diagnostic. Vous avez également une vue d'ensemble des données qui se trouvent directement sur votre Retail Data Storage et du nombre de systèmes de diagnostic couplés à ce Retail Data Storage.

L'état de la connexion du XENTRY Update Service ainsi que de la commande d'outils et de la maintenance des appareils sont également affichés de façon claire. En cliquant sur les barres bleues, vous pouvez afficher de manière ciblée l'état de connexion des différents domaines.

Grâce à la date d'activation, il est possible de calculer la durée pendant laquelle XENTRY Update Service reste disponible. Lors de l'achat du Retail Data Storage 2, celui-ci est inclus pour une durée de 42 mois et peut ensuite être prolongé de 12 mois.

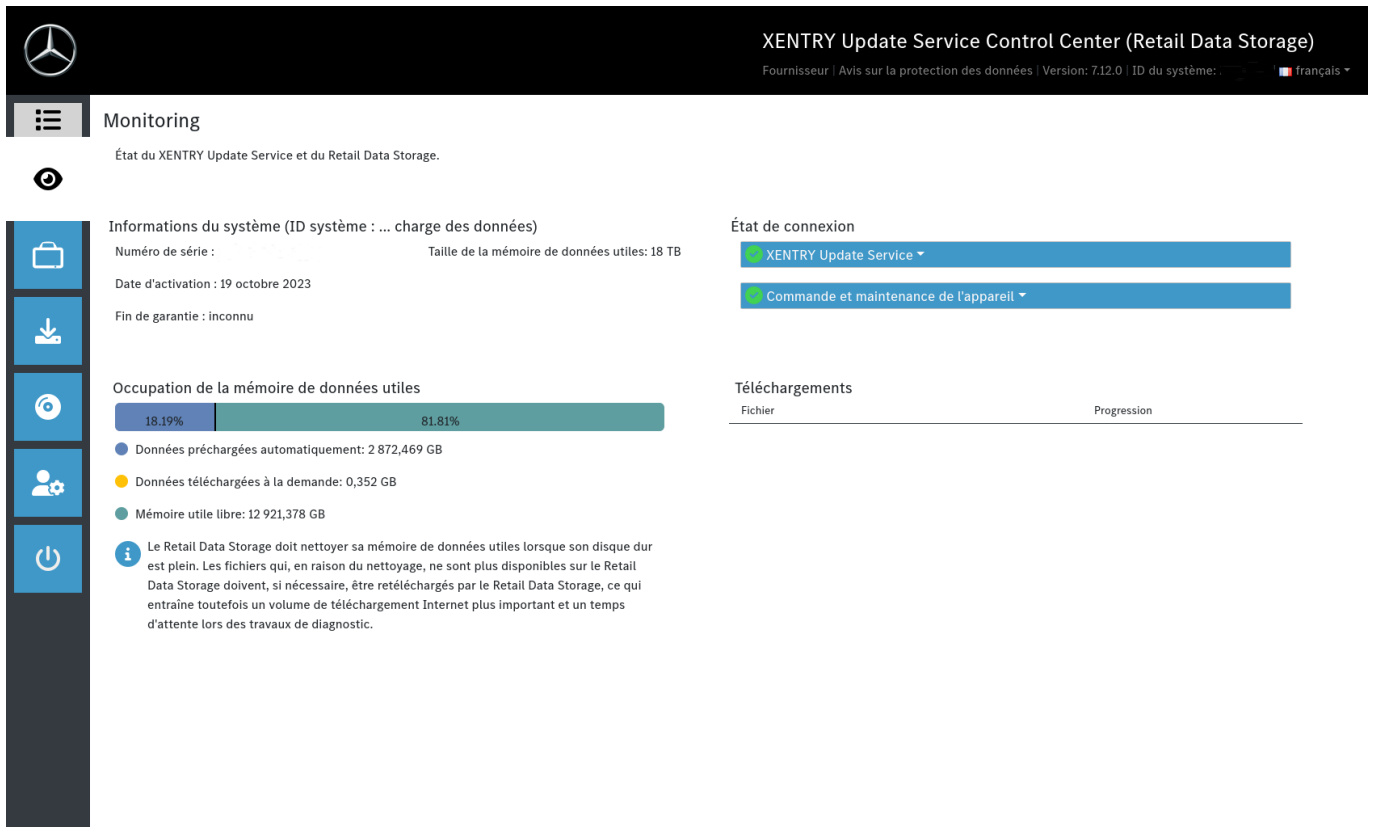


Fig. 26 : Monitoring du XENTRY Update Service sur le Retail Data Storage

4.3 Appareils couplés

Dans cette vue d'ensemble, vous pouvez voir tous les systèmes de diagnostic couplés à ce Retail Data Storage. Elle indique également quelle version est installée sur chaque système de diagnostic XENTRY, s'il est actuellement actif et quand il a été connecté pour la dernière fois à ce Retail Data Storage.

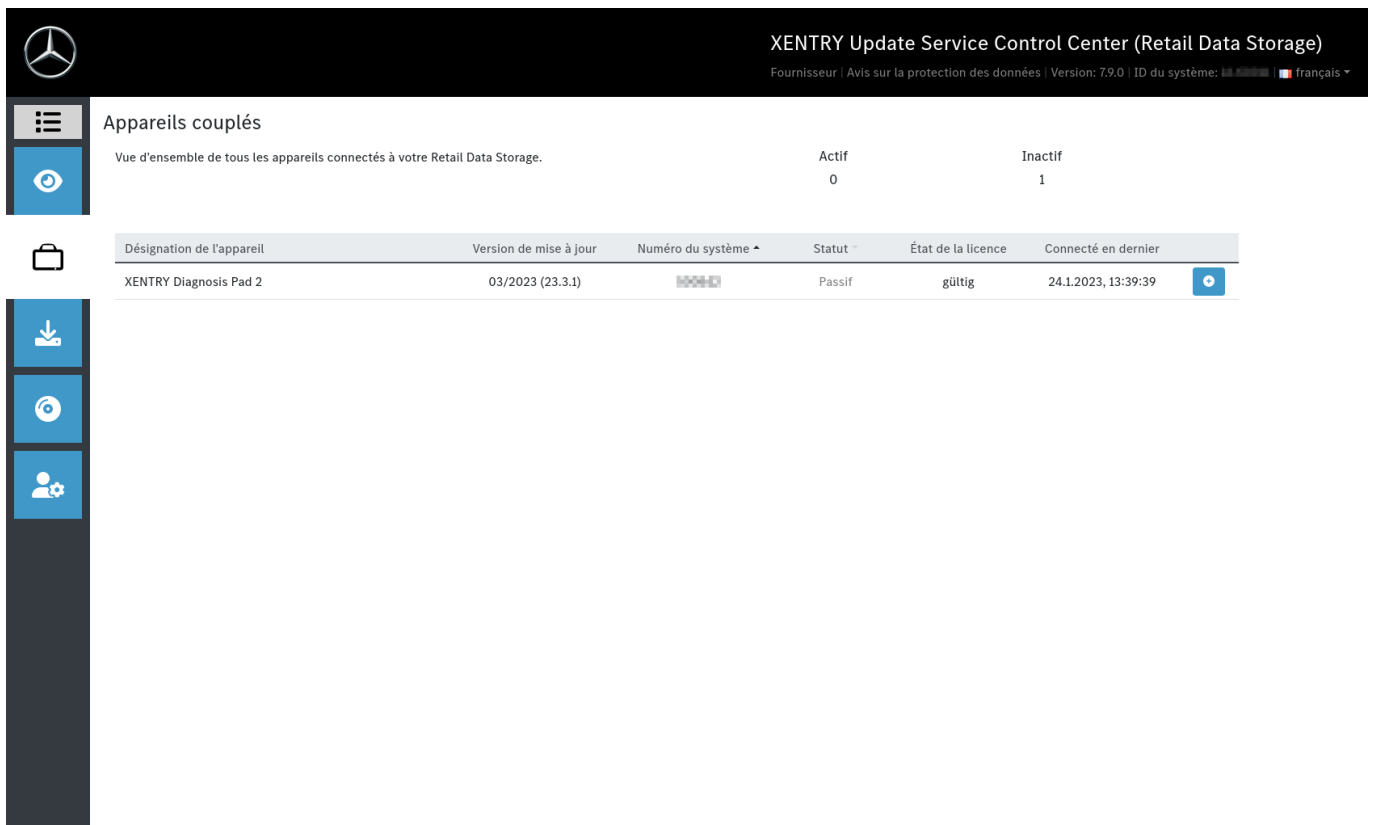


Fig. 27 : Systèmes de diagnostic couplés

4.4 Vue d'ensemble des mises à jour

Cette vue d'ensemble des mises à jour vous indique quelles mises à jour sont disponibles sur le Retail Data Storage. La barre de progression indique le pourcentage de téléchargement de la mise à jour correspondante sur le Retail Data Storage.

Désignation de l'appareil	Version de mise à jour	Progression	Statut	Fichier de mise à jour	Méta-fichier
XENTRY Diagnosis Pad 2	22.12.4	100%	Complet	Exporter	Exporter
XENTRY Diagnosis Pad 2	22.9.4	100%	Complet	Exporter	Exporter
XENTRY Diagnosis Pad 2	22.6.4	100%	Complet	Exporter	Exporter
XENTRY Diagnosis Pad 2	22.3.4	100%	Complet	Exporter	Exporter

Fig. 28 : Vue d'ensemble des mises à jour dans XENTRY Update Service Control Center

4.5 Logiciels de calculateur

Cette vue d'ensemble indique quels logiciels de calculateur sont disponibles au téléchargement. L'état de chaque fichier vous indique si le fichier se trouve déjà sur votre XENTRY Diagnosis System ou s'il peut être téléchargé.

Le bouton "Demander" vous permet de déclencher manuellement le téléchargement du logiciel de calculateur qui n'a pas encore été téléchargé sur votre XENTRY Diagnosis Pad | Pad 2. Cela peut être nécessaire, par exemple, lorsque vous êtes en déplacement en dehors du réseau de l'atelier avec votre XENTRY Diagnosis System en Service 24h.

XENTRY Update Service Control Center (Retail Data Storage)
Fournisseur | Avis sur la protection des données | Version: 7.9.0 | ID du système: ■■■■■ français

-
-
-
-
-
-

Logiciels de calculateur

Vue d'ensemble des logiciels de calculateur disponibles. Un logiciel de calculateur pas encore téléchargé peut également être demandé manuellement.

Critère de recherche Rechercher Entrées au total: 136574
recherche autom. à partir de 3 caractères

Entrées par page Démarrage « 1 / 13658 » Fin

Nom du fichier	Progression	Statut	Demander
0002527015_001-CFF-20210411_1111.zip	<div style="width: 100%; height: 10px; background-color: blue;"></div>	Complet	<button>Demander</button>
0002527015_001-SMR-20210411_1159.zip	<div style="width: 0%; height: 10px; background-color: gray;"></div>	Attendre	<button>Demander</button>
0004420006_001-CFF-20201206_1417.zip	<div style="width: 0%; height: 10px; background-color: gray;"></div>	Attendre	<button>Demander</button>
0004420006_001-SMR-20210125_1453.zip	<div style="width: 100%; height: 10px; background-color: blue;"></div>	Complet	<button>Demander</button>
0004420012_001-CFF-20201206_1415.zip	<div style="width: 0%; height: 10px; background-color: gray;"></div>	Attendre	<button>Demander</button>
0004420012_001-SMR-20201206_1439.zip	<div style="width: 0%; height: 10px; background-color: gray;"></div>	Attendre	<button>Demander</button>
0004420053_001-CFF-20221108_1500.zip	<div style="width: 0%; height: 10px; background-color: gray;"></div>	Attendre	<button>Demander</button>
0004420053_001-SMR-20221108_1500.zip	<div style="width: 0%; height: 10px; background-color: gray;"></div>	Attendre	<button>Demander</button>
0004420056_002-CFF-20201206_1406.zip	<div style="width: 0%; height: 10px; background-color: gray;"></div>	Attendre	<button>Demander</button>
0004420056_002-SMR-20201206_1428.zip	<div style="width: 0%; height: 10px; background-color: gray;"></div>	Attendre	<button>Demander</button>

Fig. 29 : Vue d'ensemble des logiciels de calculateur disponibles

4.6 Administration

Dans la partie Administration, vous pouvez configurer ultérieurement les temps de téléchargement de votre Retail Data Storage. Il s'agit des temps de téléchargement que vous avez déterminés pour la première mise en service au chapitre [Chapitre 3.2.4 « Configuration du Retail Data Storage 2 » à la page 9](#). Vous avez également la possibilité de gérer les notifications par e-mail, les données de contact et les mots de passe. La partie Administration inclut également une exportation de la configuration et un redémarrage.

Le premier onglet contient toutes les données relatives à votre Retail Data Storage. Les boutons vous permettent également ici d'attribuer un nouveau mot de passe. Vous avez par ailleurs la possibilité de redémarrer le Retail Data Storage. Vous disposez aussi d'une fonction permettant d'exporter votre configuration.

Grâce à la date d'activation, il est possible de calculer la durée pendant laquelle XENTRY Update Service reste disponible. Lors de l'achat du Retail Data Storage 2, celui-ci est inclus pour une durée de 42 mois et peut ensuite être prolongé de 12 mois.

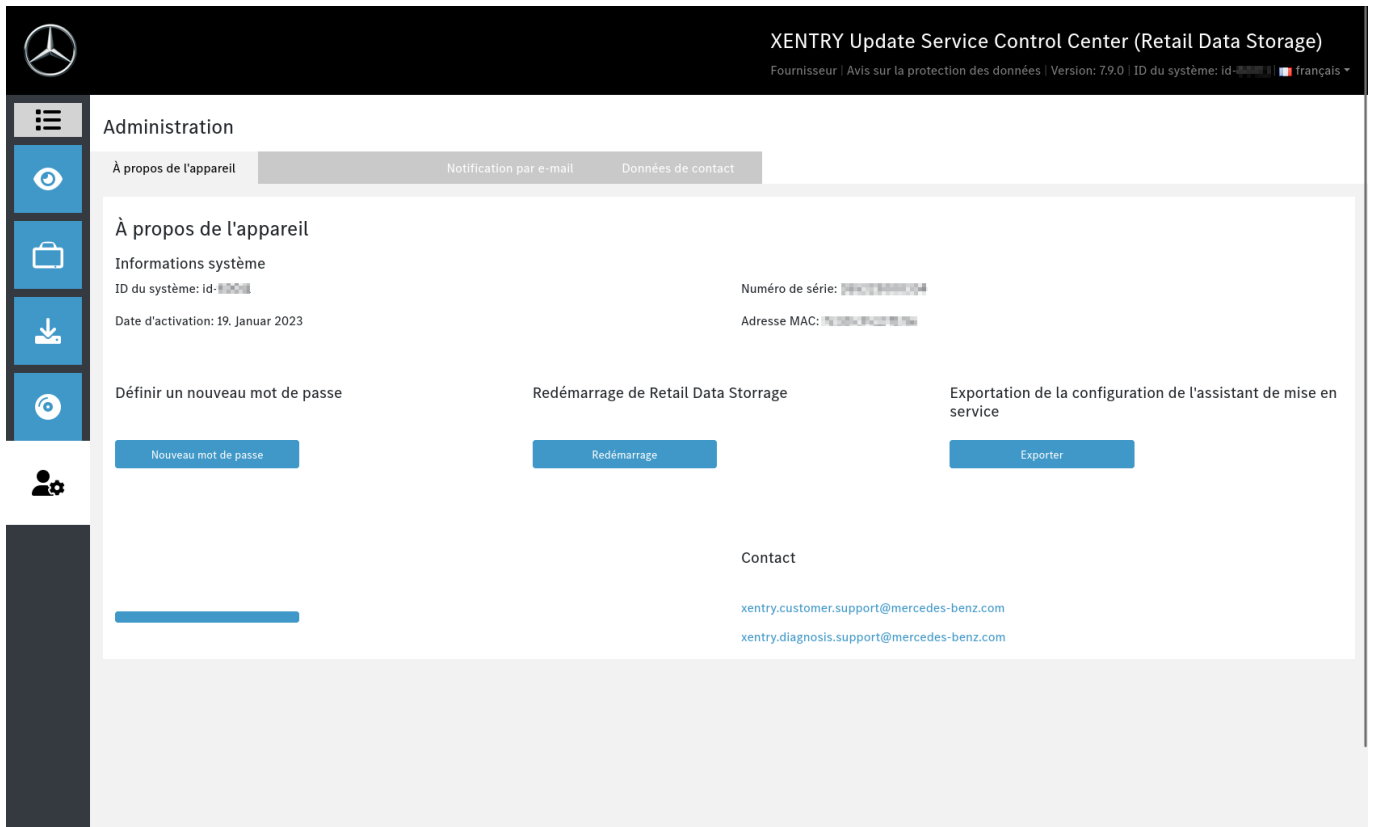


Fig. 30 : Administration - onglet À propos de l'appareil

L'onglet Téléchargements vous permet de déterminer le débit de données et les temps de téléchargement des nouveaux contenus. Le bouton Appliquer les réglages vous permet d'enregistrer vos modifications.

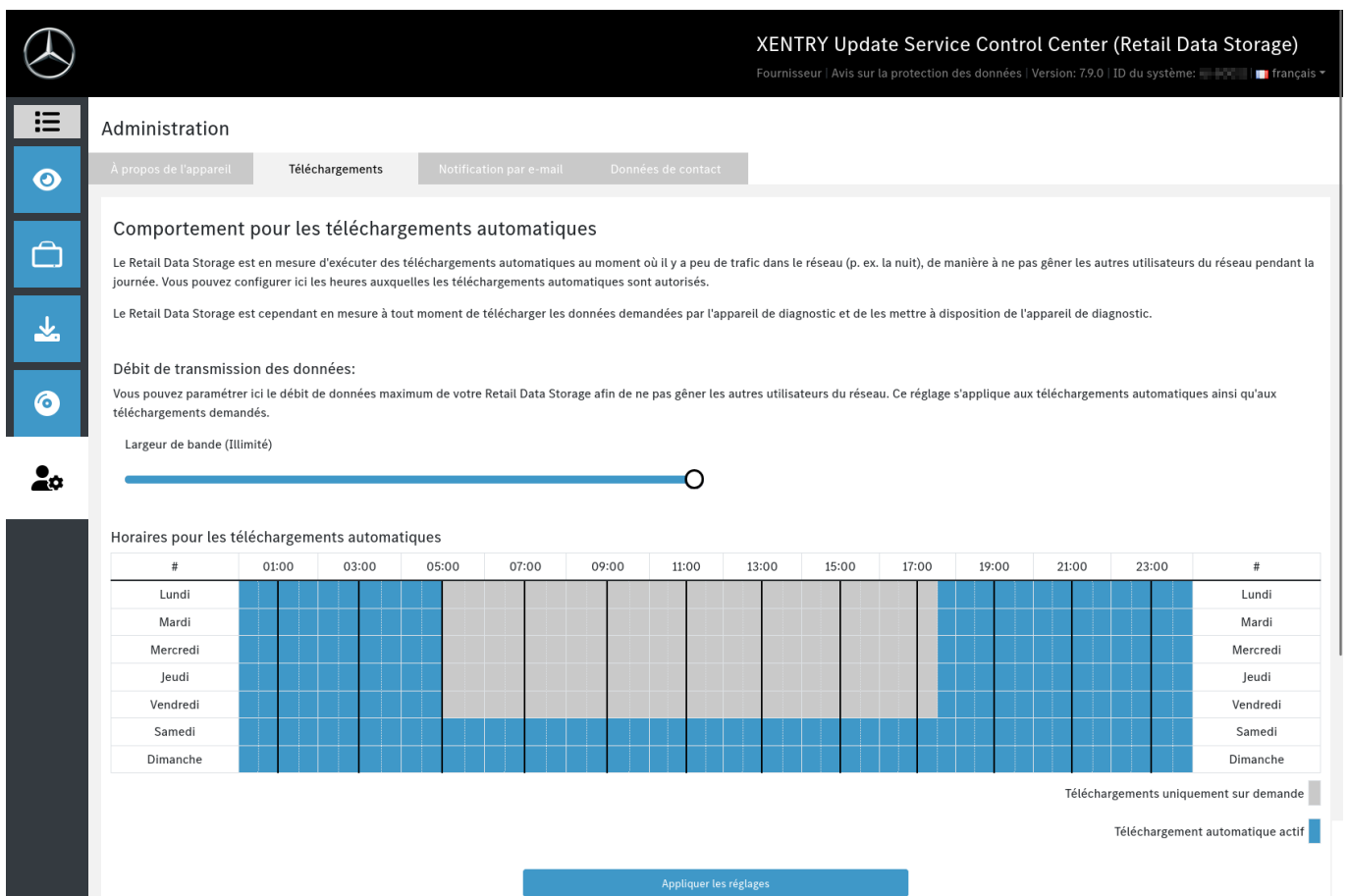


Fig. 31 : Administration - onglet Téléchargements

Si vous souhaitez recevoir des notifications concernant des défauts de connexion au back-end ou en cas de problèmes d'authentification, vous pouvez enregistrer différentes adresses e-mail. Il est possible d'indiquer jusqu'à trois adresses e-mail différentes. Pour cela, remplissez tous les champs à gauche et indiquez au moins une adresse e-mail. L'adresse e-mail peut consister également en une boîte aux lettres partagée.

Si vous avez oublié le mot de passe du Retail Data Storage et que vous avez enregistré une adresse e-mail, vous pouvez alors utiliser la fonction "Mot de passe oublié ?". ➔ [plus d'informations à la page 20](#)

XENTRY Update Service Control Center (Retail Data Storage)
Fournisseur | Avis sur la protection des données | Version: 7.9.0 | ID du système: [ID] | français

Administration

À propos de l'appareil | Téléchargements | **Notification par e-mail** | Données de contact

Notification par e-mail

Données de connexion du serveur d'e-mail

E-mail

Ceci est une entrée obligatoire

Mot de passe

Ceci est une entrée obligatoire

Paramètres du serveur d'envoi de courrier

Adresse du serveur SMTP

Ceci est une entrée obligatoire

Port

Ceci est une entrée obligatoire

Nom d'utilisateur

Adresses des destinataires

E-mail 1

Ceci est une entrée obligatoire

E-mail 2

E-mail 3

Message d'information:
Veillez entrer ici vos données de messagerie si vous souhaitez recevoir par e-mail des informations importantes sur l'état de votre Retail Data Storage. Cela permet de garantir la disponibilité de votre Retail Data Storage.
Vous êtes actuellement informé des événements suivants :
• Défaut lors de la connexion aux serveurs de la partie dorsale.
• Défaut lors de l'authentification sur le serveur.
Nous ne prenons pas en charge la double authentification pour le moment.

Actions:
Appliquer les réglages | Envoyer un e-mail test | Réinitialiser

Fig. 32 : Administration - onglet Notification par e-mail

Si vous placez votre Retail Data Storage à un autre endroit ou si vous modifiez l'interlocuteur, vous pouvez également modifier les données de contact. Le bouton Appliquer les réglages vous permet d'enregistrer les modifications.

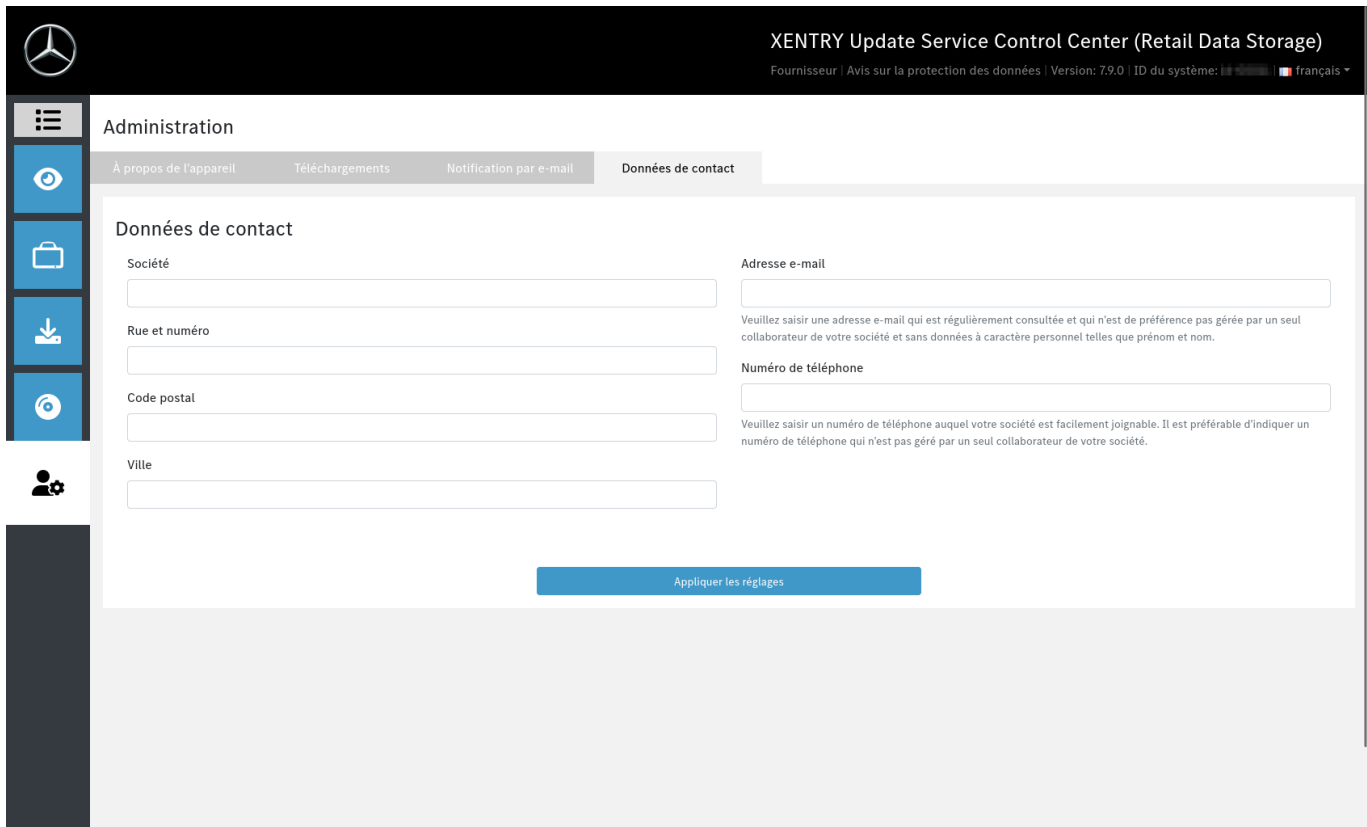


Fig. 33 : Administration - onglet Données de contact

5 XENTRY Update Service Control Center

Dans le XENTRY Update Service Control Center, vous pouvez consulter de manière ciblée des informations sur le téléchargement de données sur votre XENTRY Diagnosis System via le XENTRY Update Service.

- Cliquez sur votre XENTRY Diagnosis System dans le menu Démarrer sur "Mercedes-Benz".

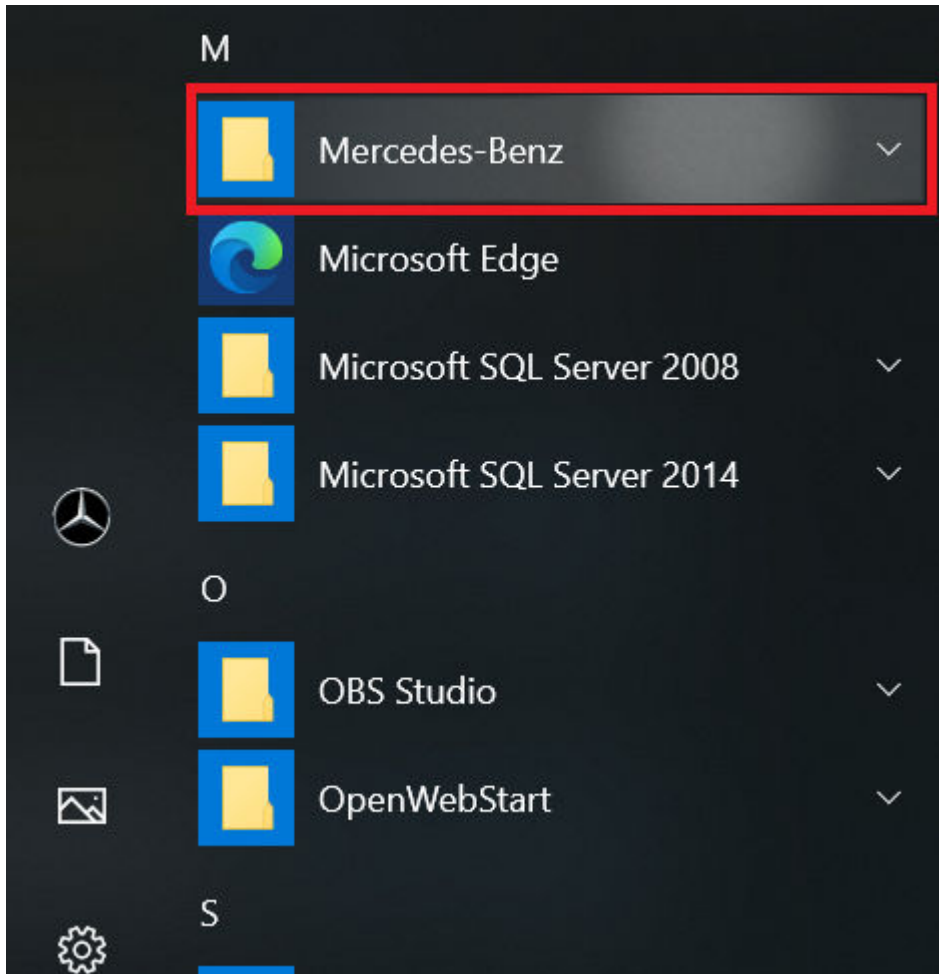


Fig. 34 : Menu Démarrer de Windows Mercedes-Benz

- Dans le dossier "Mercedes-Benz", sélectionnez "XENTRY Update Service Control Center". Celui-ci s'ouvre alors.

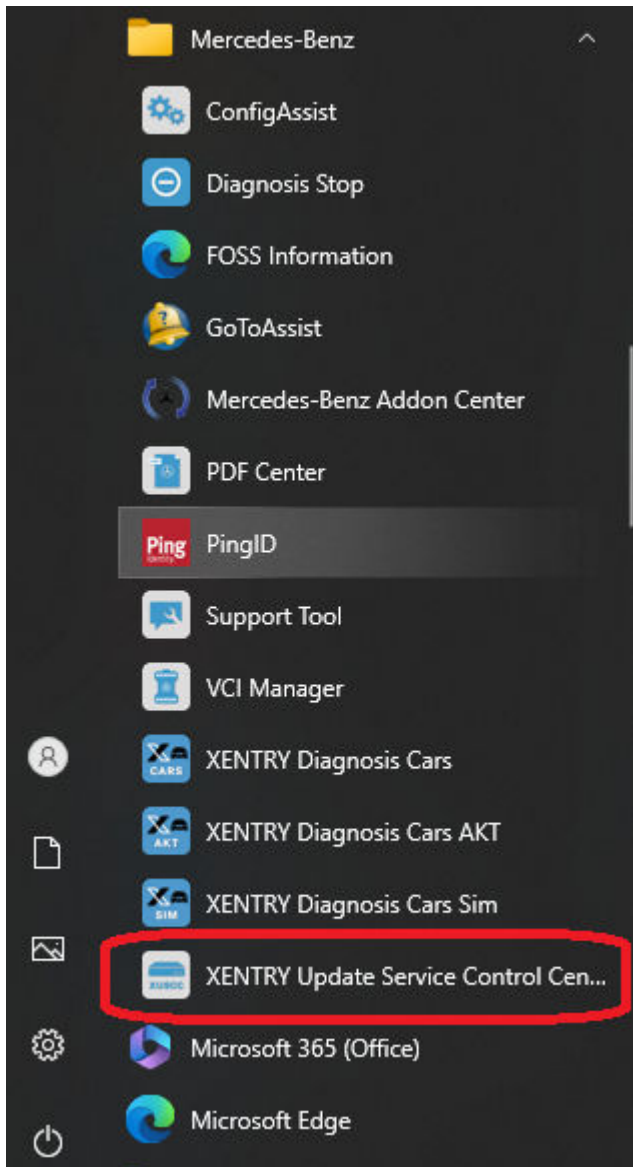


Fig. 35 : Menu Démarrer de Windows Mercedes-Benz XENTRY Update Service Control Center

5.1 Vue d'ensemble

Cette page de vue d'ensemble vous indique les différentes possibilités que le XENTRY Update Service Control Center vous offre.

- Le "Monitoring" vous montre l'état du XENTRY Update Service sur votre XENTRY Diagnosis System.
- Le bouton "Fichiers" vous conduit vers une vue d'ensemble de toutes les données chargées sur votre XENTRY Diagnosis System et disponibles dans le back-end. Les mises à jour et le logiciel de calculateur ne sont pas affichés.
- La "Vue d'ensemble des mises à jour" vous permet d'afficher toutes les mises à jour disponibles sur votre XENTRY Diagnosis System.
- Cliquez sur "Logiciel de calculateur" afin de consulter les logiciels de calculateur disponibles.

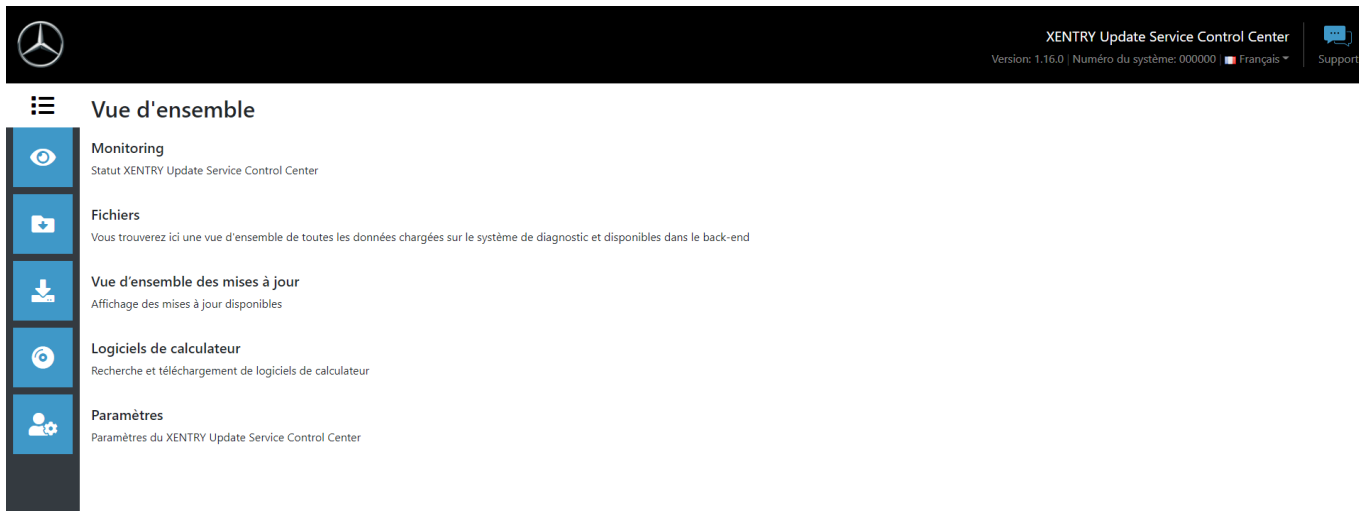


Fig. 36 : Vue d'ensemble du XENTRY Update Service Control Center

5.2 Monitoring

Le point de menu "Monitoring" permet de voir si la connexion entre le Retail Data Storage et Internet a été établie correctement. Des informations sur le système de votre XENTRY Diagnosis System sont également affichées.

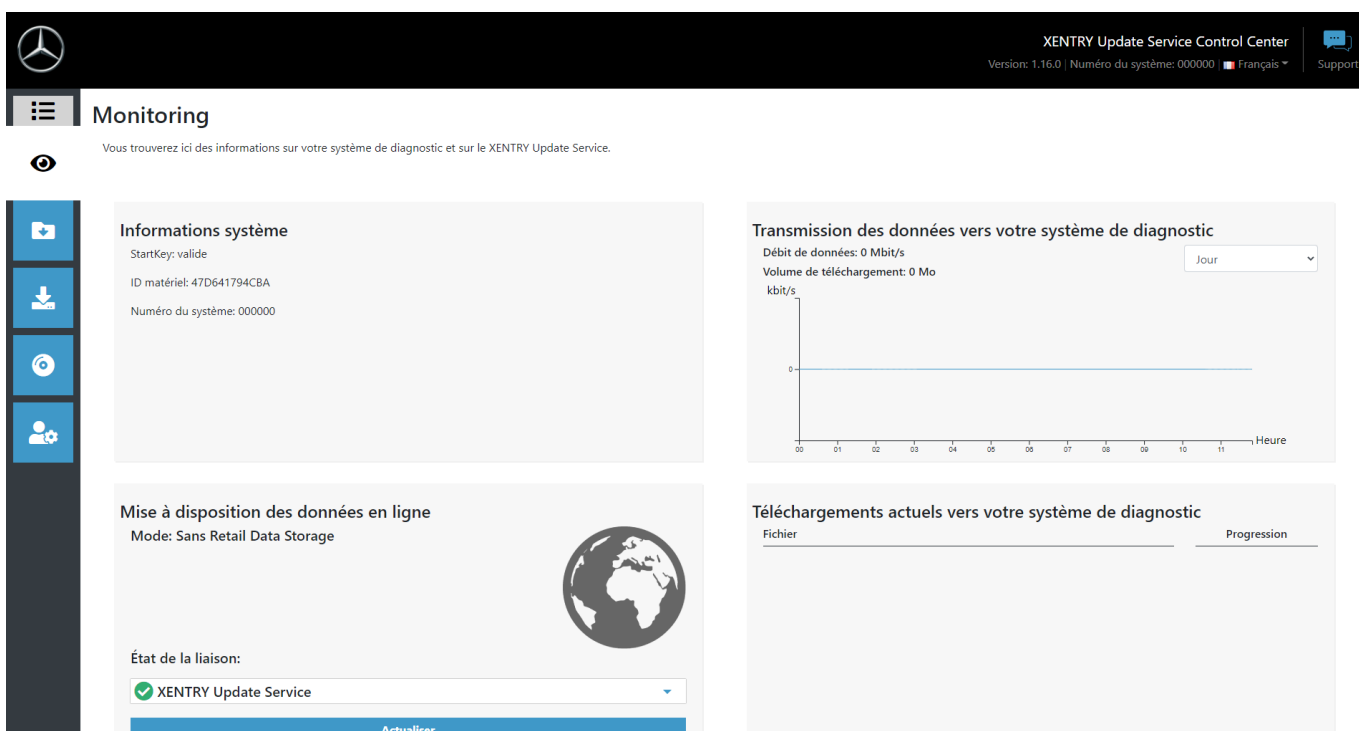


Fig. 37 : Monitoring mise à disposition des données via XENTRY Update Service

5.3 Fichiers

Dans la partie "Fichiers", vous avez accès à une vue d'ensemble de toutes les données chargées sur votre XENTRY Diagnosis System et disponibles dans le back-end. Cette zone n'indique pas les mises à jour et logiciels de calculateur, vous trouverez les mises à jour dans la section "Vue d'ensemble des mises à jour" au chapitre ➔ [Chapitre 5.4 « Vue d'ensemble des mises à jour »](#) à la page 33.

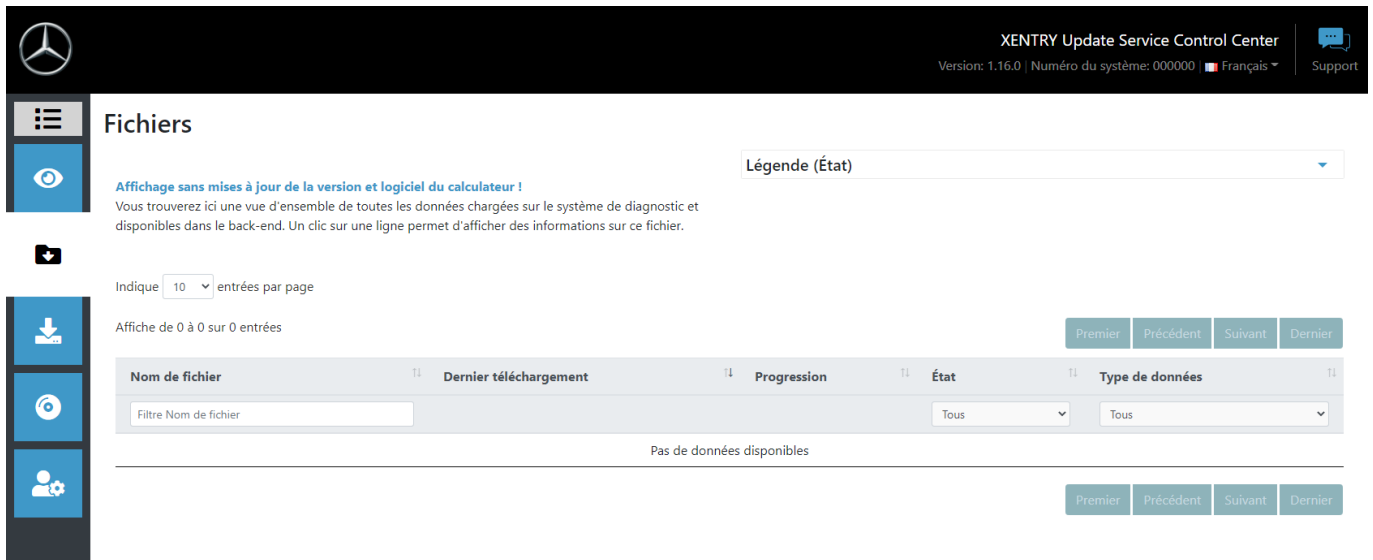


Fig. 38 : Fichiers disponibles dans le XENTRY Update Service

5.4 Vue d'ensemble des mises à jour

Cette vue d'ensemble des mises à jour vous indique quelles mises à jour sont disponibles sur le Retail Data Storage. La barre de progression indique le pourcentage de téléchargement de la mise à jour correspondante sur le Retail Data Storage.

Vous avez en outre la possibilité de choisir, via l'élément fonctionnel, que seules les mises à jour adaptées au XENTRY Diagnosis System que vous utilisez actuellement soient affichées. Une différence est alors faite, par exemple, entre la mise à jour pour XENTRY Diagnosis Pad et XENTRY Diagnosis Pad 2.

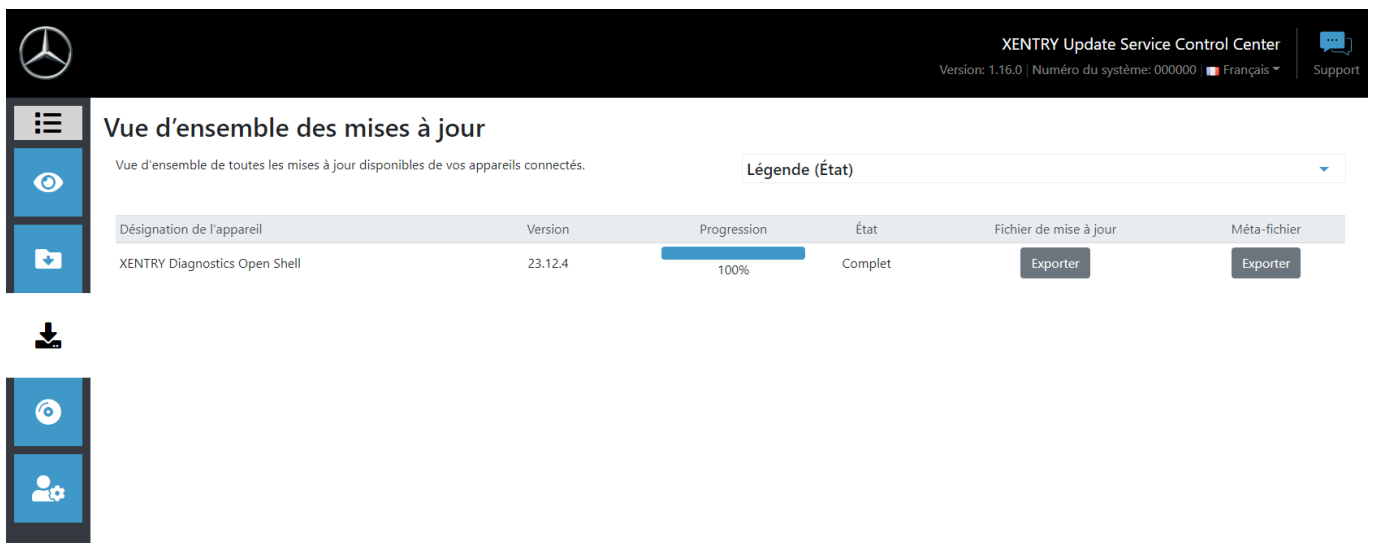


Fig. 39 : Vue d'ensemble des mises à jour dans XENTRY Update Service Control Center (2)

5.5 Logiciels de calculateur

Cette vue d'ensemble indique quels logiciels de calculateur existent pour le téléchargement. L'état de chaque fichier vous indique si le fichier se trouve déjà sur votre XENTRY Diagnosis System ou s'il peut être téléchargé.

Le bouton "Demander" vous permet de déclencher manuellement le téléchargement du logiciel de calculateur qui n'a pas encore été téléchargé sur votre XENTRY Diagnosis System. Cela peut être nécessaire, par exemple, lorsque vous êtes en déplacement en dehors du réseau de l'atelier avec votre XENTRY Diagnosis System en Service 24h et que vous savez que vous allez avoir besoin de ces données en particulier.



Logiciels de calculateur

Vue d'ensemble des logiciels de calculateur disponibles. Un logiciel de calculateur pas encore téléchargé peut également être demandé manuellement.

Légende (État)

Critère de recherche Rechercher Entrées au total: 136419
recherche autom. à partir de 3 caractères

Entrées par page
10

Démarrage « 1 / 13642 » Fin

Nom de fichier	Progression	État	Demander
0002527015_001-CFF-20210411_1111.zip	<div style="width: 100%;"></div>	Attendre	<button>Demander</button>
0002527015_001-SMR-20210411_1159.zip	<div style="width: 100%;"></div>	Attendre	<button>Demander</button>
0004420006_001-CFF-20201206_1417.zip	<div style="width: 100%;"></div>	Attendre	<button>Demander</button>

Fig. 40 : Vue d'ensemble des logiciels de calculateur disponibles

6 Vue d'ensemble du matériel du Retail Data Storage +

Veillez tenir compte du fait que le Retail Data Storage + ne peut plus être commandé. Vous trouverez ci-dessous une vue d'ensemble des touches, ports et LED du Retail Data Storage + :



Fig. 41 : Vue avant du Retail Data Storage +

- | | |
|--------------------------|------------------------------|
| 1 LED LAN | 5 Bouton d'emplacement LED |
| 2 LED messages | 6 Ports USB 2.0 (désactivés) |
| 3 LED d'accès disque dur | 7 Port VGA |
| 4 Bouton marche/arrêt | |

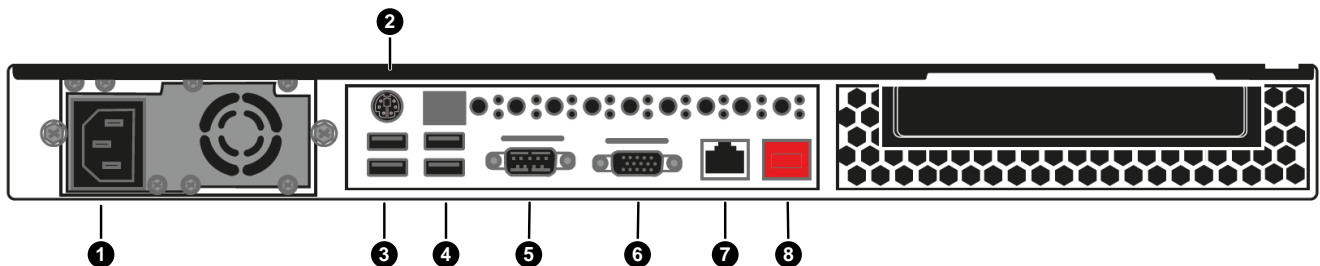


Fig. 42 : Vue arrière du Retail Data Storage +

- | | |
|------------------------------|--------------------------|
| 1 Embase secteur | 5 Port série (désactivé) |
| 2 Port P/S 2 | 6 Port VGA |
| 3 Ports USB 2.0 (désactivés) | 7 Port LAN |
| 4 Ports USB 3.0 (désactivés) | 8 Port admin |

Le matériel suivant est monté dans le Retail Data Storage + :

Catégorie	Description
Appareil	Barebone incluant carte mère, bloc d'alimentation, paroi arrière et refroidisseur
Système d'exploitation	Ubuntu Linux LTS dans sa version actuelle
Processeur	Intel 2 Core i3
Mémoire vive	8 Go ECC Premium
Disque dur	18 To HDD Enterprise
Interface réseau LAN	2 ports RJ 45 (1 port Intel® I210AT + 1 port LAN Mgmt.)

7 Réinitialisation du mot de passe

Pour appeler l'interface graphique, un mot de passe est nécessaire. Si vous avez oublié votre mot de passe, vous pouvez le réinitialiser. Les étapes sont différentes selon le modèle du Retail Data Storage.

7.1 Réinitialisation du mot de passe du Retail Data Storage 2

Connectez-vous au port admin du Retail Data Storage 2, comme décrit au chapitre [plus d'informations à la page 9](#). L'établissement de la connexion est représenté ci-dessous de manière schématique.

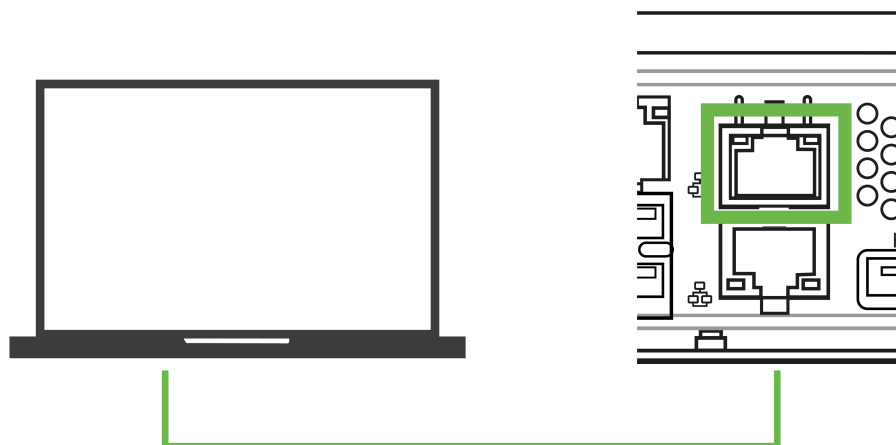


Fig. 43 : Schéma de connexion du Retail Data Storage 2

Lorsque la connexion au port admin (port LAN avec le cache rouge) a été établie, ouvrez un navigateur Internet et établissez une connexion avec le Retail Data Storage 2. Toutes les étapes sont décrites en détail au chapitre [Chapitre 3.2.4 « Configuration du Retail Data Storage 2 »](#) à la page 9.

Une fois la connexion établie, la page d'accueil s'ouvre. Sélectionnez le point Nouveau mot de passe dans la partie inférieure.

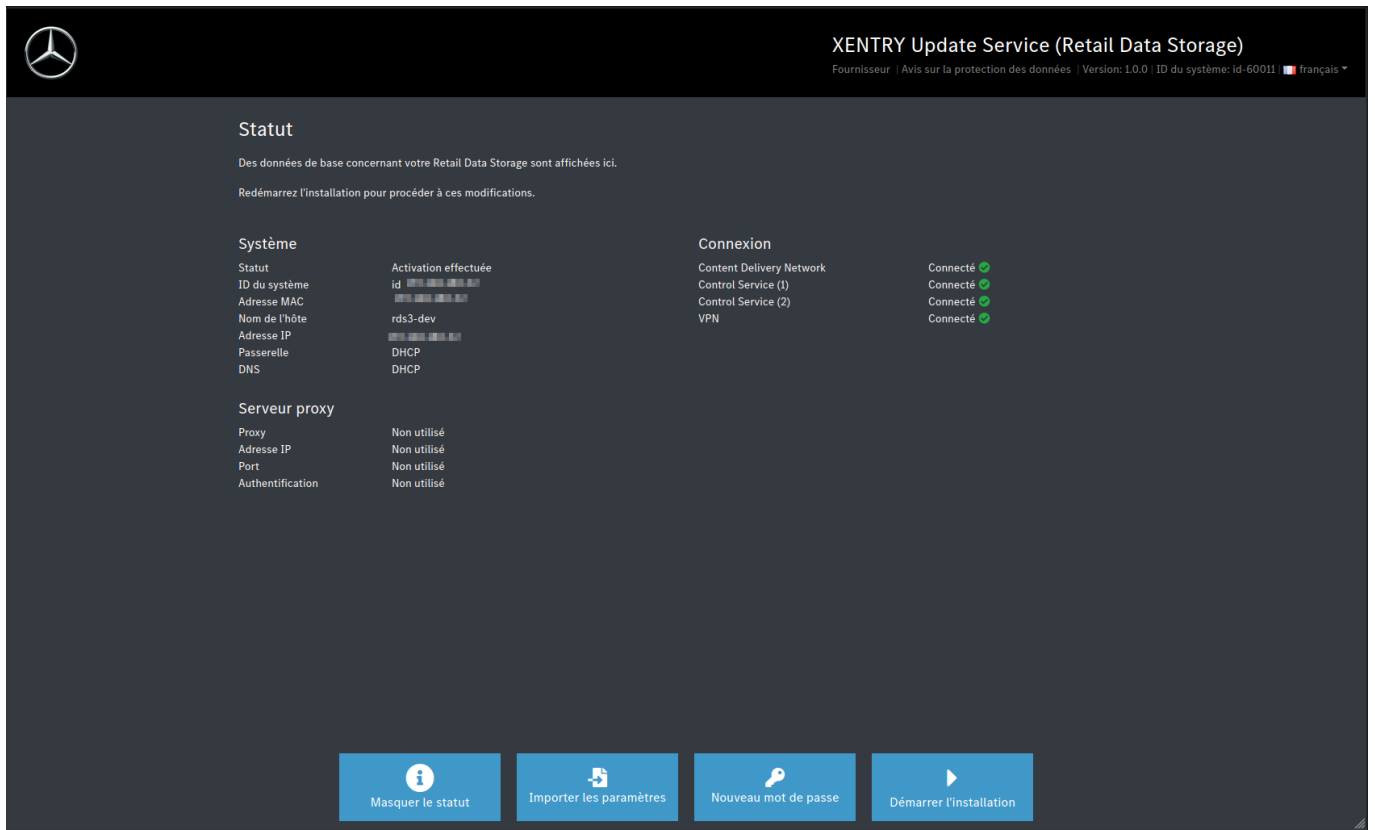


Fig. 44 : État du Retail Data Storage 2 connecté

Une fenêtre de saisie s'ouvre afin de saisir le nouveau mot de passe. Après avoir répété le mot de passe, vous pouvez enregistrer le nouveau mot de passe à l'aide du bouton Créer.

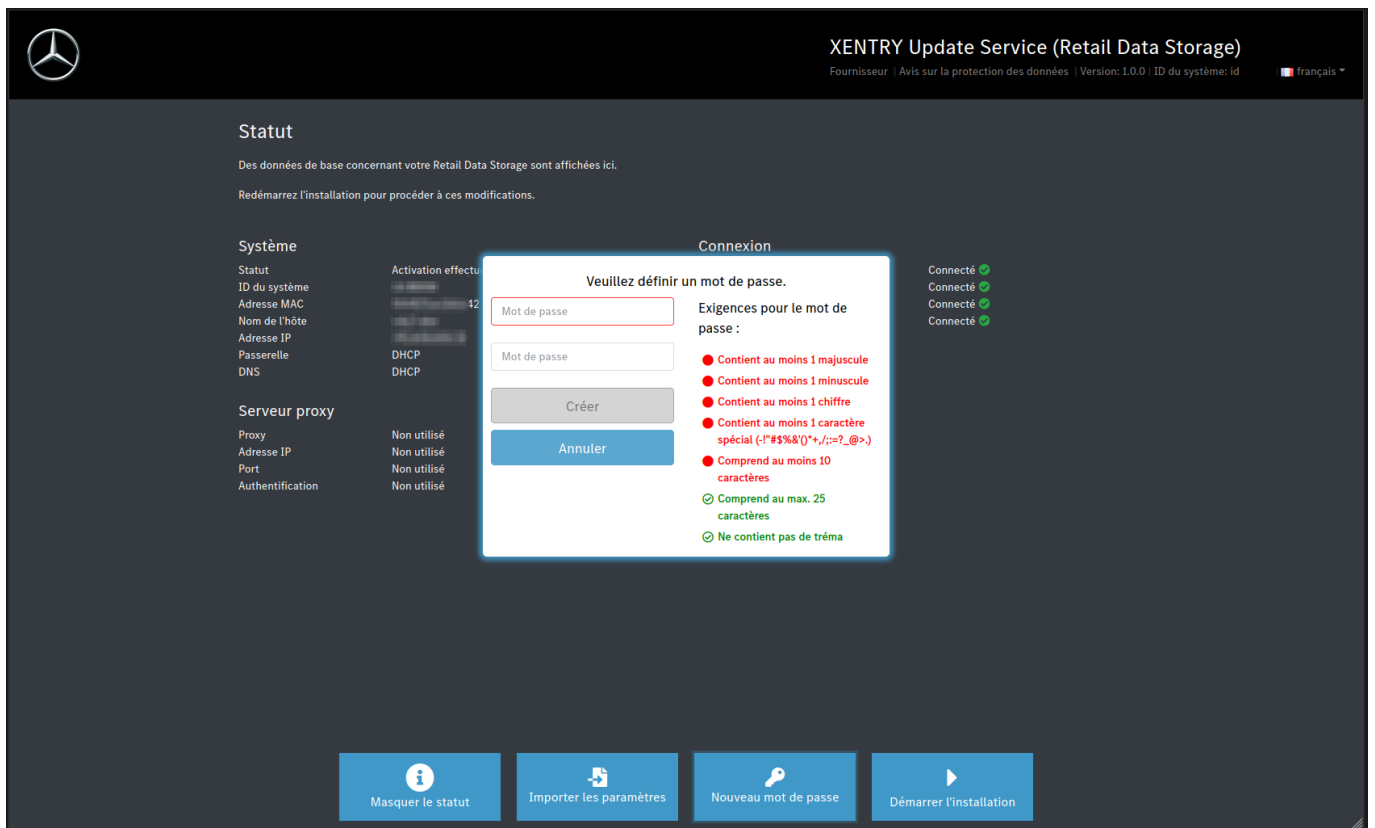


Fig. 45 : Attribuer un nouveau mot de passe



Veillez tenir compte des critères pour attribuer le mot de passe. Ils sont affichés lors de l'attribution. Dès qu'un critère est rempli, il apparaît en vert. Les entrées rouges indiquent qu'un critère n'est pas rempli

7.2 Réinitialisation du mot de passe du Retail Data Storage 4TB et du Retail Data Storage +

Connectez-vous au port admin du Retail Data Storage 2, comme décrit au chapitre [plus d'informations à la page 8](#).



REMARQUE

Vos ports LAN ne sont pas superposés, mais disposés côte à côte. En conséquence, utilisez le port admin situé sur le côté droit.

L'établissement de la connexion est représenté ci-dessous de manière schématique.

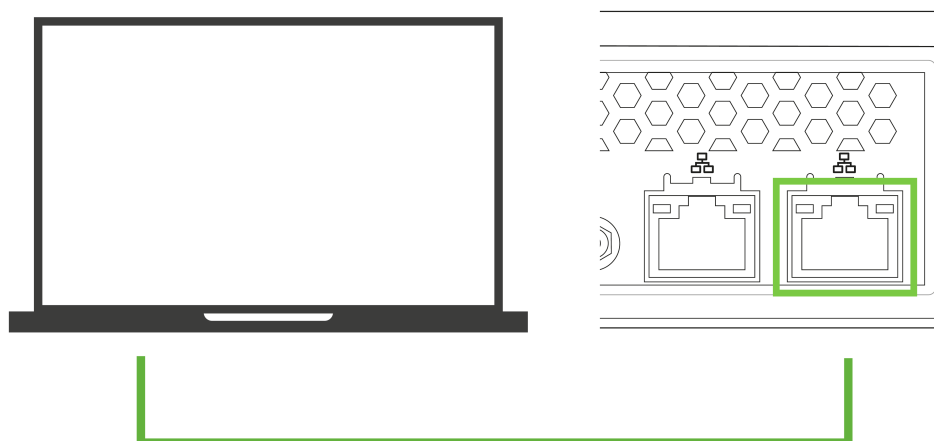


Fig. 46 : Schéma de connexion du Retail Data Storage 4TB et du Retail Data Storage +

1. Ouvrez maintenant un navigateur.
2. Dans le navigateur, saisissez l'adresse <http://172.31.255.101/password-reset/>.
 - ➔ Vous accédez maintenant à la page de réinitialisation du mot de passe.
3. Déterminez votre mot de passe selon les critères indiqués et répétez le mot de passe dans le deuxième champ de saisie.
4. Confirmez la saisie en cliquant sur Créer
 - ➔ Votre mot de passe a été modifié avec succès.



Veuillez définir un mot de passe.

Mot de passe

Mot de passe

Exigences pour le mot de passe :

- Contient au moins 1 majuscule
- Contient au moins 1 minuscule
- Contient au moins 1 chiffre
- Contient au moins 1 caractère spécial (-!*#\$%&'()*+,:;=?_@>.)
- Comprend au moins 10 caractères
- Comprend au max. 25 caractères
- Ne contient pas de tréma

Fig. 47 : Attribution du nouveau mot de passe du Retail Data Storage 4TB et du Retail Data Storage +

8 Élimination

Comme le Retail Data Storage est un produit acheté, vous n'avez pas besoin de le renvoyer à la fin de son utilisation. Mercedes-Benz ne donne pas d'instructions concernant l'élimination d'un Retail Data Storage. Veuillez éliminer votre ancien Retail Data Storage conformément aux exigences légales en vigueur dans votre pays.



기자재 명칭(모델명):

SERVER(RS100-E11-TKM)

등록번호: R-R-MSQ-RS100-E11-TKM

적합성평가를 받은 자의 상호:

ASUSTEK COMPUTER INC.

제조사 및 제조국가:

ASUSTEK COMPUTER INC. / 대만, 중국, 홍콩

Fig. 48 : Étiquette KC