



XENTRY Update Service e Retail Data Storage

Manuale di istruzioni

Mercedes-Benz AG, GCSP/ORE

Valida a partire da 01/2024

Mercedes-Benz



Indice

1	Indice delle figure	3
2	XENTRY Update Service - Introduzione e strategia operativa	5
3	XENTRY Update Service con Retail Data Storage 2	6
3.1	Panoramica hardware Retail Data Storage 2	6
3.2	Messa in servizio Retail Data Storage 2	6
3.2.1	Preparazione di domini e porte	7
3.2.2	Esportare impostazioni da un precedente Retail Data Storage	8
3.2.3	Disimballaggio e collocazione	8
3.2.4	Configurazione del Retail Data Storage 2	9
3.2.5	Attivazione del Retail Data Storage 2	16
3.2.6	Accoppiamento del Retail Data Storage 2 con il dispositivo XENTRY Diagnosis Pad Pad 2	17
3.2.7	Configurazione XENTRY Update Service	18
4	XENTRY Update Service Control Center (Retail Data Storage)	20
4.1	Panoramica	22
4.2	Monitoring	23
4.3	Dispositivi accoppiati	24
4.4	Panoramica release	25
4.5	Software per centraline di comando	25
4.6	Amministrazione	26
5	XENTRY Update Service Control Center	30
5.1	Panoramica	31
5.2	Monitoring	32
5.3	File	32
5.4	Panoramica release	33
5.5	Software per centraline di comando	33
6	Panoramica hardware Retail Data Storage +	35
7	Reset della password	36
7.1	Reset della password Retail Data Storage 2	36
7.2	Reset della password Retail Data Storage 4TB e Retail Data Storage +	38
8	Smaltimento	40
9	Altro	41

1 **Indice delle figure**

Fig. 1:	Trasmissione dati con e senza Retail Data Storage.	5
Fig. 2:	Vista anteriore e posteriore Retail Data Storage 2.	6
Fig. 3:	Help Card Retail Data Storage 2.	7
Fig. 4:	Amministrazione, scheda "Informazioni sul dispositivo".	8
Fig. 5:	Mascherina del Retail Data Storage 2.	8
Fig. 6:	Lato posteriore con porta Admin del Retail Data Storage 2.	9
Fig. 7:	Avviso di certificato.	10
Fig. 8:	Avviso di certificato dettagliato.	10
Fig. 9:	Stato del Retail Data Storage 2.	11
Fig. 10:	Consenso all'informativa sulla protezione dati.	11
Fig. 11:	Immissione di indirizzo e dati di contatto.	12
Fig. 12:	Configurazione di rete Retail Data Storage 2.	12
Fig. 13:	Configurazione di rete Retail Data Storage 2.	13
Fig. 14:	Impostazioni server proxy.	14
Fig. 15:	Definizione degli orari di download.	14
Fig. 16:	Riepilogo.	15
Fig. 17:	Riavvio del Retail Data Storage 2.	16
Fig. 18:	Attivazione del Retail Data Storage 2.	17
Fig. 19:	Trasmissione della chiave di attivazione riuscita.	17
Fig. 20:	Indirizzo IP per l'esclusione di server proxy.	18
Fig. 21:	Configurazione dello XENTRY Update Service in ConfigAssist.	19
Fig. 22:	Login al Retail Data Storage.	20
Fig. 23:	Panoramica "Password dimenticata".	21
Fig. 24:	Panoramica "Assegnare una nuova password".	22
Fig. 25:	Panoramica XENTRY Update Service Control Center (Retail Data Storage).	23
Fig. 26:	Monitoring dello XENTRY Update Service sul Retail Data Storage.	24
Fig. 27:	Sistemi di diagnosi accoppiati.	24
Fig. 28:	Panoramica release nello XENTRY Update Service Control Center.	25
Fig. 29:	Panoramica del software per centraline di comando disponibile.	26
Fig. 30:	Amministrazione, scheda "Informazioni sul dispositivo".	27
Fig. 31:	Amministrazione, scheda "Download".	27
Fig. 32:	Amministrazione, scheda "Notifica via e-mail".	28
Fig. 33:	Amministrazione, scheda "Dati di contatto".	29
Fig. 34:	Menu Start di Windows Mercedes-Benz.	30
Fig. 35:	Menu Start di Windows Mercedes-Benz XENTRY Update Service Control Center.	31
Fig. 36:	Panoramica XENTRY Update Service Control Center.	32
Fig. 37:	Monitoring sulla fornitura di dati attraverso XENTRY Update Service.	32
Fig. 38:	File disponibili nello XENTRY Update Service.	33
Fig. 39:	Panoramica release nello XENTRY Update Service Control Center (2).	33
Fig. 40:	Panoramica del software per centraline di comando disponibile.	34
Fig. 41:	Vista anteriore Retail Data Storage +.	35
Fig. 42:	Vista posteriore Retail Data Storage +.	35
Fig. 43:	Collegamento schematico Retail Data Storage 2.	36

Fig. 44:	Stato del Retail Data Storage 2 connesso.	37
Fig. 45:	Assegnare una nuova password.	37
Fig. 46:	Collegamento schematico Retail Data Storage 4TB e Retail Data Storage +.	38
Fig. 47:	Nuova assegnazione della password Retail Data Storage 4TB e Retail Data Storage +.	39
Fig. 48:	Etichetta KC.	41

2 XENTRY Update Service - Introduzione e strategia operativa

XENTRY Update Service fornisce online all'officina gli aggiornamenti di release per sistemi di diagnosi, il software per centraline di comando e il software per la programmazione "flash".

Gli aggiornamenti di release e il software per centraline di comando contenuti finora nel "DVD con codice regionale" e nelle "Istruzioni per l'uso digitali (DiBA)" vengono messi a disposizione da Mercedes-Benz AG a livello centrale attraverso Internet.

A tale scopo esistono due possibilità:

- XENTRY Update Service con Retail Data Storage (consigliato)
- XENTRY Update Service senza Retail Data Storage

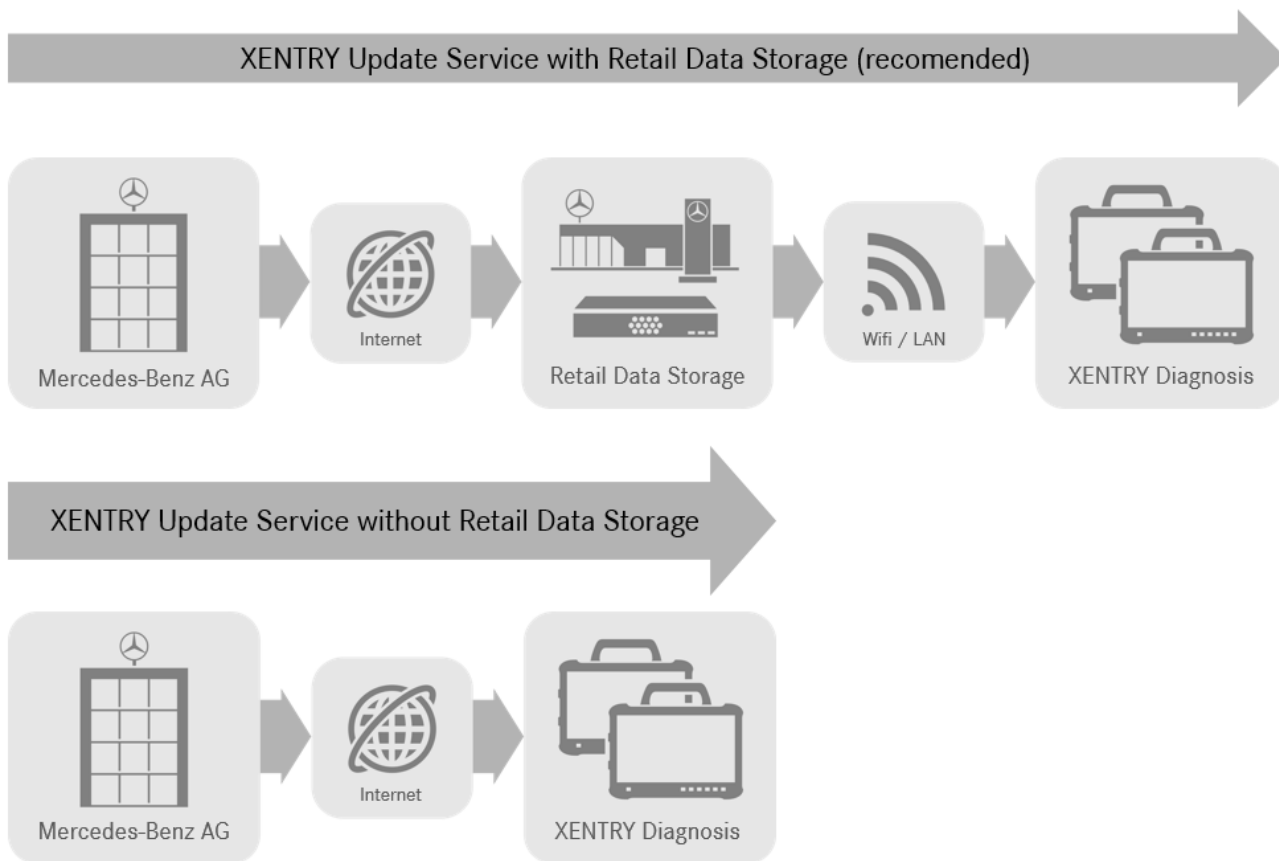


Fig. 1: Trasmissione dati con e senza Retail Data Storage

XENTRY Update Service in combinazione con un Retail Data Storage 2 offre numerosi vantaggi.

Optando per questa soluzione, gli aggiornamenti vengono scaricati in modo completamente automatico sul Retail Data Storage 2. A tal fine è possibile impostare gli orari di download, ad es. le ore notturne, affinché la rete dell'officina di giorno, durante le normali attività lavorative, non venga sollecitata eccessivamente in seguito al download di grandi quantità di dati. I dati vengono poi distribuiti sui singoli sistemi di diagnosi in un momento liberamente configurabile. È quindi possibile scegliere un intervallo di tempo in cui gli apparecchi di diagnosi non servono, in modo da escludere che risultino bloccati a causa di un aggiornamento in corso. Il risultato è una loro elevata disponibilità, con un tempo di inoperatività che si riduce a pochi minuti. Ciò è di fondamentale importanza a causa delle sempre crescenti quantità di dati, per evitare che durante l'orario lavorativo si debbano ancora scaricare e installare i più recenti aggiornamenti.

Se si utilizzano più sistemi di diagnosi, lo stesso software e gli stessi aggiornamenti non devono essere scaricati più volte da ogni singolo sistema di diagnosi, ma solo una volta sul Retail Data Storage, che poi fornisce i dati ai vari sistemi di diagnosi collegati in rete.

I tempi di attesa nell'ambito dell'utilizzo dei sistemi di diagnosi si riducono così grazie all'utilizzo di un Retail Data Storage.

3 XENTRY Update Service con Retail Data Storage 2

Gli aggiornamenti di release e il software per centraline di comando contenuti finora nel "DVD con codice regionale" e nelle "Istruzioni per l'uso digitali (DiBA)" vengono messi a disposizione da Mercedes-Benz AG a livello centrale attraverso Internet. I relativi dati vengono messi a disposizione in modo automatizzato al Retail Data Storage 2 in uso.

Il download sul Retail Data Storage 2 utilizza la connessione Internet una sola volta, ciò significa che un aggiornamento di release o un software per centralina di comando vengono scaricati un'unica volta da Internet.

Dopo il download sul Retail Data Storage 2, i dati vengono distribuiti attraverso la rete interna dell'azienda sugli apparecchi di diagnosi XENTRY Diagnosis Kit 3 | Kit 4 accoppiati.

Presupposto tecnico: una connessione Internet con almeno 100 Mbit/s (larghezze di banda inferiori possono comportare tempi di download più lunghi) e una latenza di al massimo 60 ms.

I nuovi aggiornamenti di release e il software per centraline di comando vengono automaticamente distribuiti e installati in background sui dispositivi XENTRY Diagnosis Pad | Pad 2 durante il regolare funzionamento.

Dopo l'installazione in background è possibile in qualsiasi momento una commutazione tra la versione di release originaria e la nuova versione di release, in quanto il dispositivo XENTRY Diagnosis Pad | Pad 2 dispone di due partizioni. Il procedimento per la commutazione di release è descritto nella Guida dell'utente per XENTRY Diagnosis Kit 3 | Kit 4.

3.1 Panoramica hardware Retail Data Storage 2

Segue qui una panoramica dei tasti, attacchi e LED del Retail Data Storage 2.

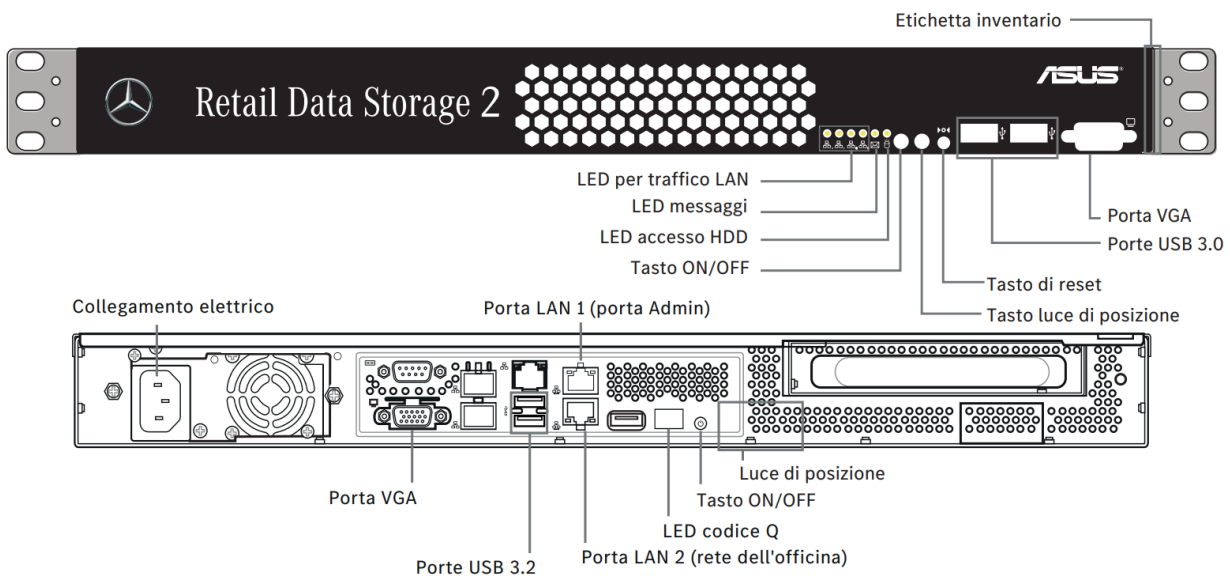


Fig. 2: Vista anteriore e posteriore Retail Data Storage 2

Nel Retail Data Storage 2 è montato il seguente hardware:

Categoria	Descrizione
Dispositivo	Barebone inclusi scheda madre, alimentatore, parete posteriore e radiatore
Sistema operativo	Ubuntu Linux LTS nella versione attuale
Processore	Intel Xeon E-2314 4-Core 2,8 GHz 8 MB
Memoria di lavoro	DDR4 da 16 GB 3200 ECC UDIMM
Disco fisso	HDD da 18 TB SATA3 Enterprise
Interfaccia di rete LAN	2 porte RJ 45 (Dual Port Intel® X710-AT2 Gigabit 10G LAN Controller)

3.2 Messa in servizio Retail Data Storage 2

Si prega di leggere con attenzione la Help Card e le istruzioni per la messa in servizio prima di procedere alla messa in servizio del Retail Data Storage 2.

In basso è riportata una guida rapida per la messa in servizio del proprio Retail Data Storage 2.

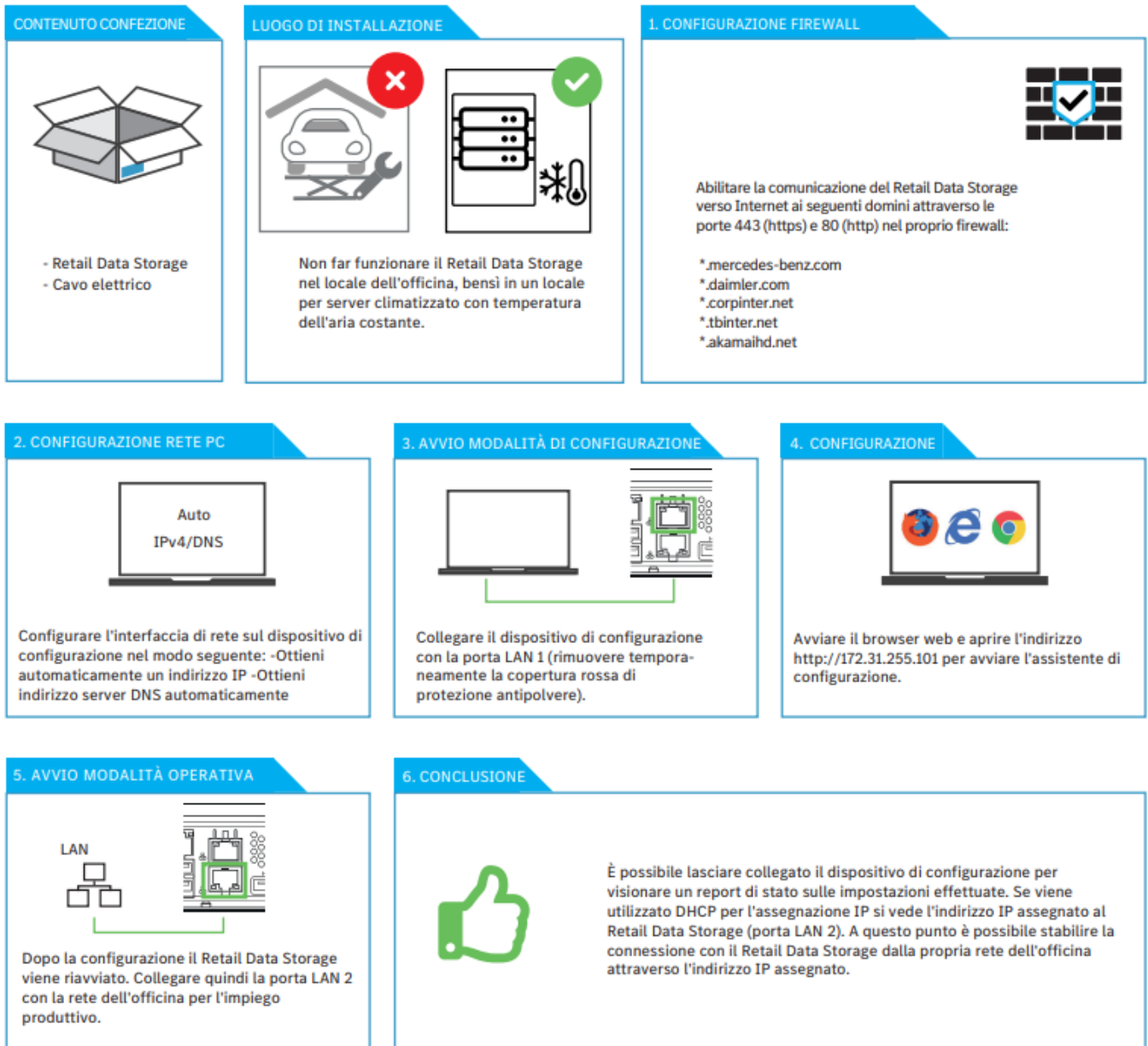


Fig. 3: Help Card Retail Data Storage 2

Una descrizione dettagliata è riportata nelle pagine seguenti.

3.2.1 Preparazione di domini e porte

I seguenti domini e porte devono essere raggiungibili in Internet dal Retail Data Storage 2:

- Domini:
 - *.mercedes-benz.com
 - *.daimler.com
 - *.corpinter.net
 - *.tbinter.net
 - *.akamaihd.net
- Porte:
 - 80 (http)
 - 443 (https)

Le seguenti connessioni devono essere raggiungibili per i sistemi XENTRY Diagnosis Pad | Pad 2 in direzione del Retail Data Storage 2:

- Porte:
 - 80 (http)
 - 443 (https)
 - 9000 (http)
 - 7001 (tcp)
 - 7002 (tcp)

I domini e le porte più recenti che devono essere abilitati nel firewall o nel server proxy sono reperibili anche online nella Retail Guide: ➔ https://xentry.mercedes-benz.com/information/content/display/xp_system_requirements

3.2.2 Esportare impostazioni da un precedente Retail Data Storage

Se in passato è già stato utilizzato un Retail Data Storage, è possibile esportare la configurazione esistente e importarla nel nuovo Retail Data Storage.

A tal fine procedere al login nello XENTRY Update Service Control Center (Retail Data Storage), come descritto in ➔ [Maggiori informazioni a pag. 20](#).

Aprire quindi la voce di menu "Amministrazione" e la scheda "Informazioni sul dispositivo". Qui è predisposta la funzione per esportare i dati attuali.

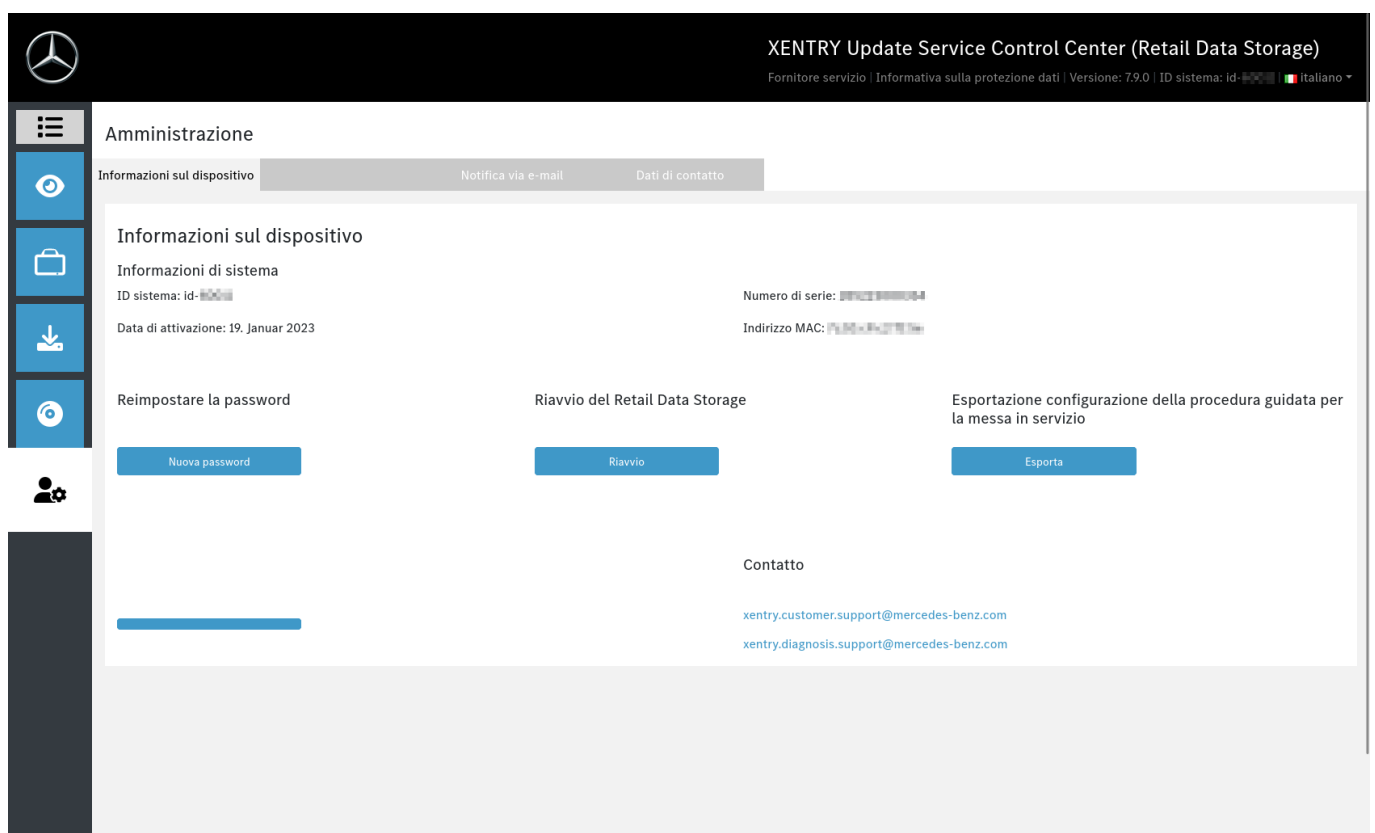


Fig. 4: Amministrazione, scheda "Informazioni sul dispositivo"

Selezionare la voce "Esporta" per esportare le impostazioni esistenti.

3.2.3 Disimballaggio e collocazione



Fig. 5: Mascherina del Retail Data Storage 2



Fig. 6: Lato posteriore con porta Admin del Retail Data Storage 2

Togliere il Retail Data Storage 2 dall'imballaggio.

Conservare la scatola di cartone per poter imballare il Retail Data Storage 2 correttamente in caso di riparazione ed evitare così ulteriori danneggiamenti.

Collocare il Retail Data Storage 2 in un armadio per server chiuso a chiave.



Considerare che il Retail Data Storage 2 deve essere fatto funzionare in un ambiente pulito e asciutto e non nel locale aperto dell'officina.

Il Retail Data Storage 2 in officina serve come memoria di rete per l'utilizzo dello XENTRY Update Service. Occorre garantire una connessione di rete continua.

A tal fine collegare il cavo elettrico (connettore IEC per apparecchi non riscaldanti) fornito in dotazione al Retail Data Storage 2. Il Retail Data Storage 2 si accende quindi automaticamente.

Per la messa in servizio del Retail Data Storage 2 è necessario un PC/computer portatile. È però anche possibile utilizzare un dispositivo XENTRY Diagnosis Pad | Pad 2.

Disconnettere per prima cosa la connessione di rete del PC/computer portatile alla rete WLAN dell'officina e disattivare eventualmente la configurazione proxy.

Per l'attivazione del Retail Data Storage 2 collegare il Retail Data Storage 2 via cavo LAN al PC/computer portatile in uso.

Per il collegamento al PC/computer portatile scegliere la porta LAN 1 (porta Admin) sul Retail Data Storage 2 (attacco di rete superiore!). Al momento della fornitura la porta Admin è provvista di un cappuccio rosso in plastica.

Ora collegare il Retail Data Storage 2 alla rete dell'officina tramite un altro cavo LAN. Ricorrere a tal fine all'attacco di rete inferiore (porta LAN 2) del Retail Data Storage 2.

Il collegamento dovrebbe a questo punto essere configurato come segue: il connettore LAN superiore (porta Admin) è collegato con il PC/computer portatile (contrassegno rosso nel grafico soprastante), il cavo LAN inferiore è collegato con la rete dell'officina.

Considerare che il Retail Data Storage 2 non va mai connesso senza firewall direttamente a Internet.

3.2.4 Configurazione del Retail Data Storage 2

Avvio della configurazione

Controllare l'indirizzo IP ricevuto dal PC/computer portatile in uso. Se si tratta di un indirizzo IP che inizia con 169. (169.x.x.x), staccare il cavo LAN, attendere tre secondi e ricollegarlo. L'indirizzo IP deve iniziare con 172. prima che si possa avviare la configurazione del Retail Data Storage 2.

Considerare che la scheda di rete del computer portatile utilizzato per la messa in servizio deve essere impostata su DHCP.

All'apertura della pagina viene visualizzato un avviso. Selezionare "Avanzate".

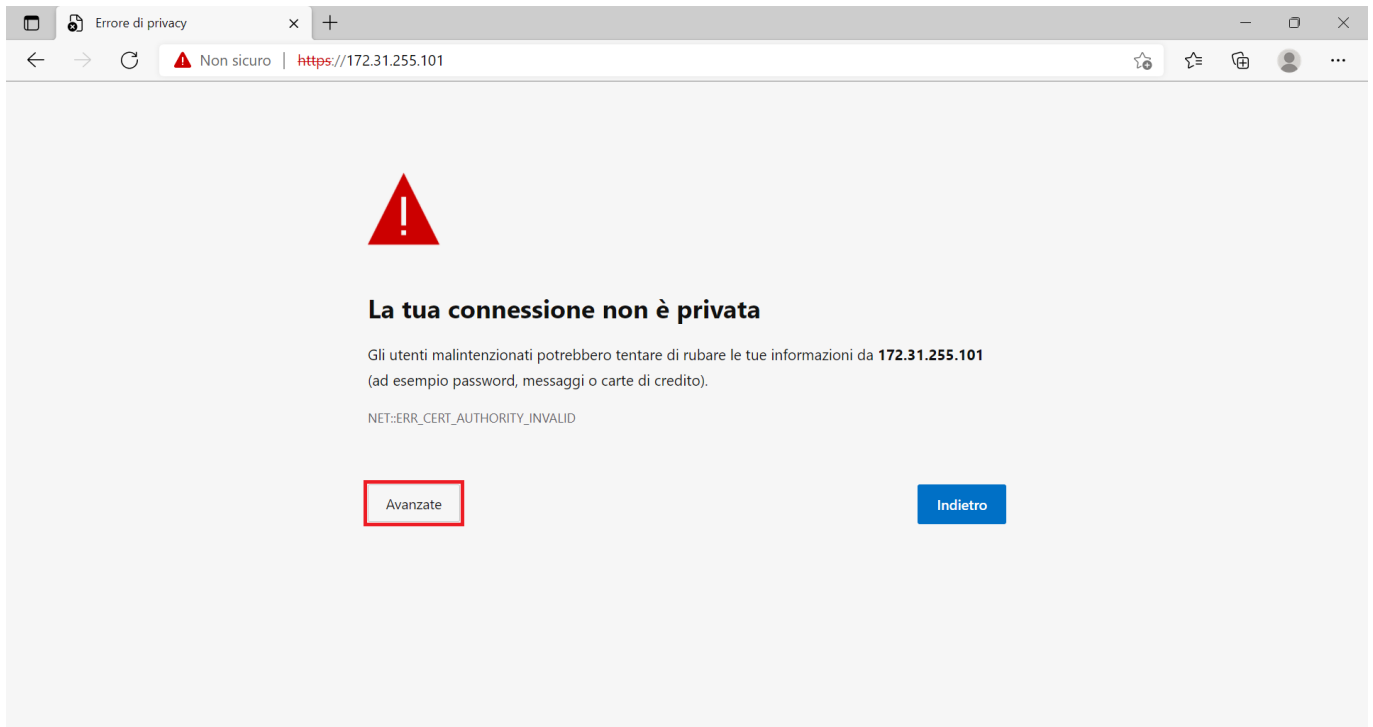


Fig. 7: Avviso di certificato

Nella sezione che si apre ora, fare clic su "Vai a 172.31.255.101".

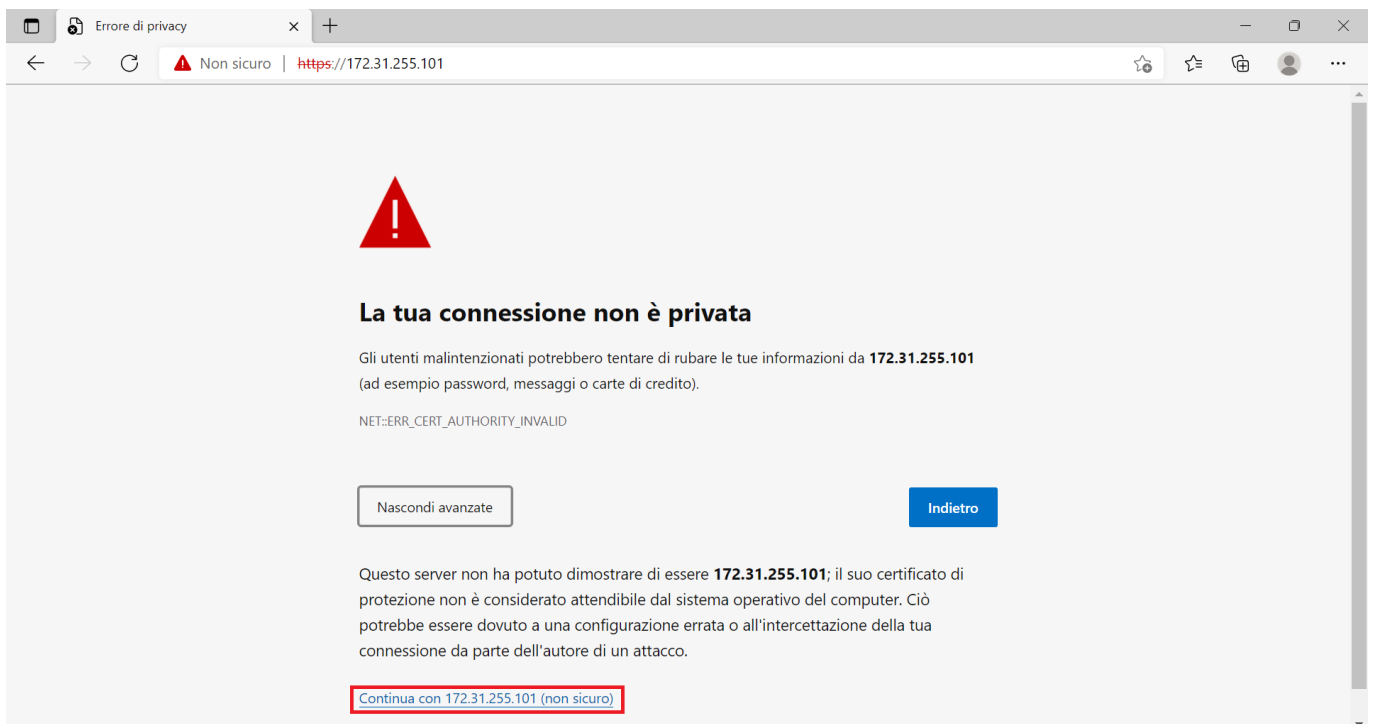


Fig. 8: Avviso di certificato dettagliato

Sulla pagina iniziale che si apre ora viene visualizzato lo stato attuale del Retail Data Storage 2 in uso. Selezionare il pulsante "Avvia configurazione" oppure, se in passato si utilizzava già un Retail Data Storage ed è stato possibile esportare la relativa configurazione, il pulsante "Importa impostazioni".

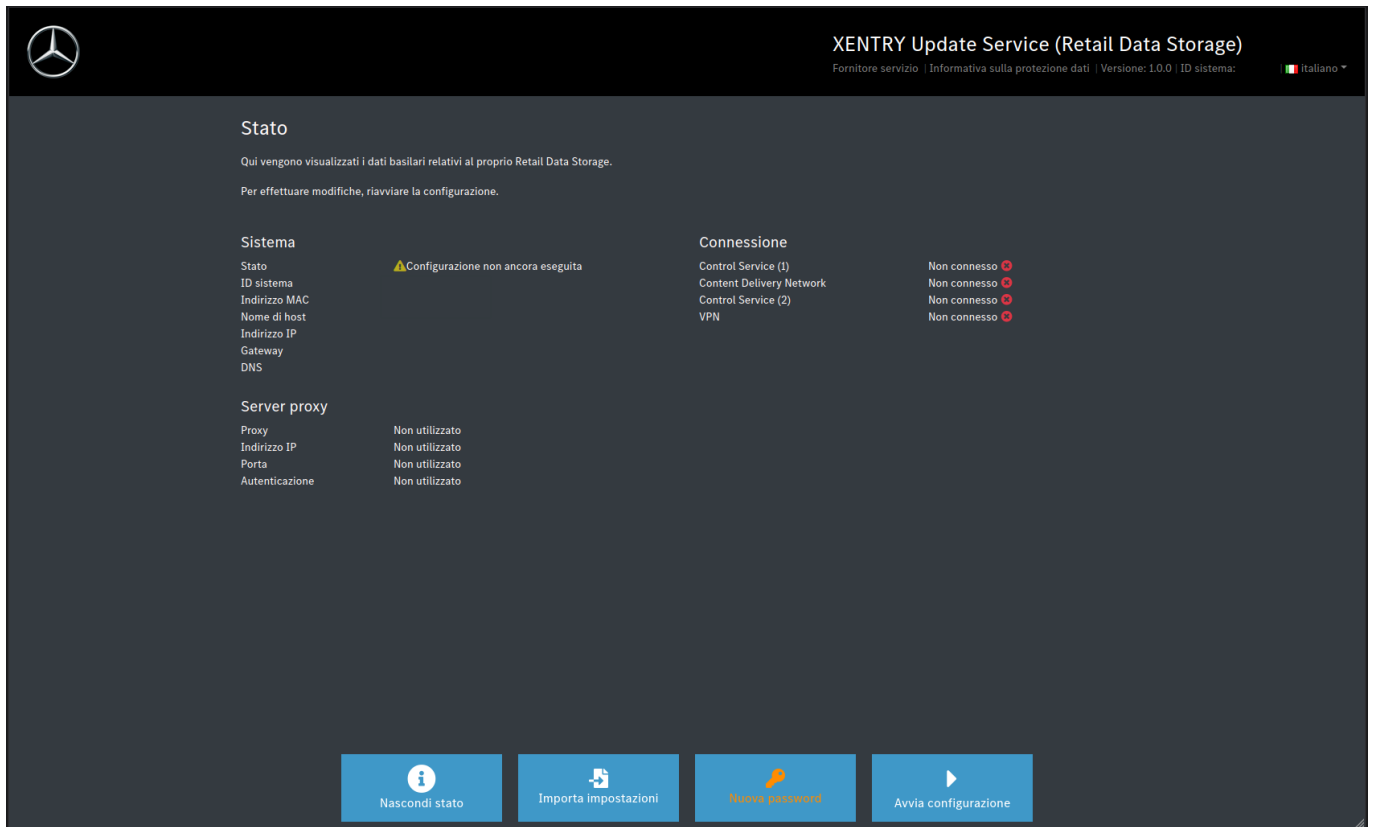


Fig. 9: Stato del Retail Data Storage 2

Ora si giunge direttamente alla pagina iniziale della configurazione guidata.

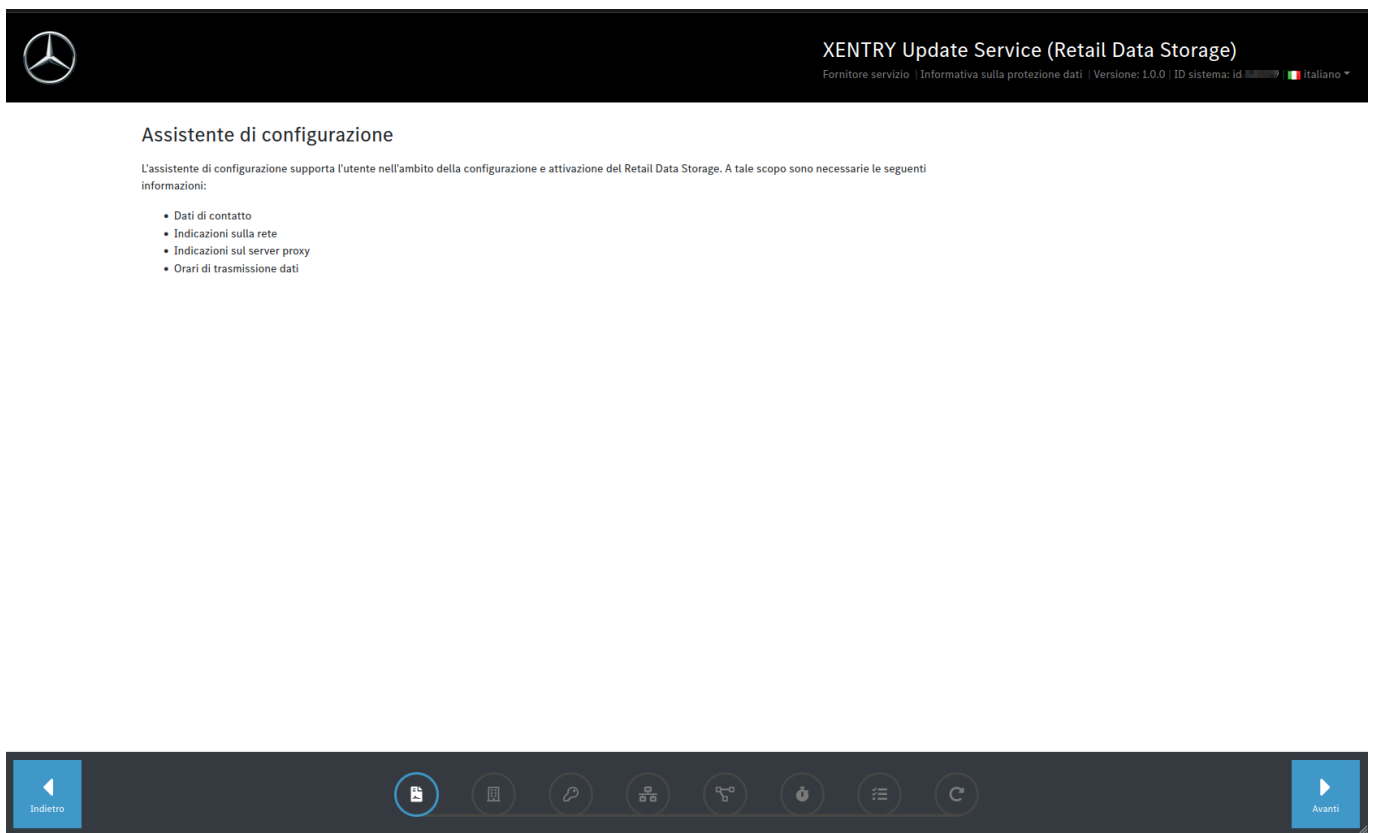


Fig. 10: Consenso all'informativa sulla protezione dati

Per iniziare con la configurazione, fare clic sul pulsante "Avanti".

Per prima cosa inserire il proprio indirizzo e i propri dati di contatto. Leggere l'informativa sulla protezione dati di Mercedes-Benz AG e confermare di averne preso atto.

The screenshot shows the 'Contatto e protezione dati' (Contact and data protection) section of the XENTRY Update Service. At the top left is the Mercedes-Benz logo. The title is 'XENTRY Update Service (Retail Data Storage)' with a subtitle 'Fornitore servizio | Informativa sulla protezione dati | Versione: 1.0.0 | ID sistema: id-60009 | Italiano'. Below the title, there is a heading 'Contatto e protezione dati' and a note: 'I campi contrassegnati con asterisco (*) sono campi obbligatori.' A warning message states: 'Utilizziamo i dati di contatto indicati tra l'altro per confermare l'avvenuta attivazione con successo del Retail Data Storage in uso e per la presa di contatto qualora l'operatività del Retail Data Storage in uso sia a rischio.' The form contains several fields: 'Paese *' (a dropdown menu showing 'Italia'), 'Indirizzo e-mail *' (a text input field), 'Azienda' (a text input field), 'Via e numero civico' (a text input field), 'CAP' (a text input field), and 'Località' (a text input field). There is also a 'Numero di telefono' field. A link for 'Informativa sulla protezione dati di Mercedes-Benz AG' is provided. At the bottom, there is a checkbox for 'Ho preso atto dell'informativa sulla protezione dati. *'. A navigation bar at the bottom of the form includes an 'Indietro' button, a series of icons (some with green checkmarks), and an 'Avanti' button.

Fig. 11: Immissione di indirizzo e dati di contatto

Dopo aver inserito i propri dati, si passa al passo successivo facendo clic sul pulsante "Avanti".

Nel passo successivo si procede alla configurazione di rete.

The screenshot shows the 'Rete' (Network) configuration screen. At the top left is the Mercedes-Benz logo. The title is 'XENTRY Update Service (Retail Data Storage)' with a subtitle 'Fornitore servizio | Informativa sulla protezione dati | Versione: 1.0.0 | ID sistema: id-60009 | Italiano'. Below the title, there is a heading 'Rete' and a note: 'Definire ora la configurazione per la propria rete. Accertarsi che i valori indicati siano corretti.' There are two information boxes: one explaining host name rules (1-63 characters, ASCII(7), no leading separator) and another stating that DHCP is selected. Below these are two input fields: 'Nome di host' (with a note 'Il nome di host è un dato obbligatorio') and a 'DHCP' toggle switch which is currently turned on. A navigation bar at the bottom includes an 'Indietro' button, a series of icons (some with green checkmarks), and an 'Avanti' button.

Fig. 12: Configurazione di rete Retail Data Storage 2

- L'utente stesso può definire il nome di host del proprio Retail Data Storage 2.
- Se nella rete dell'azienda si utilizza un server DHCP, selezionare nel campo corrispondente "On". Altrimenti selezionare "Off".
- Se è stato selezionato "Off", inserire nel campo "Indirizzo IP" esattamente l'indirizzo IP predisposto dall'amministratore IT dell'azienda per il Retail Data Storage 2.

Per garantire un funzionamento affidabile, l'amministratore IT dell'azienda dovrebbe assegnare un indirizzo IP fisso al Retail Data Storage 2. Per l'immissione di questo indirizzo IP assegnato stabilmente, selezionare DHCP = Off.

- Compilare gli altri campi "Netmask", "Gateway" e "DNS" in base alle proprie impostazioni di rete.
- Fare ora clic sul pulsante "Avanti".

Nel passo successivo si procede alla configurazione di rete.

Fig. 13: Configurazione di rete Retail Data Storage 2

- L'utente stesso può definire il nome di host del proprio Retail Data Storage 2.
- Se nella rete dell'azienda si utilizza un server DHCP, selezionare nel campo corrispondente "On". Altrimenti selezionare "Off".
- Se è stato selezionato "Off", inserire nel campo "Indirizzo IP" esattamente l'indirizzo IP predisposto dall'amministratore IT dell'azienda per il Retail Data Storage 2.

Per garantire un funzionamento affidabile, l'amministratore IT dell'azienda dovrebbe assegnare un indirizzo IP fisso al Retail Data Storage 2. Per l'immissione di questo indirizzo IP assegnato stabilmente, selezionare DHCP = Off.

- Compilare gli altri campi "Netmask", "Gateway" e "DNS" in base alle proprie impostazioni di rete.
- Fare ora clic sul pulsante "Avanti".

A questo punto si può procedere alle impostazioni del server proxy.

Se la rete dell'azienda dispone di un server proxy, accanto al campo "Proxy" selezionare l'opzione "On" e immettere i dati del server proxy.



Server proxy

Se viene utilizzato un server proxy, indicare qui tutti i dati necessari.

Proxy

Proxy

Autenticazione

Autenticazione

Indirizzo IP/FQDN

Si tratta di un dato obbligatorio

Porta

Si tratta di un dato obbligatorio



Fig. 14: Impostazioni server proxy

Fare clic sul pulsante "Avanti".

Configurazione degli orari di download:

Nella sezione "Orari di download" definire in quale giorno e a quale ora si vuole che il Retail Data Storage 2 scarichi il software per centraline di comando e gli aggiornamenti di release. Poiché questi ultimi vengono aggiornati ad intervalli regolari e comprendono grandi volumi di dati, si consigliano orari di download al di fuori degli orari di lavoro, possibilmente di notte. Ciò ha il vantaggio che la rete dell'azienda non viene sovraccaricata durante gli orari di lavoro.



Comportamento in download

Definire la frequenza di cifra e gli orari di connessione del Retail Data Storage.

i Per non influenzare il funzionamento di giorno, è possibile sospendere la trasmissione dati del Retail Data Storage in questi orari.

Fuso orario

Europe/Rome UTC +1

Il fuso orario è un dato obbligatorio

Frequenza di cifra: Illimitato

Passivo

Attivo

#	00:00	02:00	04:00	06:00	08:00	10:00	12:00	14:00	16:00	18:00	20:00	22:00	#
Lunedì	■	■	■	■							■	■	Lunedì
Martedì	■	■	■	■							■	■	Martedì
Mercoledì	■	■	■	■							■	■	Mercoledì
Giovedì	■	■	■	■							■	■	Giovedì
Venerdì	■	■	■	■							■	■	Venerdì
Sabato	■	■	■	■	■	■	■	■	■	■	■	■	Sabato
Domenica	■	■	■	■	■	■	■	■	■	■	■	■	Domenica



Fig. 15: Definizione degli orari di download

Fare ora di nuovo clic sul pulsante "Avanti". Si arriva così ad un riepilogo.

Qui si possono ancora una volta verificare tutte le impostazioni effettuate. Volendo apportare delle modifiche, fare clic nella riga inferiore sulla corrispondente scheda.

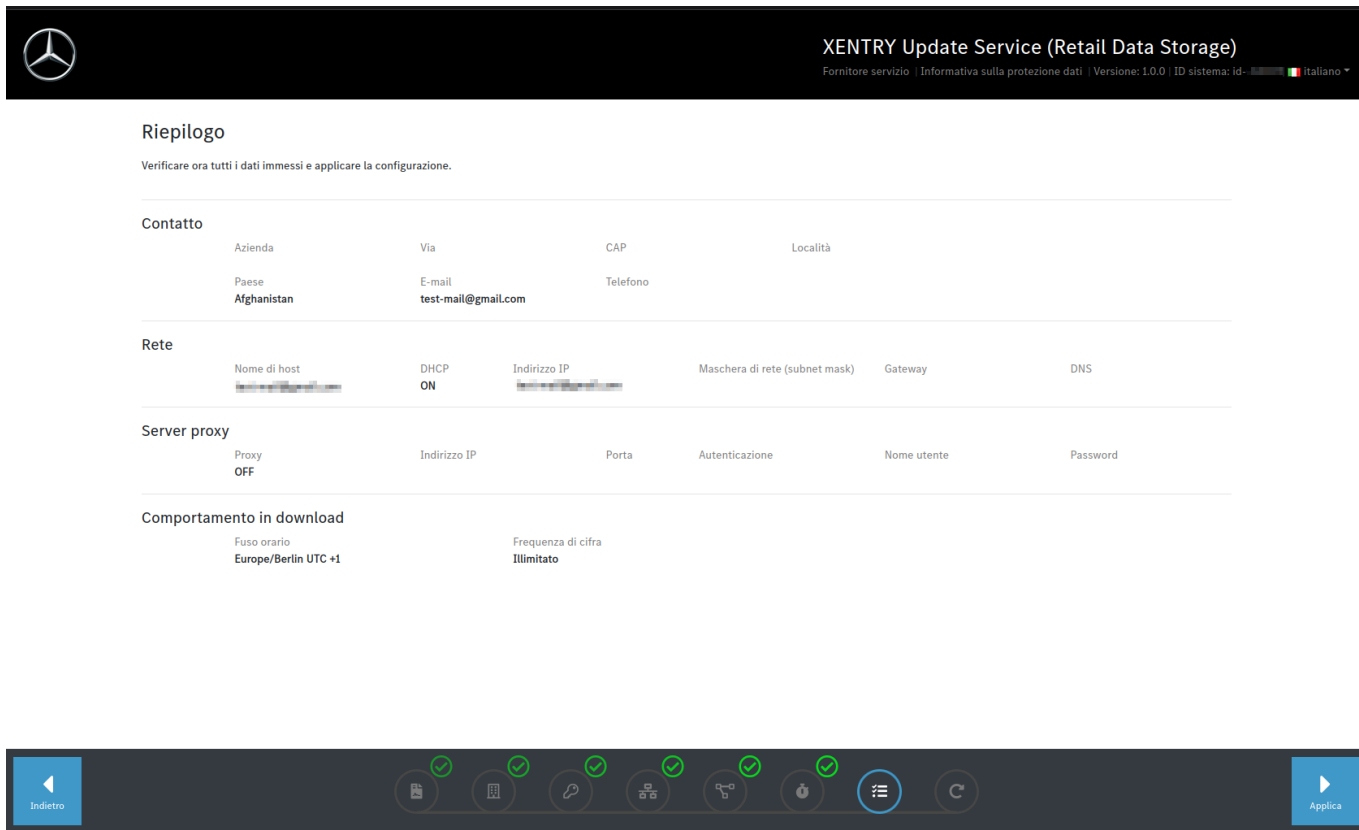


Fig. 16: Riepilogo

Se tutti i dati sono corretti, salvarli facendo clic sul pulsante "Avanti".

A questo punto il Retail Data Storage 2 viene riavviato.



Riavvio

Attendere il riavvio del Retail Data Storage e utilizzare quindi la connessione di rete produttiva per richiamare l'interfaccia utente.



Fig. 17: Riavvio del Retail Data Storage 2

Chiudere la configurazione guidata.

A questo punto staccare il cavo LAN inserito nella porta LAN 1 superiore (porta Admin) del Retail Data Storage 2 sia dal PC/computer portatile sia dal Retail Data Storage 2. Richiudere la porta Admin con il cappuccio rosso in plastica per proteggere il dispositivo dalla polvere.



Lasciare acceso il Retail Data Storage 2. Solo in questo modo gli apparecchi di diagnosi possono richiamare i dati necessari dal Retail Data Storage 2.

3.2.5 Attivazione del Retail Data Storage 2

Tramite un PC/computer portatile si può a questo punto procedere all'attivazione del proprio Retail Data Storage 2. A tal fine immettere l'indirizzo IP definito dall'utente per il Retail Data Storage 2 nella barra degli indirizzi del browser in uso.

Considerare che il Retail Data Storage 2 e il PC/computer portatile devono trovarsi nella stessa rete.



All'acquisto del Retail Data Storage 2 è già incluso lo XENTRY Update Service per 42 mesi dalla data di attivazione.

Il cliente che ha concluso l'acquisto del Retail Data Storage, prima della scadenza dei 42 mesi riceve per e-mail una notifica dell'imminente scadenza dei 42 mesi. Se il cliente desidera continuare a utilizzare la fornitura di dati tramite XENTRY Update Service e un Retail Data Storage, egli ha la possibilità di acquistare o un prolungamento dello XENTRY Update Service per 12 mesi oppure un nuovo Retail Data Storage. La data di attivazione può essere reperita nello XENTRY Update Service Control Center (Retail Data Storage), sia nell'area "Monitoring" che nell'area "Amministrazione", qui nella scheda "Informazioni sul dispositivo". Maggiori informazioni sono reperibili in [Capitolo 4 «XENTRY Update Service Control Center \(Retail Data Storage\)»](#) a pag. 20.

Dopo il collegamento del Retail Data Storage 2 compare la seguente pagina:



Assistente di attivazione

Conclusione della configurazione

Il Retail Data Storage è stato configurato con successo per l'utilizzo nella propria rete e può ora essere attivato. L'attivazione può richiedere fino ad un giorno lavorativo. Una volta conclusa l'attivazione, l'utente viene informato attraverso l'indirizzo e-mail indicato.

Lasciare acceso il Retail Data Storage fino al ricevimento della comunicazione dell'attivazione eseguita con successo.

Immettere il proprio codice di attivazione.

Codice

Ripeti

Invia

Fig. 18: Attivazione del Retail Data Storage 2

Inserire nei campi "Chiave" e "Ripetizione" la chiave di attivazione del Retail Data Storage 2. Questa chiave è stata inviata all'utente per e-mail. Successivamente fare clic su "Invia".

Dopo aver inserito correttamente la chiave di attivazione, verrà visualizzata una corrispondente conferma.



Assistente di attivazione

La configurazione è conclusa.

Trasmissione del codice di attivazione riuscita.
Il Retail Data Storage a questo punto verrà attivato entro il giorno lavorativo seguente e sarà quindi pronto all'impiego.

⚠ Il codice di attivazione è già stato immesso e accettato.
Lasciare acceso il Retail Data Storage fino al ricevimento della comunicazione dell'attivazione eseguita con successo.



Il Retail Data Storage attualmente si trova nel processo di attivazione. L'attivazione può richiedere fino ad un giorno lavorativo. Una volta conclusa l'attivazione, l'utente viene informato attraverso l'indirizzo e-mail indicato.

Fig. 19: Trasmissione della chiave di attivazione riuscita

Il Retail Data Storage 2 a questo punto verrà attivato entro un giorno lavorativo e sarà quindi pronto all'impiego. Dopo l'attivazione riuscita del Retail Data Storage 2, l'utente riceverà un'e-mail all'indirizzo e-mail indicato in precedenza.



Nota bene: l'attivazione del Retail Data Storage 2 può richiedere fino a 24 ore.

3.2.6 Accoppiamento del Retail Data Storage 2 con il dispositivo XENTRY Diagnosis Pad | Pad 2

Avviare il dispositivo XENTRY Diagnosis Pad | Pad 2 e aprire ConfigAssist. Seguire quindi i passi visualizzati sul dispositivo XENTRY Diagnosis Pad | Pad 2. Maggiori informazioni in merito sono reperibili nella Guida dell'utente di XENTRY Diagnosis Kit 3 | Kit 4.

Se il collegamento tra Retail Data Storage 2 e XENTRY Diagnosis Pad | Pad 2 non dovesse o potesse avvenire tramite un server proxy, procedere come descritto di seguito:

Considerare che le seguenti impostazioni sono necessarie solo se nella rete dell'azienda viene utilizzato un server proxy e il collegamento tra Retail Data Storage 2 e XENTRY Diagnosis Pad non deve o può avvenire tramite questo server proxy.

Seguire le fasi indicate in ConfigAssist facendo clic su "Avanti" fino a giungere alle impostazioni di rete. Fare clic su "Avanzate" nell'area superiore, quindi sul campo "Proxy".



Se l'azienda utilizza un server proxy e si vuole che il collegamento tra Retail Data Storage 2 e XENTRY Diagnosis Pad | Pad 2 avvenga tramite questo server proxy, assicurarsi di disporre di una larghezza di banda sufficiente abilitata tra il proprio Retail Data Storage 2 e XENTRY Diagnosis Pad | Pad 2. Qualora non si disponga della larghezza di banda necessaria, NON procedere al passo riportato di seguito.

Spuntare quindi l'opzione "Ignora server proxy per indirizzi locali". Come eccezione immettere l'indirizzo IP assegnato al Retail Data Storage 2.

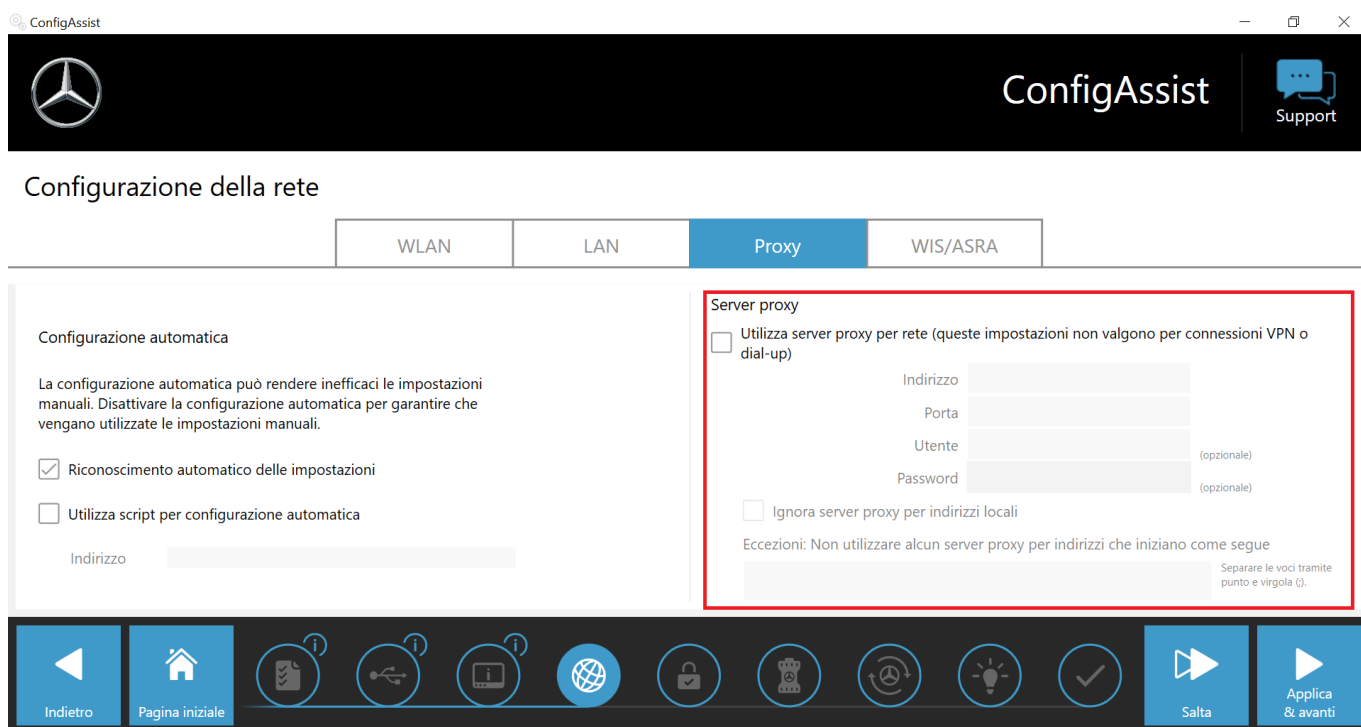


Fig. 20: Indirizzo IP per l'esclusione di server proxy

3.2.7 Configurazione XENTRY Update Service

Una volta giunti alla pagina "Configurazione XENTRY Update Service" in ConfigAssist, procedere alla configurazione dello XENTRY Update Service.

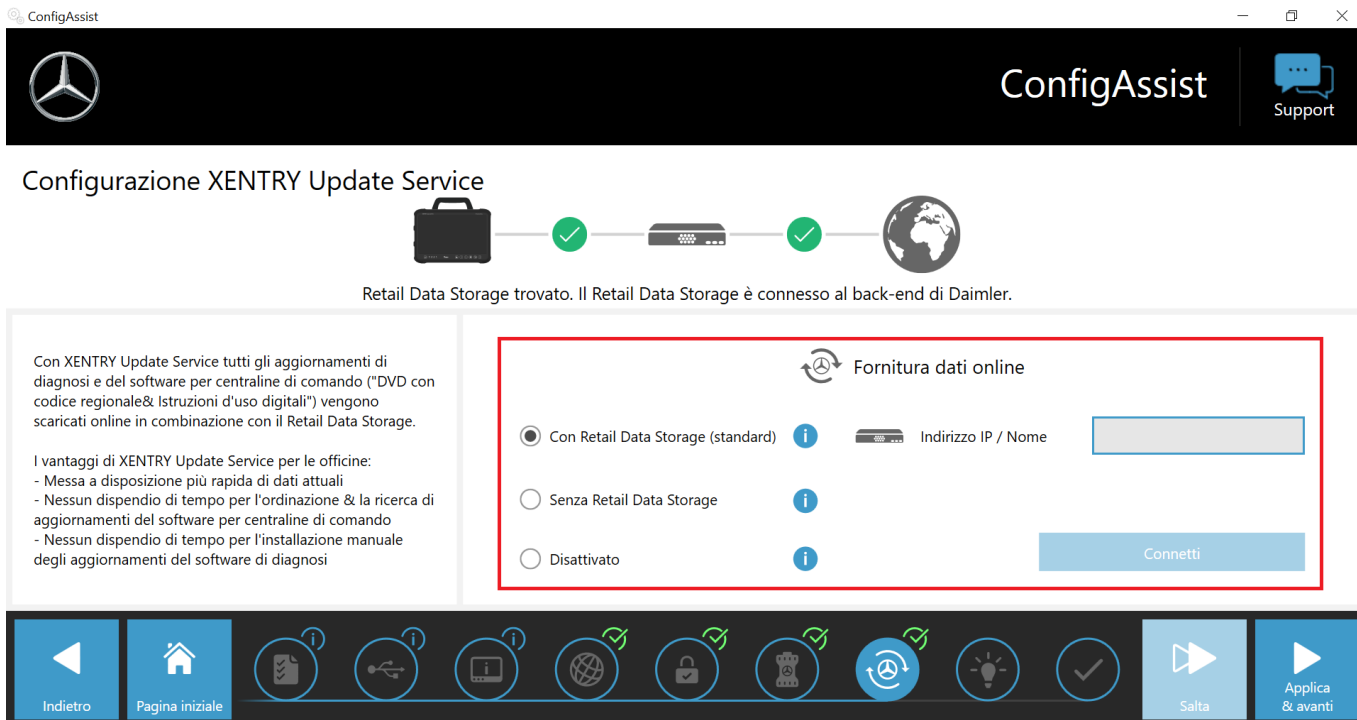


Fig. 21: Configurazione dello XENTRY Update Service in ConfigAssist

Fornitura dati online

In quest'area è possibile definire la fornitura di aggiornamenti per la diagnosi e di dati per centraline di comando disponibili online.

▪ Con Retail Data Storage (standard):

Selezionare l'impostazione "Con Retail Data Storage (standard)" per fare in modo che gli aggiornamenti per la diagnosi vengano scaricati automaticamente sul proprio dispositivo XENTRY Diagnosis Pad | Pad 2. L'utente viene informato nel momento in cui è possibile installare la nuova versione di aggiornamento nell'Update Center. Gli aggiornamenti di release necessari e le istruzioni per l'uso digitali (DiBA) vengono scaricati automaticamente online.

– Indirizzo IP / Nome

Immettere qui l'indirizzo IP definito dall'utente (o dal suo amministratore IT) per il Retail Data Storage 2 e selezionare poi "Connetti".

▪ Senza Retail Data Storage:

Selezionando l'impostazione "Senza Retail Data Storage", gli aggiornamenti per la diagnosi devono essere ricercati manualmente tramite l'Update Center sul Retail Data Storage 2 e scaricati. L'utente viene informato nel momento in cui è possibile installare la nuova versione di aggiornamento nell'Update Center.

Gli aggiornamenti di release necessari e le istruzioni per l'uso digitali (DiBA) vengono scaricati automaticamente online. Maggiori informazioni sono reperibili nel capitolo 3

Dopo aver compilato il campo "Indirizzo IP / Nome" e azionato il pulsante "Connetti", è possibile confermare l'impostazione con un clic su "Applica & avanti".

Si possono scorrere le schermate di ConfigAssist fino alla "Panoramica della configurazione di sistema". Qui viene confermato all'utente lo XENTRY Update Service con Retail Data Storage 2 e riepilogata la configurazione scelta.

È quindi possibile concludere la configurazione facendo clic sul pulsante "Esci".

4 XENTRY Update Service Control Center (Retail Data Storage)

Con lo XENTRY Update Service Control Center (Retail Data Storage) si accede direttamente al proprio Retail Data Storage. Qui vengono rappresentate le funzioni ed informazioni riguardanti il proprio Retail Data Storage.

È possibile accedere allo XENTRY Update Service Control Center (Retail Data Storage) tramite un PC/computer portatile o anche un dispositivo XENTRY Diagnosis Pad.

A tal fine aprire un browser che si trova nella stessa rete del proprio Retail Data Storage e inserire nella barra degli indirizzi l'indirizzo IP del proprio Retail Data Storage. Questo indirizzo IP è stato registrato dall'utente nel corso della configurazione, come descritto in ➔ [Capitolo 3.2.4 «Configurazione del Retail Data Storage 2»](#) a pag. 9. È anche possibile visionare questo indirizzo IP ancora una volta in ConfigAssist nell'area "Configurazione XENTRY Update Service" ➔ [Capitolo 3.2.7 «Configurazione XENTRY Update Service»](#) a pag. 18 se si è già proceduti all'accoppiamento del proprio apparecchio di diagnosi XENTRY con il Retail Data Storage.

Dopo l'immissione nella barra degli indirizzi si apre una finestra di login. In alto a destra viene indicato all'utente che si trova sul Retail Data Storage.

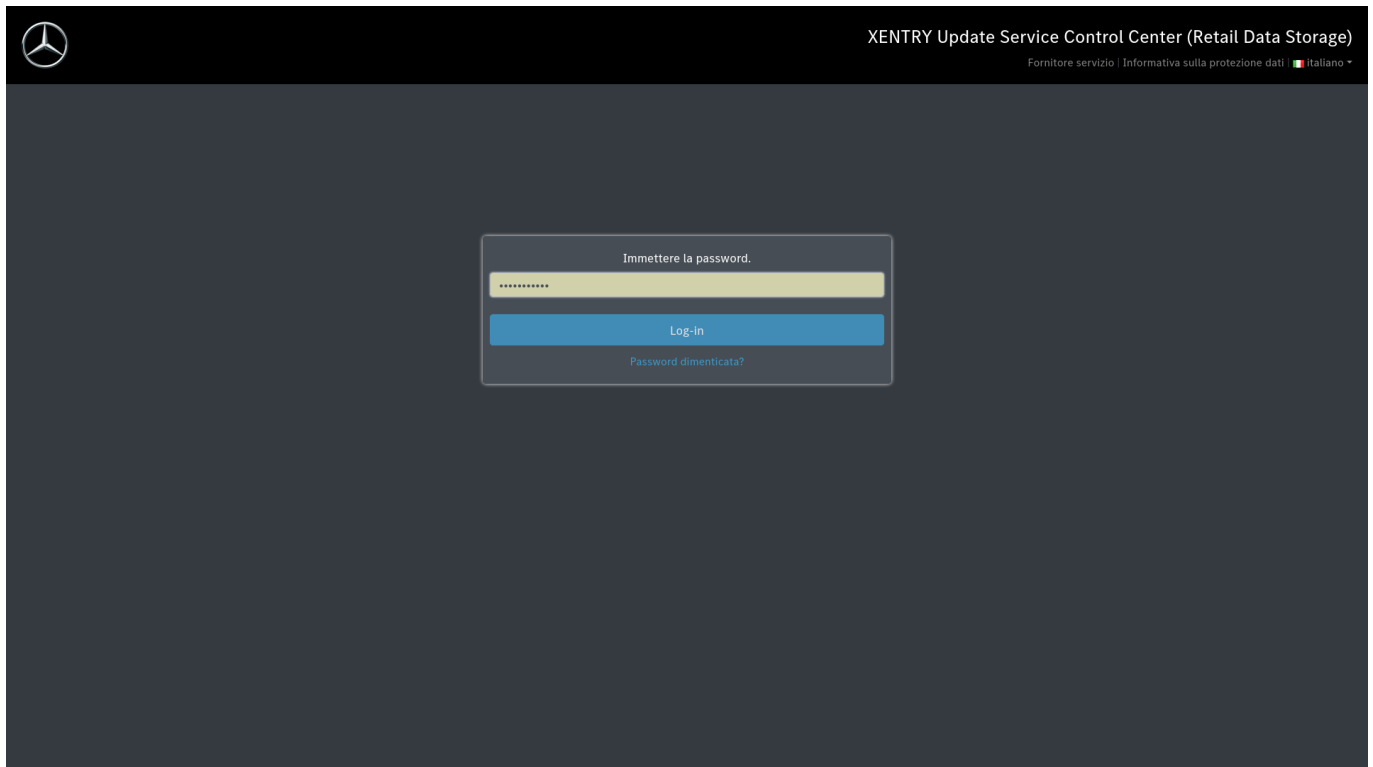


Fig. 22: Login al Retail Data Storage

Immettere ora la propria password e fare clic su "Login".

Avendo dimenticato la propria password, procedere nel modo seguente se in precedenza è stato registrato un indirizzo e-mail. Maggiori informazioni sulla registrazione di un indirizzo e-mail sono reperibili in ➔ [Capitolo 4.6 «Amministrazione»](#) a pag. 26.

1. ➤ Fare clic su "Password dimenticata?"
 - ➔ Si apre una schermata panoramica

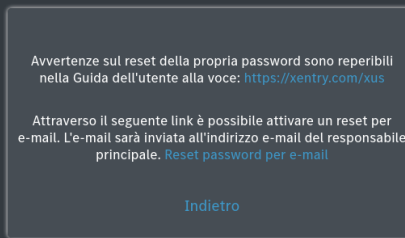


Fig. 23: Panoramica "Password dimenticata"

2. ▶ Fare clic su "Reset password per e-mail"

- ➔ Viene inviata un'e-mail al responsabile principale



Va considerato che il link nell'e-mail rimane valido solo per un'ora. Se è già stata inviata un'e-mail, è inoltre possibile richiedere una nuova e-mail solo una volta trascorsi 5 minuti. È sempre valida solo l'e-mail più recente.

3. ▶ Fare clic sul link nell'e-mail inviata al responsabile principale

- ➔ Si apre una schermata panoramica per l'immissione della nuova password



Impostare una password.

Password

Password

Requisiti per la password:

- Contiene almeno 1 lettera maiuscola
- Contiene almeno 1 lettera minuscola
- Contiene almeno 1 numero
- Contiene almeno 1 carattere speciale
(!#\$%&'()*+,-./:;=?_@>.)
- Lunghezza minima 10 caratteri
- Lunghezza massima 25 caratteri
- Non contiene lettere con diresi

Fig. 24: Panoramica "Assegnare una nuova password"

4. Definire una nuova password in base ai criteri riportati
5. Ripetere la password nella seconda riga
6. Fare clic sul pulsante "Crea" per assegnare la nuova password
 - ➔ A questo punto la password è stata modificata

4.1 Panoramica

Lo XENTRY Update Service Control Center (Retail Data Storage) offre alcune funzioni che si riferiscono al Retail Data Storage in uso.

- Tramite "Monitoring" viene visualizzata la connessione del Retail Data Storage a Internet. Vengono inoltre fornite alcune informazioni di sistema.
- Il pulsante "Dispositivi accoppiati" porta ad una panoramica di tutti i sistemi di diagnosi accoppiati con il Retail Data Storage.
- Tramite "Panoramica release" l'utente ha la possibilità di farsi visualizzare tutti gli aggiornamenti di release disponibili sul proprio dispositivo XENTRY Diagnosis Pad | Pad 2.
- Fare clic su "Software per centraline di comando" per ottenere la visualizzazione di tutto il software per centraline di comando disponibile.
- L'area "Amministrazione" è utile per adattare a posteriori gli orari di download del Retail Data Storage.

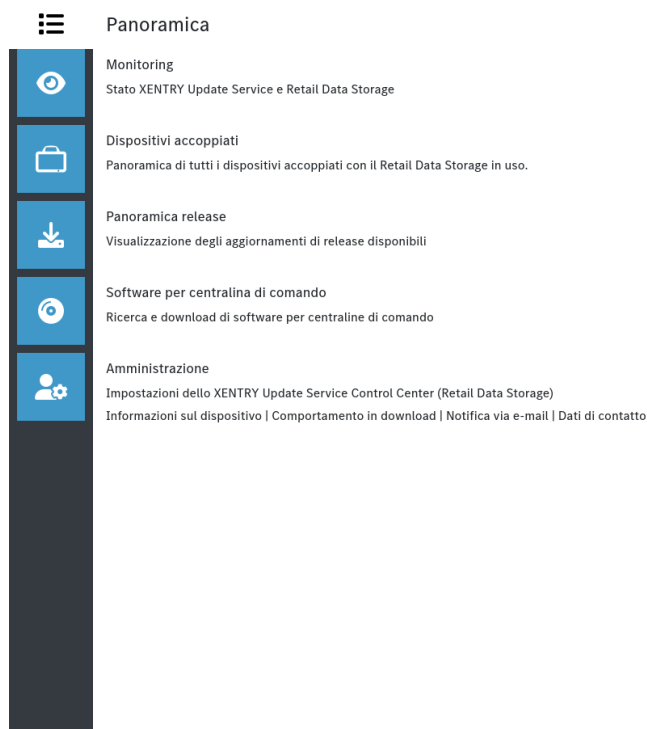


Fig. 25: Panoramica XENTRY Update Service Control Center (Retail Data Storage)

4.2 Monitoring

Tramite il monitoring l'utente ha la possibilità di visionare su un'unica schermata le informazioni più rilevanti relative al Retail Data Storage in uso.

Alcune informazioni di sistema in caso di necessità serviranno allo User Help Desk per la diagnosi. All'utente viene inoltre fornita una panoramica su quali dati si trovano direttamente sul Retail Data Storage in uso e su quanti sistemi di diagnosi sono accoppiati con questo Retail Data Storage.

Sulla stessa schermata vengono inoltre visualizzati lo stato di connessione dello XENTRY Update Service nonché quello di controllo e manutenzione dispositivo. Facendo clic sulle barre di colore blu l'utente può quindi farsi visualizzare in modo mirato lo stato di connessione di singoli domini.

Tramite la data di attivazione è possibile calcolare per quanto tempo lo XENTRY Update Service è ancora disponibile. All'acquisto del Retail Data Storage 2 è inclusa la relativa attivazione per 42 mesi che successivamente può essere estesa a pagamento di altri 12 mesi.

XENTRY Update Service Control Center (Retail Data Storage)
 Fornitore servizio | Informativa sulla protezione dati | Versione: 7.12.0 | ID sistema: [] Italiano ▾

Monitoring
 Stato di XENTRY Update Service e del Retail Data Storage.

Informazioni di sistema (ID sistema: ... sta caricando i dati)
 Numero di serie: [] Dimensioni memoria dati di utilizzo: 18 TB
 Data di attivazione: 19 ottobre 2023
 Fine della garanzia: Sconosciuto

Stato della connessione
 XENTRY Update Service ▾
 Gestione e manutenzione dispositivo ▾

Occupazione della memoria dati di utilizzo
 18.19% ██████████ 81.81% ██████████
 • Dati che sono stati precaricati automaticamente: 2.872,469 GB
 • Dati che sono stati scaricati su richiesta: 0,352 GB
 • Memoria dati di utilizzo libera: 12.921,378 GB

Download
 File ██████████ Avanzamento ██████████

Il Retail Data Storage deve pulire la propria memoria di dati utili quando il suo disco fisso si riempie. Eventuali file che in seguito alla pulizia non sono più disponibili sul Retail Data Storage, all'occorrenza devono essere nuovamente scaricati dal Retail Data Storage, il che determina tuttavia un maggiore volume di download da Internet e tempi di attesa durante il lavoro di diagnosi.

Fig. 26: Monitoring dello XENTRY Update Service sul Retail Data Storage

4.3 Dispositivi accoppiati

In questa schermata panoramica vengono visualizzati tutti i sistemi di diagnosi accoppiati con questo Retail Data Storage. Viene inoltre indicata la versione installata sul rispettivo sistema di diagnosi XENTRY, se il sistema risulta attivo al momento e quando è stato connesso per l'ultima volta a questo Retail Data Storage.

XENTRY Update Service Control Center (Retail Data Storage)
 Fornitore servizio | Informativa sulla protezione dati | Versione: 7.9.0 | ID sistema: [] Italiano ▾

Dispositivi accoppiati
 Panoramica di tutti i dispositivi accoppiati con il Retail Data Storage in uso.

Denominazione del dispositivo	Versione release	Numero di sistema ▲	Stato	Stato licenza	Ultima connessione
XENTRY Diagnosis Pad 2	03/2023 (23.3.1)	[]	Passivo	válido	24/1/2023, 13:39:39

Attivo: 0 | Inattivo: 1

Fig. 27: Sistemi di diagnosi accoppiati

4.4 Panoramica release

La panoramica release mostra all'utente gli aggiornamenti di release presenti sul Retail Data Storage. La barra di avanzamento indica la percentuale di scaricamento del rispettivo aggiornamento di release da Internet sul Retail Data Storage.

XENTRY Update Service Control Center (Retail Data Storage)
Fornitore servizio | Informativa sulla protezione dati | Versione: 7.9.0 | ID sistema: [] Italiano

Panoramica release

Panoramica di tutti gli aggiornamenti di release disponibili dei dispositivi accoppiati in uso. Gli aggiornamenti di release possono essere scaricati anche direttamente per dotarne un dispositivo senza accesso alla rete.

Denominazione del dispositivo	Versione release	Avanzamento	Stato	File di aggiornamento	Metafile
XENTRY Diagnosis Pad 2	22.12.4	100%	Completo	Esporta	Esporta
XENTRY Diagnosis Pad 2	22.9.4	100%	Completo	Esporta	Esporta
XENTRY Diagnosis Pad 2	22.6.4	100%	Completo	Esporta	Esporta
XENTRY Diagnosis Pad 2	22.3.4	100%	Completo	Esporta	Esporta

Fig. 28: Panoramica release nello XENTRY Update Service Control Center

4.5 Software per centraline di comando

Questa panoramica mostra all'utente quale software per centraline di comando è disponibile per il download. Nello stato del rispettivo file viene indicato se il file si trova già sul sistema XENTRY Diagnosis in uso o invece può essere ancora scaricato.

Tramite il pulsante "Richiedi" l'utente ha la possibilità di avviare manualmente il download di software per centraline di comando fino a quel momento non ancora scaricato sul proprio dispositivo XENTRY Diagnosis Pad | Pad 2. Tale operazione si può rendere necessaria ad es. se l'utente nell'ambito del Service24h è in viaggio con il proprio sistema XENTRY Diagnosis al di fuori della rete dell'officina.

XENTRY Update Service Control Center (Retail Data Storage)
 Fornitore servizio | Informativa sulla protezione dati | Versione: 7.9.0 | ID sistema: ■■■■■ Italiano

Software per centralina di comando

Panoramica del software per centraline di comando disponibile. Software per centraline di comando non ancora scaricato può essere richiesto anche manualmente.

Termine di ricerca Trova Voci totali: 136574

ricerca automatica a partire da 3 caratteri

Voci per pagina

Start « 1 /13658 » Fine

Nome file	Avanzamento	Stato	Richiedi
0002527015_001-CFF-20210411_1111.zip	<div style="width: 100%; height: 10px; background-color: blue;"></div>	Completo	<input type="button" value="Richiedi"/>
0002527015_001-SMR-20210411_1159.zip	<div style="width: 0%; height: 10px; background-color: gray;"></div>	Attendere	<input type="button" value="Richiedi"/>
0004420006_001-CFF-20201206_1417.zip	<div style="width: 0%; height: 10px; background-color: gray;"></div>	Attendere	<input type="button" value="Richiedi"/>
0004420006_001-SMR-20210125_1453.zip	<div style="width: 100%; height: 10px; background-color: blue;"></div>	Completo	<input type="button" value="Richiedi"/>
0004420012_001-CFF-20201206_1415.zip	<div style="width: 0%; height: 10px; background-color: gray;"></div>	Attendere	<input type="button" value="Richiedi"/>
0004420012_001-SMR-20201206_1439.zip	<div style="width: 0%; height: 10px; background-color: gray;"></div>	Attendere	<input type="button" value="Richiedi"/>
0004420053_001-CFF-20221108_1500.zip	<div style="width: 0%; height: 10px; background-color: gray;"></div>	Attendere	<input type="button" value="Richiedi"/>
0004420053_001-SMR-20221108_1500.zip	<div style="width: 0%; height: 10px; background-color: gray;"></div>	Attendere	<input type="button" value="Richiedi"/>
0004420056_002-CFF-20201206_1406.zip	<div style="width: 0%; height: 10px; background-color: gray;"></div>	Attendere	<input type="button" value="Richiedi"/>
0004420056_002-SMR-20201206_1428.zip	<div style="width: 0%; height: 10px; background-color: gray;"></div>	Attendere	<input type="button" value="Richiedi"/>

Legenda (Stato)

In corso di elaborazione: Il download del file è in corso

Completo: Il download del file è stato completato con successo

Errore: Durante il download del file si è verificato un errore

Attendere: Il file è pronto per il download

Fig. 29: Panoramica del software per centraline di comando disponibile

4.6 Amministrazione

Nell'area "Amministrazione" l'utente ha la possibilità di configurare a posteriori gli orari di download del proprio Retail Data Storage. Si tratta degli orari di download definiti nel corso della prima messa in servizio descritta in [Capitolo 3.2.4 «Configurazione del Retail Data Storage 2» a pag. 9](#). Si possono altrettanto amministrare le notifiche per e-mail, i dati di contatto e le password. Anche l'esportazione della configurazione e il riavvio fanno parte dell'amministrazione.

Nella prima scheda sono riportati tutti i dati sul proprio Retail Data Storage. Qui si può anche assegnare una nuova password tramite i pulsanti. È predisposta inoltre la possibilità di riavviare il Retail Data Storage. Anche una funzione di esportazione della propria configurazione è disponibile.

Tramite la data di attivazione è possibile calcolare per quanto tempo lo XENTRY Update Service è ancora disponibile. All'acquisto del Retail Data Storage 2 è inclusa la relativa attivazione per 42 mesi che successivamente può essere estesa a pagamento di altri 12 mesi.

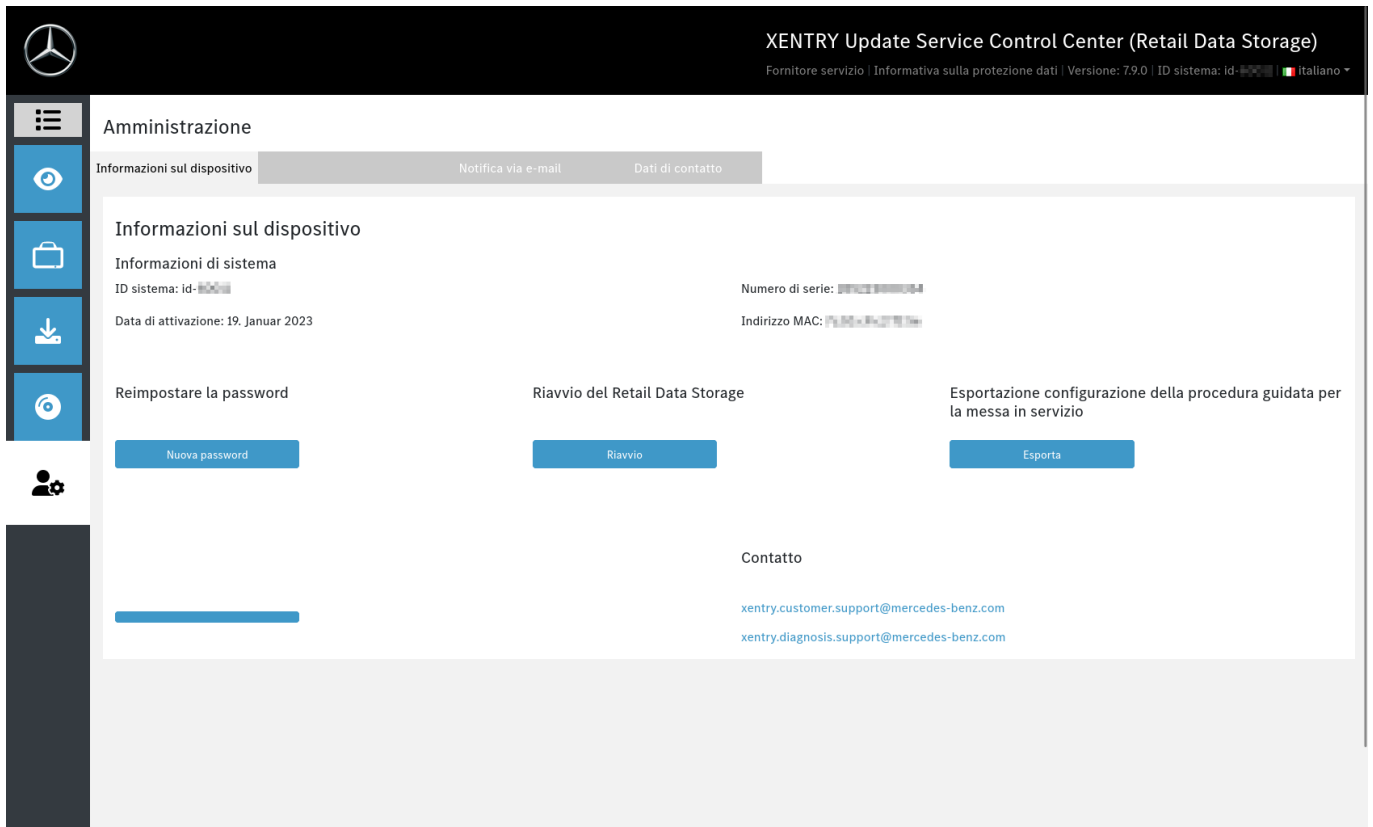


Fig. 30: Amministrazione, scheda "Informazioni sul dispositivo"

Nella scheda "Download" si possono definire la frequenza di cifra e gli orari di download per nuovi contenuti. Tramite il pulsante "Applica impostazioni" le modifiche vengono salvate.

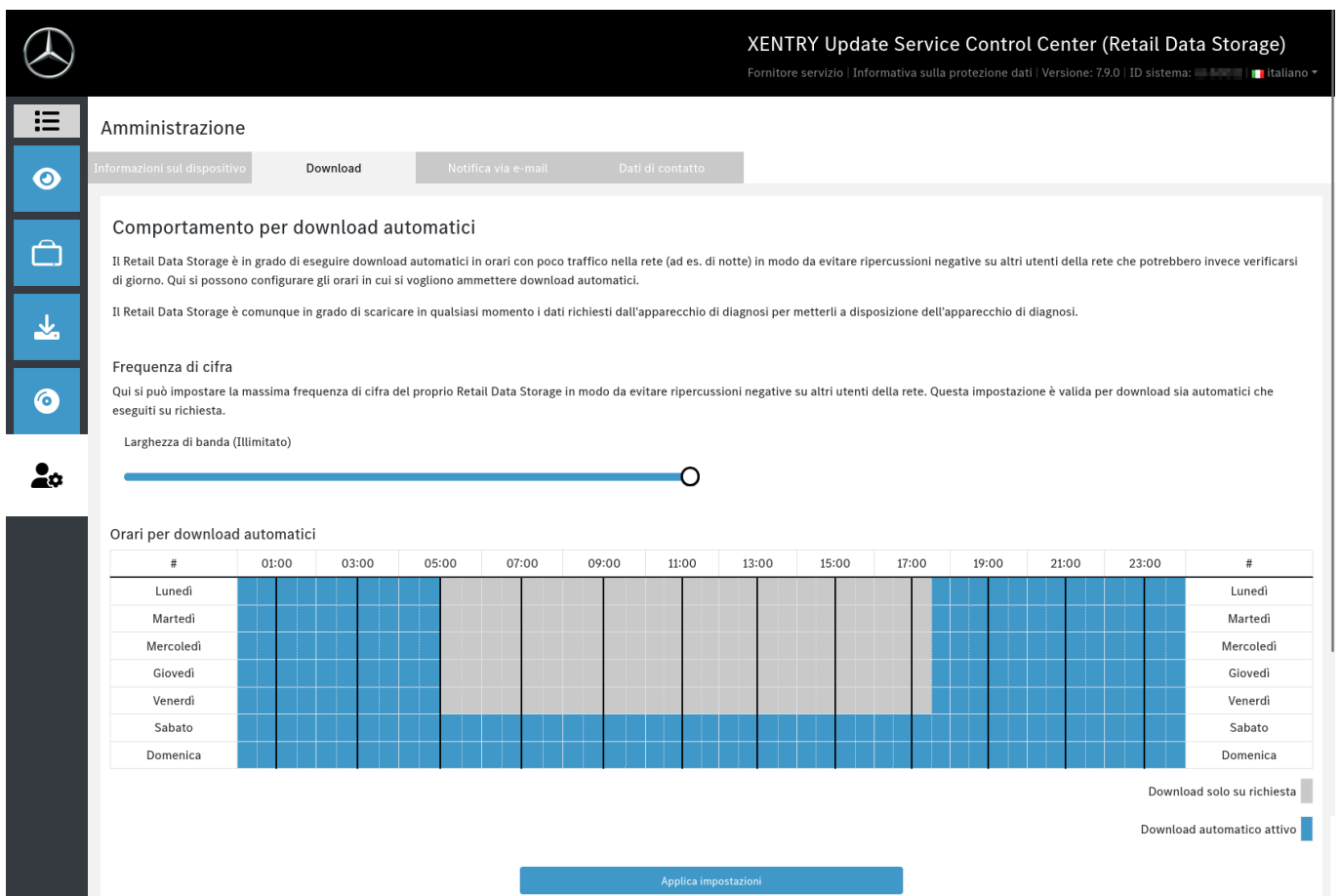


Fig. 31: Amministrazione, scheda "Download"

Se si vogliono ricevere notifiche in caso di anomalie della connessione al back end o problemi di autenticazione, è possibile registrare diversi indirizzi e-mail. Complessivamente sono possibili fino a tre diversi indirizzi e-mail. A tal fine compilare tutti i campi sul lato sinistro e immettere almeno un indirizzo e-mail. L'indirizzo e-mail può essere anche una casella postale di gruppo.

Se l'utente ha dimenticato la password del Retail Data Storage e in precedenza aveva registrato un indirizzo e-mail, è possibile ricorrere alla funzione "Password dimenticata?". ➔ [Maggiori informazioni a pag. 20](#)

XENTRY Update Service Control Center (Retail Data Storage)
Fornitore servizio | Informativa sulla protezione dati | Versione: 7.9.0 | ID sistema: ● ● ● Italiano

Amministratore

Informazioni sul dispositivo | Download | **Notifica via e-mail** | Dati di contatto

Notifica via e-mail

Dati di login server e-mail

E-mail

Si tratta di un dato obbligatorio

Password

Si tratta di un dato obbligatorio

Impostazioni server di posta in uscita

Indirizzo server SMTP

Si tratta di un dato obbligatorio

Porta

Si tratta di un dato obbligatorio

Nome utente

Indirizzi di destinatari

E-mail 1

Si tratta di un dato obbligatorio

E-mail 2

E-mail 3

Applica impostazioni | Invia e-mail di test | Reset

i Registrare qui i propri dati e-mail se si desiderano ricevere via e-mail avvertenze importanti sullo stato del proprio Retail Data Storage. Tale accorgimento aiuta a preservare la disponibilità al funzionamento del Retail Data Storage in uso.

Attualmente si ricevono notifiche in presenza dei seguenti eventi:

- Anomalia durante la connessione al server back end.
- Anomalia durante l'autenticazione sul server.

Attualmente non viene supportata l'autenticazione a due fattori.

Fig. 32: Amministrazione, scheda "Notifica via e-mail"

In caso di spostamento del proprio Retail Data Storage in una sede diversa o se cambia l'interlocutore di riferimento, esiste anche la possibilità di modificare i dati di contatto. Tramite il pulsante "Applica impostazioni" le modifiche vengono salvate.

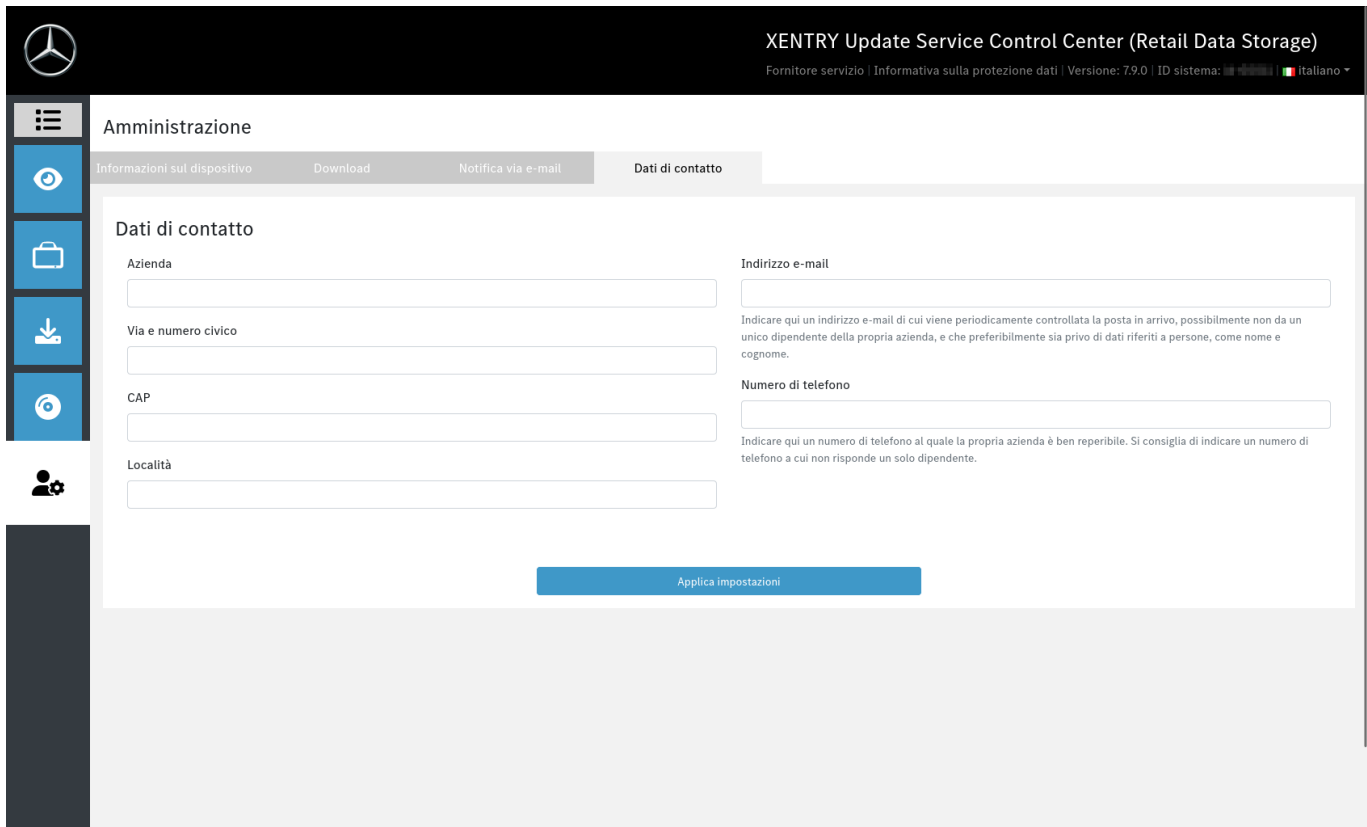


Fig. 33: Amministrazione, scheda "Dati di contatto"

5 XENTRY Update Service Control Center

Nello XENTRY Update Service Control Center l'utente ha la possibilità di farsi visualizzare in modo mirato informazioni sul download di dati sul sistema XENTRY Diagnosis in uso attraverso lo XENTRY Update Service.

- Sul sistema XENTRY Diagnosis in uso, fare clic nel menu Start sulla cartella "Mercedes-Benz".

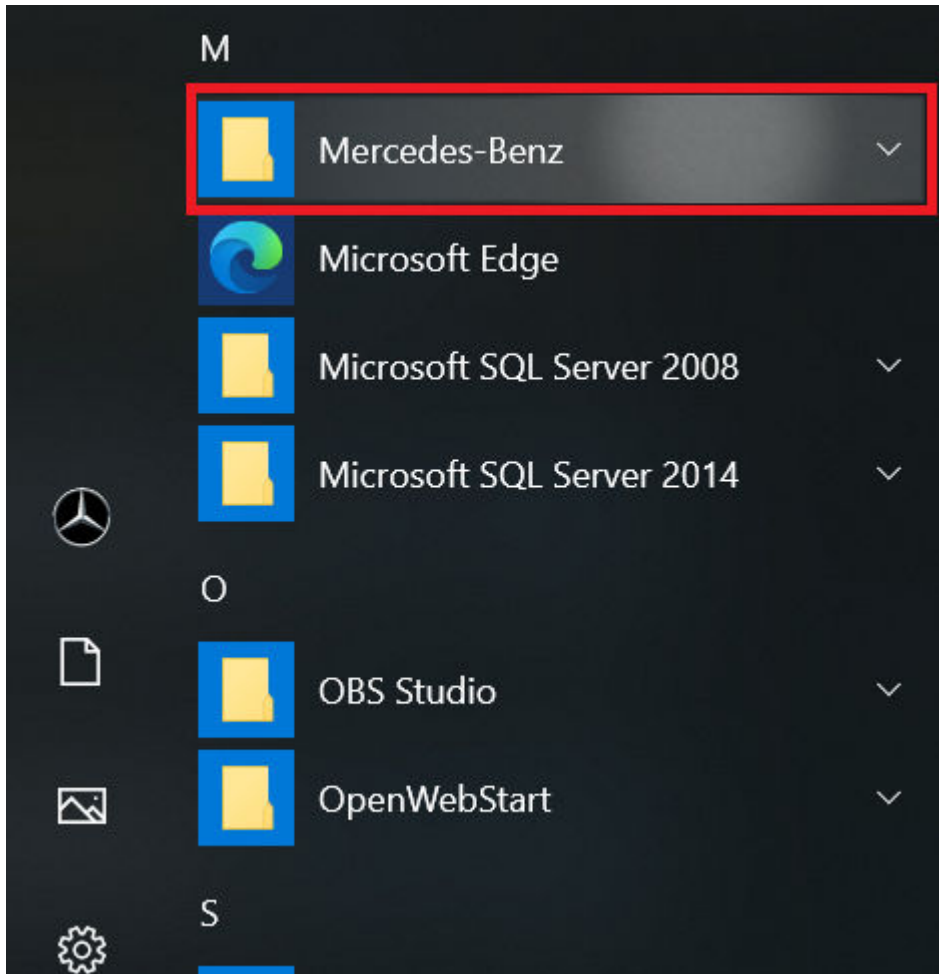


Fig. 34: Menu Start di Windows Mercedes-Benz

- Nella cartella "Mercedes-Benz" selezionare "XENTRY Update Service Control Center". Segue quindi la relativa apertura.

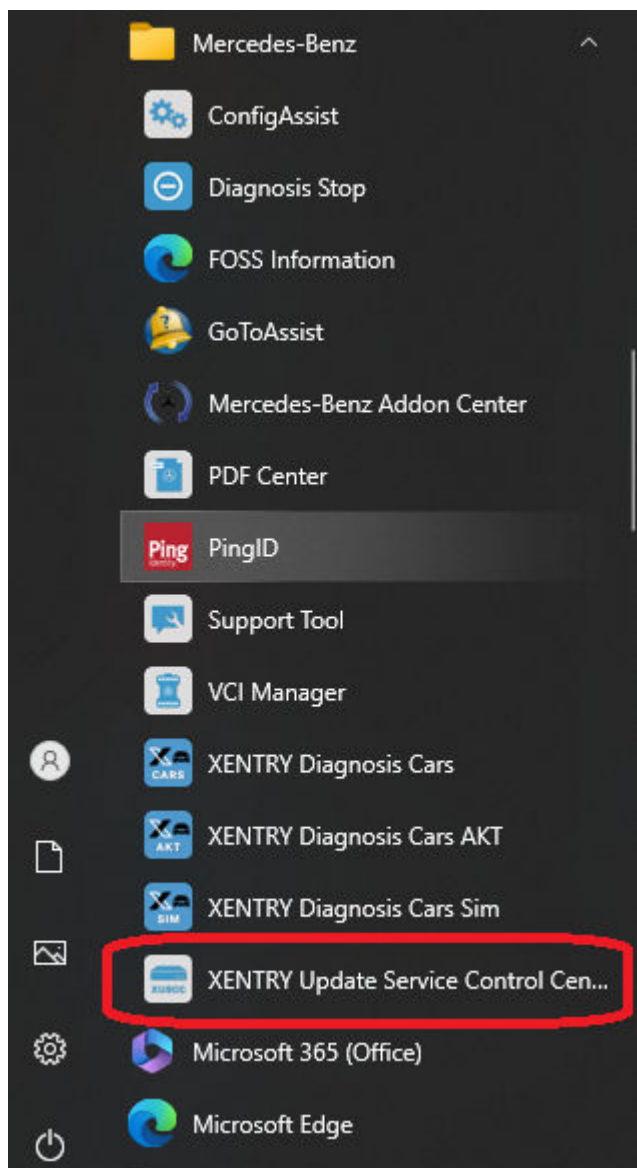


Fig. 35: Menu Start di Windows Mercedes-Benz XENTRY Update Service Control Center

5.1 Panoramica

Questa schermata panoramica mostra all'utente un riassunto delle possibilità offerte dallo XENTRY Update Service Control Center.

- Tramite "Monitoring" si ottiene la visualizzazione dello stato dello XENTRY Update Service sul sistema XENTRY Diagnosis in uso.
- Il pulsante "File" porta l'utente ad una panoramica di tutti i dati scaricati sul sistema XENTRY Diagnosis in uso nonché disponibili nel back end. Qui non vengono invece visualizzati gli aggiornamenti di release e il software per centraline di comando.
- Tramite "Panoramica release" l'utente ha la possibilità di farsi visualizzare tutti gli aggiornamenti di release disponibili sul sistema XENTRY Diagnosis in uso.
- Fare clic su "Software per centraline di comando" per ottenere la visualizzazione di tutto il software per centraline di comando disponibile.

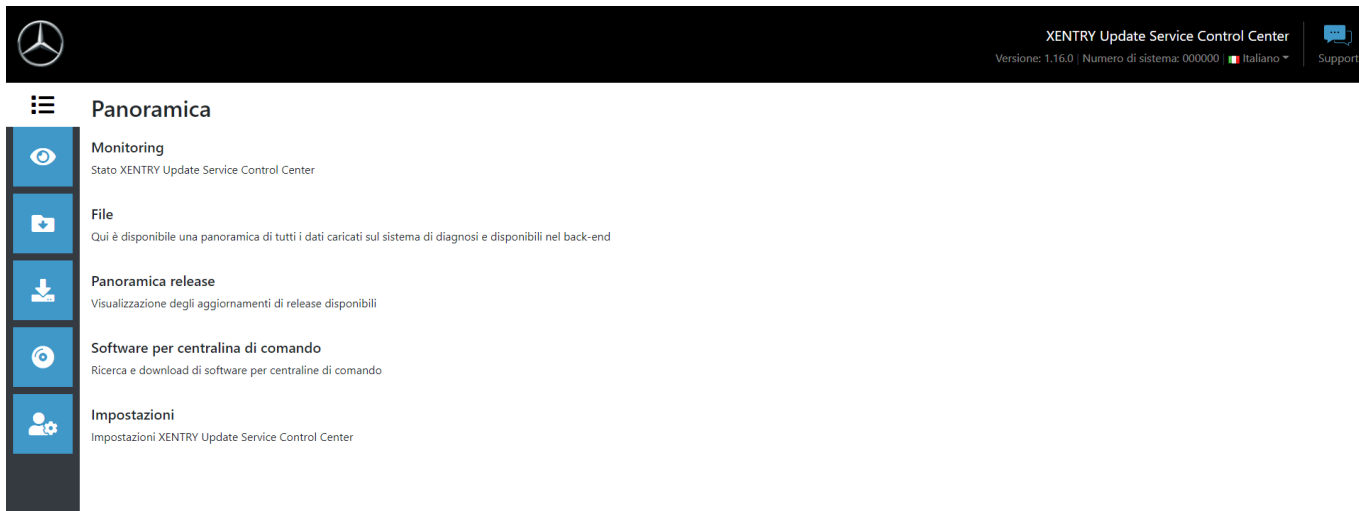


Fig. 36: Panoramica XENTRY Update Service Control Center

5.2 Monitoring

Alla voce di menu "Monitoring" viene indicato all'utente se la connessione tra Retail Data Storage e Internet è stabilita correttamente. Vengono inoltre visualizzate informazioni di sistema del sistema XENTRY Diagnosis in uso.

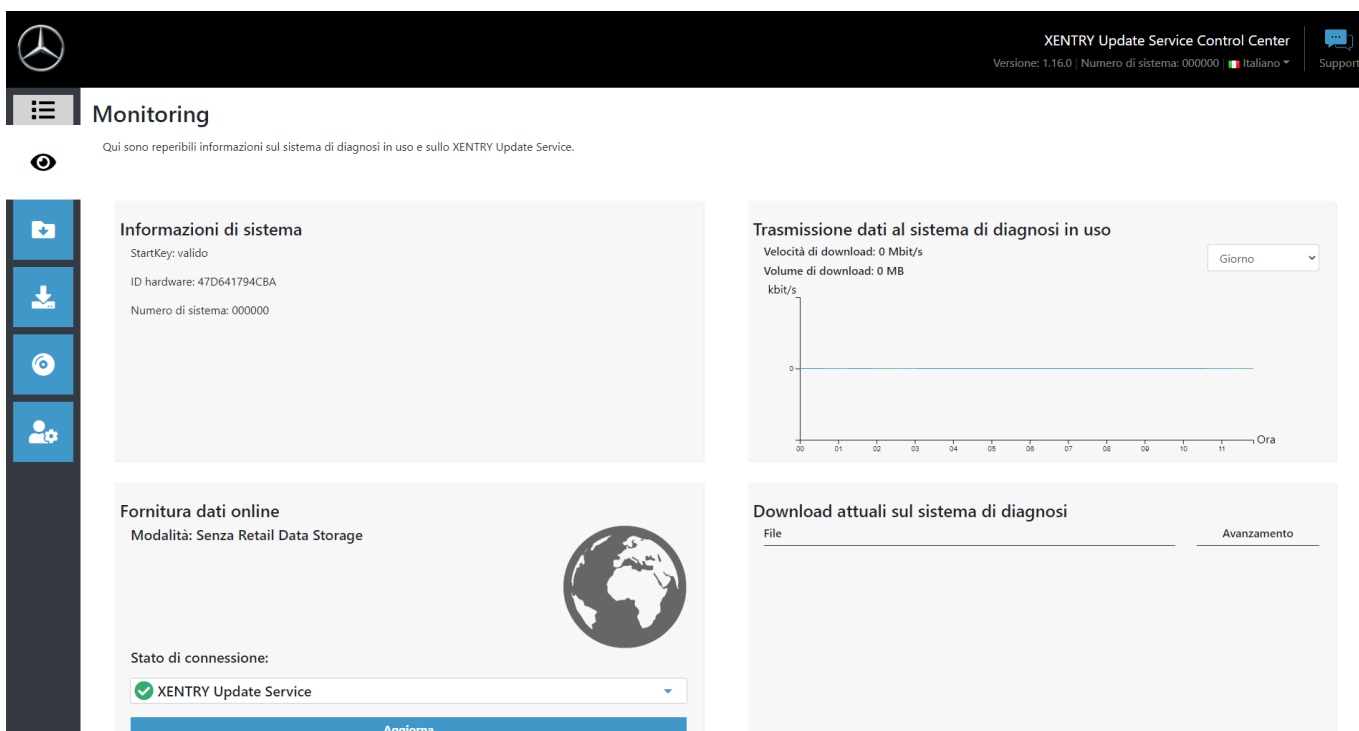


Fig. 37: Monitoring sulla fornitura di dati attraverso XENTRY Update Service

5.3 File

Nell'area "File" viene visualizzata una panoramica di tutti i dati scaricati sul sistema XENTRY Diagnosis in uso nonché disponibili nel back end. In questa sezione non vengono invece visualizzati gli aggiornamenti di release e il software per centraline di comando; gli aggiornamenti di release sono reperibili nella sezione "Panoramica release" in [Capitolo 5.4 «Panoramica release» a pag. 33.](#)

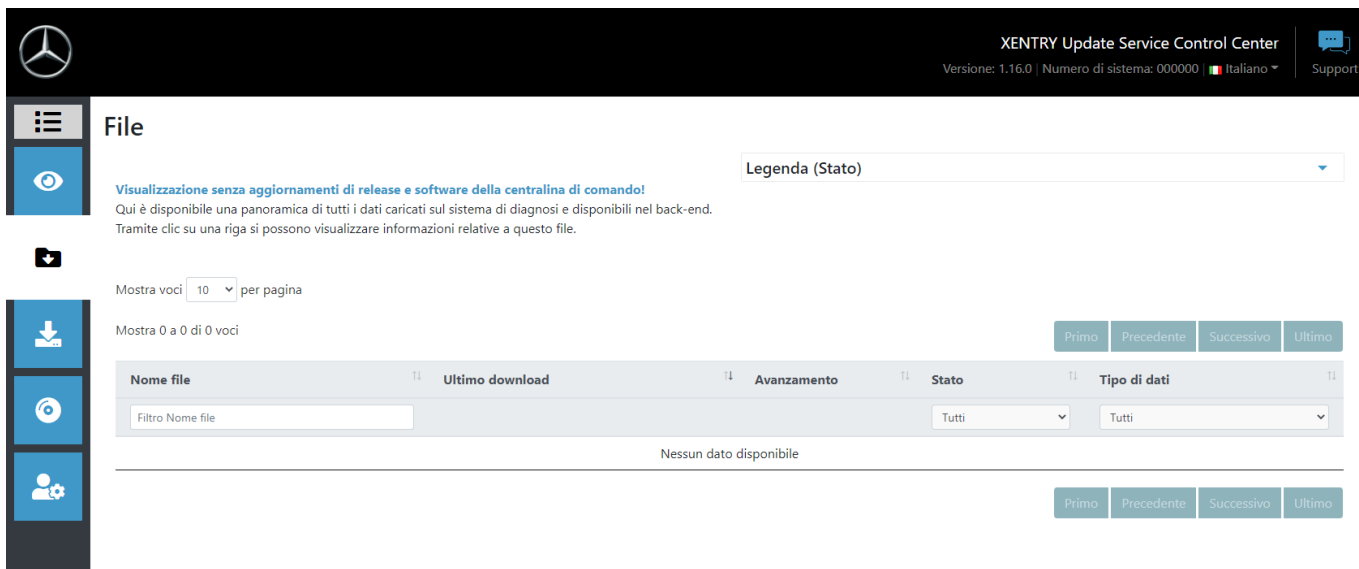


Fig. 38: File disponibili nello XENTRY Update Service

5.4 Panoramica release

La panoramica release mostra all'utente gli aggiornamenti di release presenti sul Retail Data Storage. La barra di avanzamento indica la percentuale di scaricamento del rispettivo aggiornamento di release da Internet sul Retail Data Storage.

L'utente ha inoltre la possibilità di selezionare tramite l'elemento funzione la visualizzazione solo degli aggiornamenti di release idonei per il sistema XENTRY Diagnosis in uso al momento. In questo caso si distingue ad es. tra l'aggiornamento di release per i dispositivi XENTRY Diagnosis Pad e quelli per XENTRY Diagnosis Pad 2.

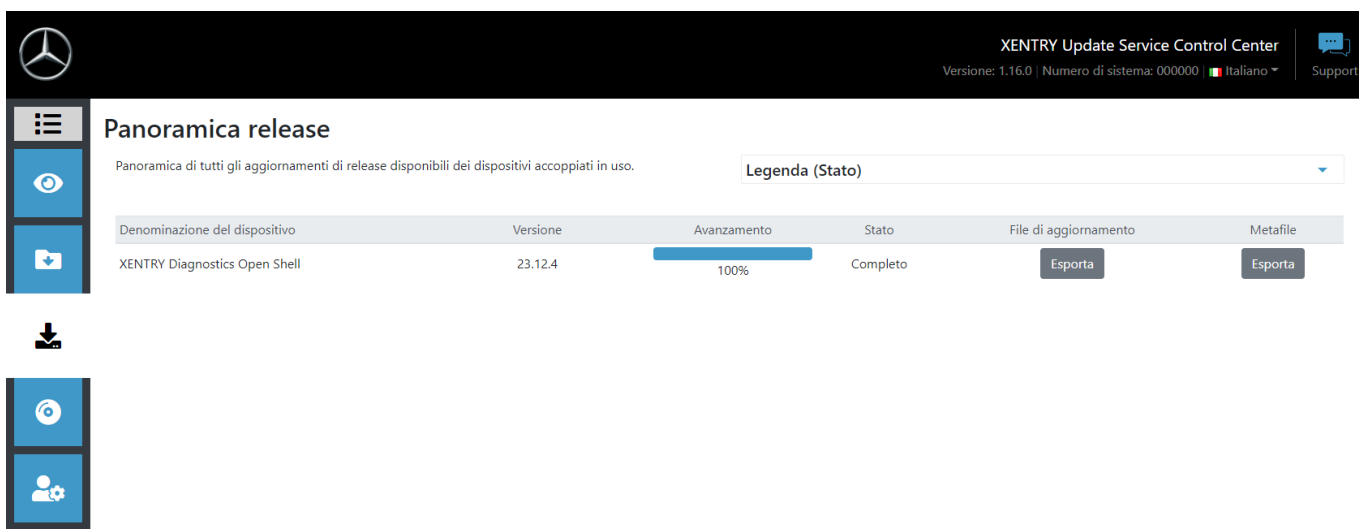


Fig. 39: Panoramica release nello XENTRY Update Service Control Center (2)

5.5 Software per centraline di comando

Questa panoramica mostra all'utente quale software per centraline di comando esiste. Nello stato del rispettivo file viene indicato se il file si trova già sul sistema XENTRY Diagnosis in uso o invece può essere ancora scaricato.

Tramite il pulsante "Richiedi" l'utente ha la possibilità di avviare manualmente il download di software per centraline di comando fino a quel momento non ancora scaricato sul sistema XENTRY Diagnosis in uso. Tale operazione si può rendere necessaria ad es. se l'utente nell'ambito del Service24h è in viaggio con il proprio sistema XENTRY Diagnosis al di fuori della rete dell'officina e sa già di aver bisogno esattamente di questi dati.



Software per centralina di comando

Legenda (Stato) ▼

Panoramica del software per centraline di comando disponibile. Software per centraline di comando non ancora scaricato può essere richiesto anche manualmente.

Termine di ricerca Trova Voci totali: 136419

ricerca automatica a partire da 3 caratteri

Voci per pagina
10

Start < 1 / 13642 > Fine

Nome file	Avanzamento	Stato	Richiedi
0002527015_001-CFF-20210411_1111.zip	<div style="width: 100%;"></div>	Attendere	Richiedi
0002527015_001-SMR-20210411_1159.zip	<div style="width: 100%;"></div>	Attendere	Richiedi
0004420006_001-CFF-20201206_1417.zip	<div style="width: 100%;"></div>	Attendere	Richiedi

Fig. 40: Panoramica del software per centraline di comando disponibile

6 Panoramica hardware Retail Data Storage +

Si prega di considerare che il Retail Data Storage + non è più ordinabile. Segue qui una panoramica dei tasti, attacchi e LED del Retail Data Storage +:



Fig. 41: Vista anteriore Retail Data Storage +

- | | |
|-------------------|----------------------------------|
| 1 LED per LAN | 5 LED pulsante di localizzazione |
| 2 LED messaggi | 6 Porte USB 2.0 (disattivate) |
| 3 LED accesso HDD | 7 Porta VGA |
| 4 Pulsante Power | |

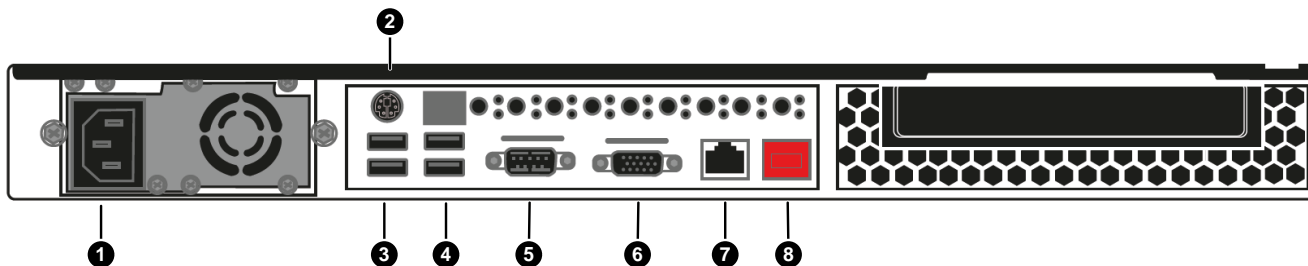


Fig. 42: Vista posteriore Retail Data Storage +

- | | |
|-------------------------------|-------------------------------|
| 1 Presa di alimentazione CA | 5 Porta seriale (disattivata) |
| 2 Porta PS/2 | 6 Porta VGA |
| 3 Porte USB 2.0 (disattivate) | 7 Porta LAN |
| 4 Porte USB 3.0 (disattivate) | 8 Porta Admin |

Nel Retail Data Storage + è montato il seguente hardware:

Categoria	Descrizione
Dispositivo	Barebone inclusi scheda madre, alimentatore, parete posteriore e radiatore
Sistema operativo	Ubuntu Linux LTS nella versione attuale
Processore	Intel 2 Core i3
Memoria di lavoro	ECC Premium da 8 GB
Disco fisso	HDD Enterprise da 18 TB
Interfaccia di rete LAN	2 porte RJ 45 (1 x Intel® I210AT + 1 x Mgmt. LAN)

7 Reset della password

Per il richiamo dell'interfaccia grafica è necessaria una password. Se l'utente ha dimenticato la propria password, esiste la possibilità di resettarla. I passi per farlo differiscono a seconda del modello di Retail Data Storage in uso.

7.1 Reset della password Retail Data Storage 2

Collegarsi alla porta Admin del Retail Data Storage 2, come descritto in [➔ Maggiori informazioni a pag. 9](#). In basso è riportata una rappresentazione schematica della struttura del collegamento.

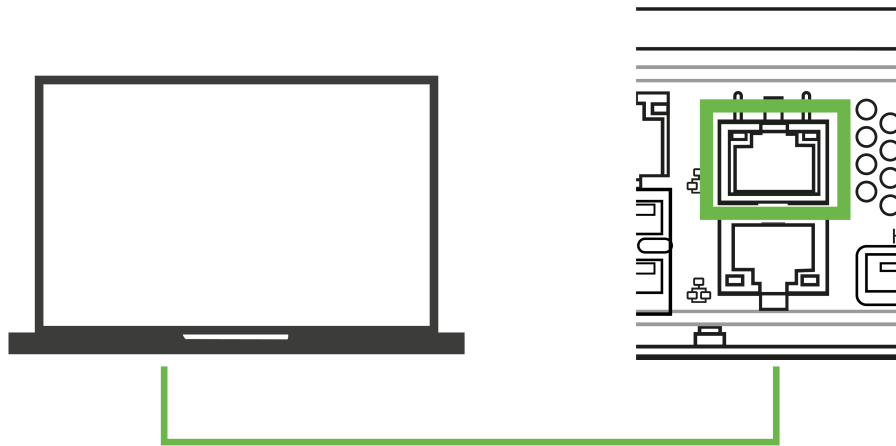


Fig. 43: Collegamento schematico Retail Data Storage 2

Una volta realizzato il collegamento con la porta Admin (porta LAN con la copertura rossa), aprire un browser web e connettersi con il Retail Data Storage 2. Tutti i passi dettagliati sono descritti in [➔ Capitolo 3.2.4 «Configurazione del Retail Data Storage 2» a pag. 9](#).

Una volta stabilita la connessione si apre la schermata iniziale. Selezionare la voce "Nuova password" nell'area inferiore.

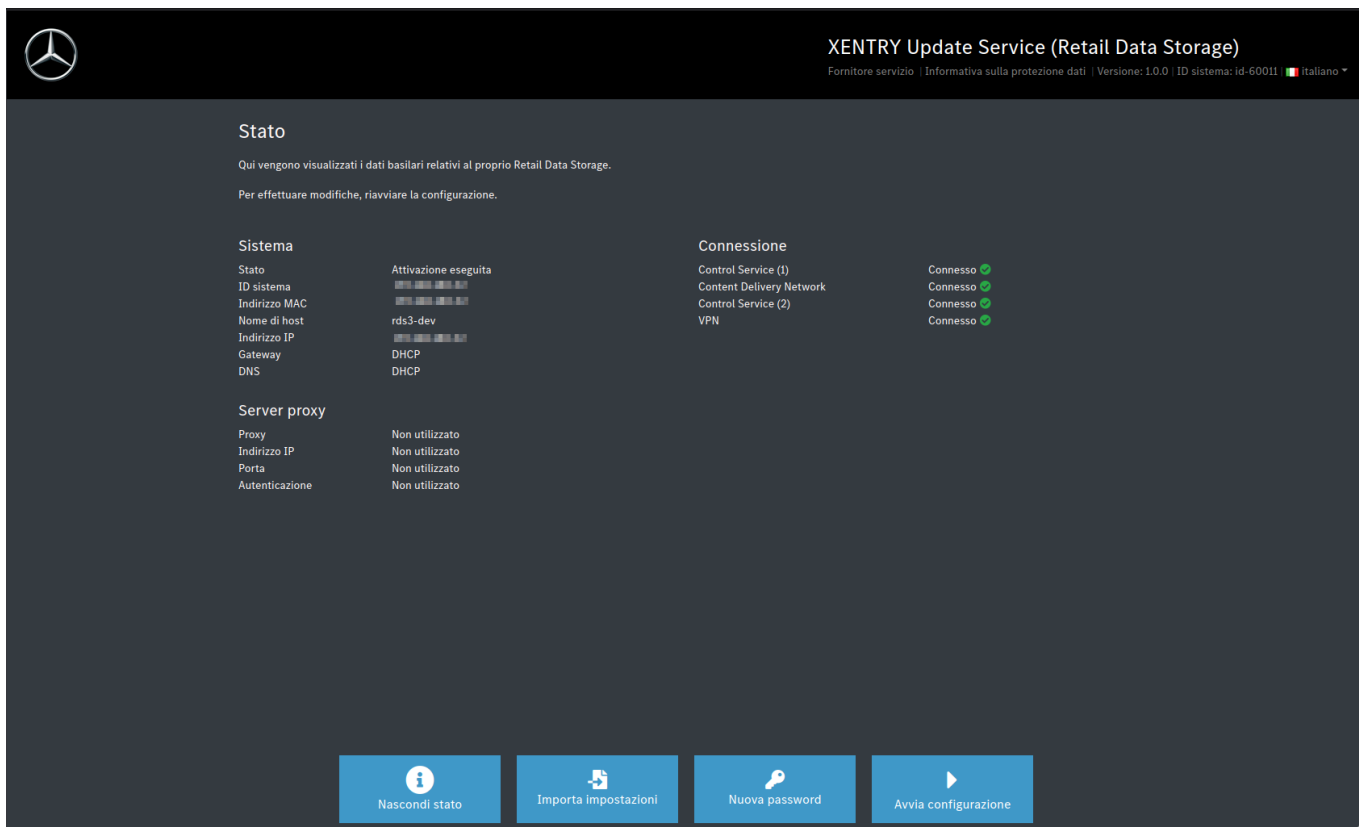


Fig. 44: Stato del Retail Data Storage 2 connesso

Si apre una finestra di immissione in cui si può immettere la nuova password. Dopo aver ripetuto la password si può salvare la nuova password tramite il pulsante "Crea".

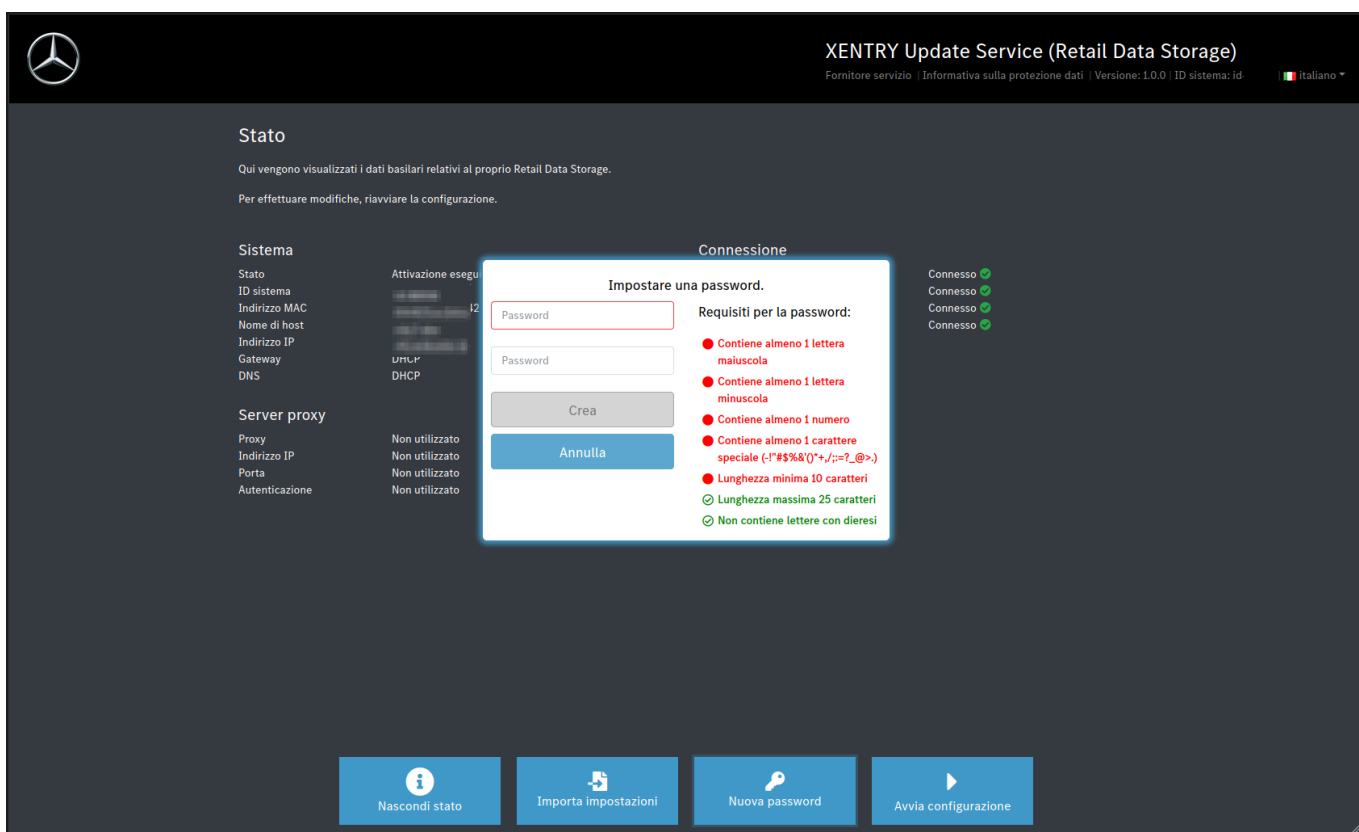


Fig. 45: Assegnare una nuova password



Considerare i criteri per la password. Questi vengono visualizzati al momento dell'assegnazione. Non appena un criterio è stato soddisfatto, il relativo colore cambia in verde. Voci in rosso indicano un criterio non soddisfatto.

7.2 Reset della password Retail Data Storage 4TB e Retail Data Storage +

Collegarsi alla porta Admin del Retail Data Storage 2, come descritto in ➔ [Maggiori informazioni a pag. 8](#).



AVVISO

Le porte LAN non sono disposte l'una sopra l'altra, bensì l'una accanto all'altra. Usare quindi la porta Admin disposta sul lato destro.

In basso è riportata una rappresentazione schematica della struttura del collegamento.

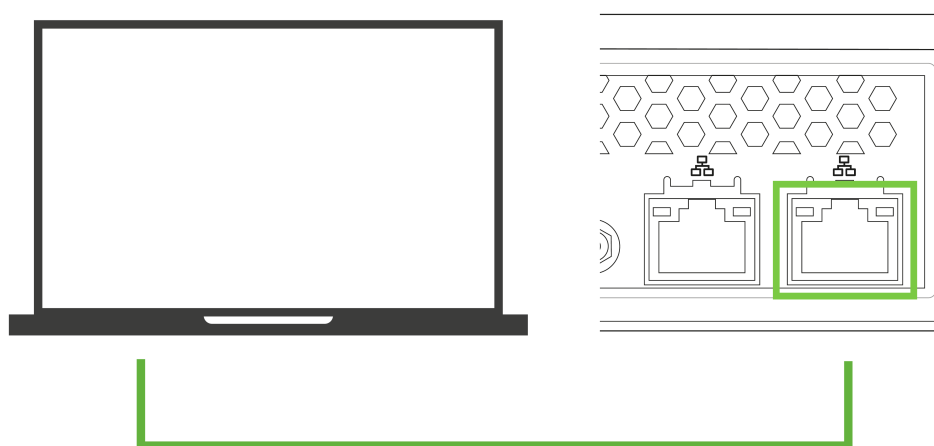


Fig. 46: Collegamento schematico Retail Data Storage 4TB e Retail Data Storage +

1. ➤ A questo punto aprire un browser.
2. ➤ Richiamare nel browser l'indirizzo ➔ <http://172.31.255.101/password-reset/>.
 - ➔ Si giunge quindi alla pagina per il reset della password.
3. ➤ Registrare la propria password in base ai criteri indicati e ripetere la password nel secondo campo di immissione.
4. ➤ Confermare quanto immesso con "Crea".
 - ➔ La password è stata modificata con successo.



Impostare una password.

Password

Password

Requisiti per la password:

- Contiene almeno 1 lettera maiuscola
- Contiene almeno 1 lettera minuscola
- Contiene almeno 1 numero
- Contiene almeno 1 carattere speciale (!"#\$%&'()*+,-./:;=?_@>.)
- Lunghezza minima 10 caratteri
- Lunghezza massima 25 caratteri
- Non contiene lettere con diresis

Fig. 47: Nuova assegnazione della password Retail Data Storage 4TB e Retail Data Storage +

8 Smaltimento

Poiché il Retail Data Storage è un prodotto acquistato, non è necessario restituirlo al termine dell'utilizzo. Da parte di Mercedes-Benz non esistono specifiche relative allo smaltimento di un Retail Data Storage. Smaltire il vecchio Retail Data Storage in conformità con le disposizioni di legge del proprio Paese.



기자재 명칭(모델명):

SERVER(RS100-E11-TKM)

등록번호: R-R-MSQ-RS100-E11-TKM

적합성평가를 받은 자의 상호:

ASUSTEK COMPUTER INC.

제조사 및 제조국가:

ASUSTEK COMPUTER INC. / 대만, 중국, 홍콩

Fig. 48: Etichetta KC